



F. 42. SPHINX ANDROCEPHALE

Figurines d'époque perse.

terre cuite et bronze. Provenances diverses.

Figurines en relief représentant:

1. La grande déesse nue se pressant les seins, en signe de fécondité - Produit d'un art local influencé par la Mésopotamie et l'Occident.

2. La grande déesse a) vêtue d'une tunique à longs plis verticaux et d'un péplos jeté sur les épaules lequel masque les bras tout en laissant la poitrine à découvert, a le cou orné d'un collier à deux

rangées de perles. Elle tient de la main droite, sur la poitrine et entre les seins, une palmette stylisée tandis que le bras gauche retombe le long du corps. (Influence chypriote).

b) Vêtue et tenant le tympanon sur la poitrine.

Cavaliers. Cavaliers masculins barbues, coiffés d'un bonnet conique souple à la pointe repliée, tenant quelquefois entre leurs mains un objet rectangulaire qui est peut être un tambour.

Couple sur le cheval. Deux bustes de personnages, masculins et féminins, sont représentés soit sur le cheval soit en lieu et place de la tête de l'animal (Grand Dieu et Grande Déesse ?).

Déesse syrienne dans le palanquin.

La déesse nue, assise dans le palanquin porté sur le cheval, est représenté soutenant ses seins et quelquefois aussi tenant un tambourin sur sa poitrine.



F. 43

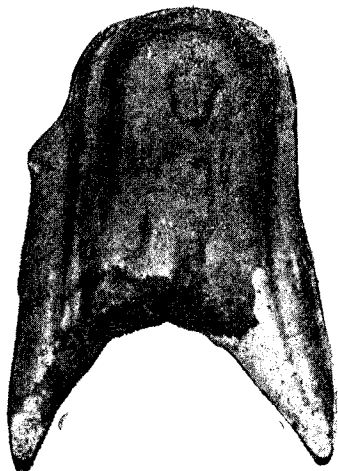
VASES A PARFUM EN ALBATRE. Vases à parfum en albatre avec soucoupe (importation étrangère) VII—VI. s.

FIGURINES ASSYRIENNES ET HITITES. *terre cuite*. provenances diverses. Petites figurines de terre cuite, en ronde bosse, représentant la grande déesse nue stylisée, aux bras, aux seins et au nombril simplement indiqués mais au pubis poilu souvent fortement accentué.

2. Le grand dieu, coiffé d'un bonnet conique.

3. Le grand dieu et la grande déesse sur un animal.

4. Petits animaux, lions, chiens etc...



F. 44 LA DÉESSE NUE DANS LE PALANQUIN

PAGE 74 (38)

CÉRAMIQUE

Le Musée National d'Alep possède une grande collection d'objets en céramique dont le catalogue trop volumineux pour trouver place ici sera publié séparément.

Signalons cependant la très belle collection de vases hitites (vases avec personnages et en forme d'oiseaux) de Tell Ahmar (XV. XIV. s. av. J. C.) le vase «aux deux Serpents» etc....

N° 384. SPHINX ÉGYPTIEN. *brèche* - **origine inconnue.**

Le sphinx égyptien, dont la tête manque, porte entre ses pattes antérieures un cartouche royal au nom d'Aménémath III pharaon de la XII. dynastie. (1938—1904).

N°s 388-392 STATUES DE DIVINITÉS DU TYPE ARCHAÏQUE.

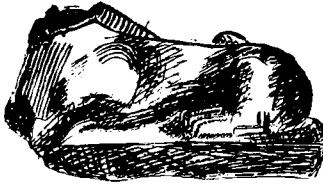
basalte et pierre blanche.

Statues archaïques de type bétélyque dont seule la tête grossièrement indiquée se détache de la masse de pierre.

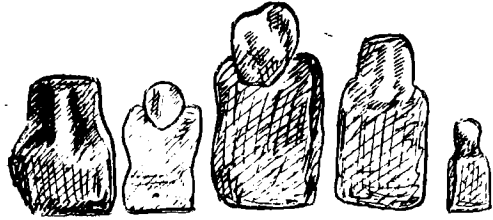
N° 393. PARTIE INFÉRIEURE D'UNE STATUE DE PERSONNAGE ASSIS. *basalte* - Qatna (Mishrifé) *Fouilles du Mesnil du Buisson 1927.*

(0,24×0,25×0,17)

Le personnage, les pieds nus, vêtu d'une tunique à bande



F. 46- SPHINX ÉGYPTIEN - N° 384



F. 46- - N° 388 A 392

verticale, est assis sur un siège sans ornement. 1^e moitié du second millénaire.

N° 394- MINUSCULE STELE DE TESHOU. *basalte.* (Kafar Hout, découverte fortuite - 1931. (0,185 × 0,11 × 0,06)

Le grand dieu, Têshoup, sous sa forme hittite, vêtu d'une tunique courte, coiffé d'un casque pointu orné des cornes de la divinité tient d'une main la double hache et de l'autre un foudre aujourd'hui presque complètement effacé.

Les dimensions réduites de la stèle la destinait à un usage domestique. 2. moitié du II. Millénaire.

N° 96-STATUE AS-SYRIENNE ARCHAÏQUE. *basalte.* (Séfiréh) découverte fortuite 1918. (0,42 × 0,27 × 0,23).

Ce personnage dont il ne reste plus que le torse, vêtu d'une tunique collante et d'une étoffe rappelant le plissé



F. 47-MINUSCULE STELE DU DIEU TESHOU-N° 394

gyptien drapée en forme de pagne maintenu par une large einture ornée de losanges, soutient de ses deux mains une oupe d'offrande.



F: 49 - TORSE ARCHAÏQUE DE SEFIREH - N° 96

Le large poignard à lame rectangulaire pendant à la einture est d'un type extrêmement ancien.

L'inscription en caractères cunéiformes gravée sur le dos de la statue a été lue par M. Dossin :

Moi, Adûni - abia	ma statue devant lui j'ai dressée
filis d'Enna-Aya, au dieu de Nérab	Celui qui détruirait ma statue,
une demeure divine j'ai construit	que son nom, de la terre,
	disparaisse

Il s'agit vraisemblablement d'un riche marchand étranger qui, en reconnaissance des faveurs dont son négoce avait été comblé par le dieu de Neirab, a élevé un petit sanctuaire à ce dernier.

N° 385 - SERRURE. bronze - Qatna (Mishrifé) Fouilles du Mesnil du Buisson et Ploix de Rotrou - 1929. (0,23×0,10×0,11)
Partie de la serrure du palais de Qatna.

N° 386 - EXTREMITÉ DE GOND DE PORTE. bronze - Qatna (Mishrifé) Fouilles du Mesnil du Buisson et Ploix de Rotrou 1928.
(0,26×0,23,5^d)

Etui conique en bronze protégeant l'extrémité du gond d'une porte au palais de Qatna.

N° 387- FRAGMENT DE L'ASHÉRA. bois - Qatna. Fouilles du Mesnil du Buisson et Ploix de Rotrou 1928.

Fragment de l'ashéra (pieux sacré) du sanctuaire «des dieux du roi».

TABLES D'OFFRANDE. basalte - diverses provenances.

Petits bassins assyriens ornés ou non de bucranes, servant à différents usages religieux - XVI. au VI. s.

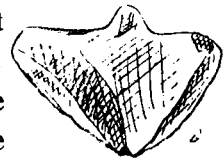
N° 379—383 - BÈCHE TRIANGULAIRES. pierre schisteuse et silex - Qatna (Mishrifé) du Mesnil du Buisson et Ploix de Rotrou (1928). (0,19×0,26×0,03 etc...)

Ces bêches triangulaires placées au dessous du santcuaire «des dieux du Roi» constituaient vraisemblablement un dépôt



F. 49

de fondation. Elles présentent des traces d'usage et rappellent la marre, sorte de bêche encore actuellement employée par les paysans syriens.



F. 50

N° 304 à 368- PLAQUETTES D'IVOIRE. *ivoire* - **Hadatû**

(Arslan-Tash) *Fouilles Thureau-Dangin, Barrois, Dossin et Dunand, 1928-1929*

Ces plaquettes d'ivoire sculpté constituaient la décoration d'une litière d'apparat destinée, ainsi qu'en témoigne une inscription en caractères araméens, au roi de Damas Hazaël (milieu du IX. s.).

Cette litière, comprise dans le butin donné par Ben Adad, fils d'Hazaël, au roi d'Assyrie Adad Nirari III pour obtenir le départ des troupes assyriennes qui assiégeaient alors



F. 51. - NAISSANCE D'HORUS - N° 309

Damas, fut ensuite, l'on ne sait trop pour quelle cause, abandonnée dans le palais royal assyrien de Hadatû (Arslan-Tash).

De fortes influences égyptiennes et égéennes caractérisent ce travail exécuté vraisemblablement par un habitant de la côte syrienne de la Méditerranée.

N° 309- NAISSANCE D'HORUS. (0,084 × 0,089 × 0,009)

Deux génies affrontés, vêtus d'une longue tunique à franges ouverte sur le devant, munis d'une paire d'ailes,

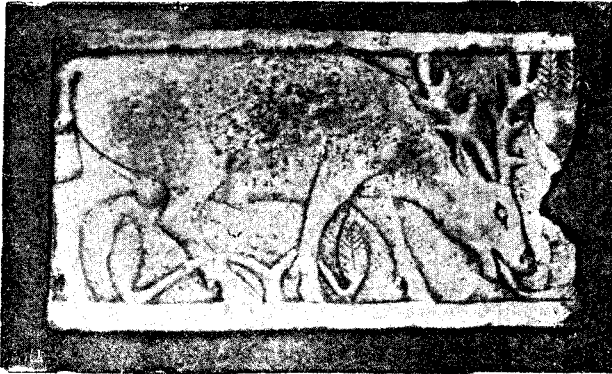
coiffés de la double couronne de la haute et de la basse Égypte, tiennent à la main une palmette et accostent le petit Horus naissant représenté placé sur un fleur de lotus et tenant en mains un flagellum (Influence égyptienne).

N° 311- ARBRE SACRÉ. *même motif que précédemment mais Horus sur le lotus est remplacé par un palmier stylisé.*

(0,042 × 0,073 × 0,009)

N° 310 CERF PATURANT. (0,058 × 0,10 × 0,095)

Le cerf d'une superbe allure, figuré dans un paturage, broute le bas d'une plante placée lui (influence égéenne).



F. 52 - CERF PATURANT - N° 310

VACHE ALLAITANT.

La vache allaite son petit placé sous elle et lui lèche le dessous de la queue (Influence égéenne).

N°s 312—313. TÊTES DE LION. (0,062 × 0,064 × 0,04)

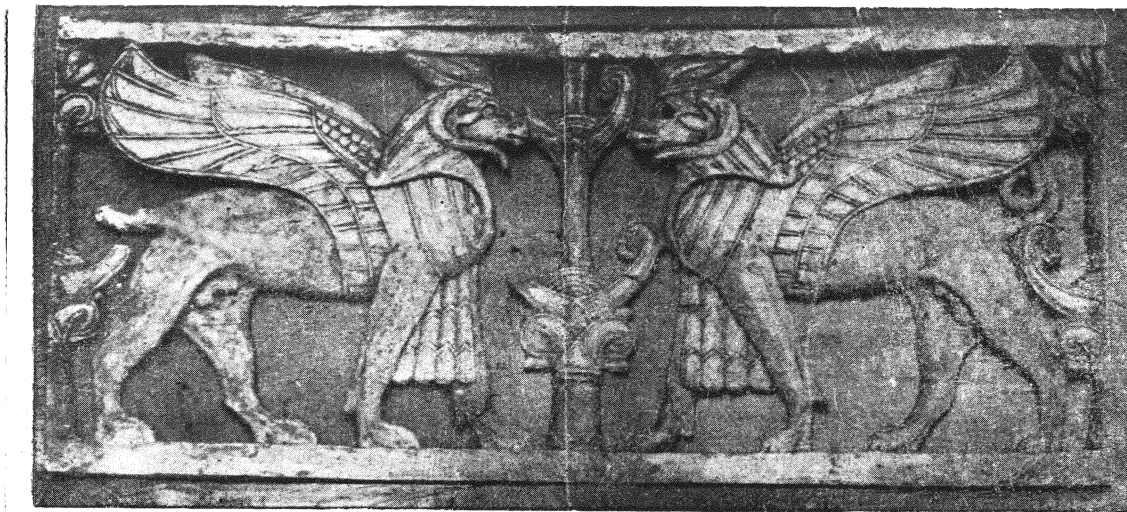
(0,064 × 0,075 × 0,056)

Ces pièces, en ronde bosse, témoignent d'un très grand réalisme et d'un souci du détail extrêmement poussé (voir l'intérieur de la gueule).

Elles constituaient probablement une décoration d'angle (influence assyrienne).

FEMME A LA FENÊTRE. (0,078 × 0,97 × 0,01)

Au dessus d'une balustrade apparaît une tête de femme coiffée d'une perruque égyptienne.



F. 53 - LES DEUX BÉLIERS D'AMON ACCOSTANT LA PLANTE SACRÉE - N° 304



F. 54 - VACHE ALLAITANT SON PETIT

SPHINX ANDROCÉPHALES ET CRIOCÉPHALES. Fragments de

motifs décoratifs semblables au précédent. Le mieux conservé représente un sphinx ailé, à tête humaine et d'allure féminine ornée du large collier égyptien (influence égyptienne)

N. 305 - GÉNIES

LIGATURANT LE FAISCEAU DE PAPYRUS -

(0, 105 x 0, 09 x 0, 01)

Un faisceau de papyrus sur le sommet duquel se trouve un petit dieu accroupi est lié par deux génies coiffés de la couronne de la haute et de la basse Égypte et vêtus d'un manteau à franges ouvert sur le devant.

(déformation d'un motif égyptien où le Haut Nil et le Bas Nil sont représentés sous les traits d'une femme à mamelles pendantes ligaturant



F. 55- GÉNIES LIGATURANT LE FAISCEAU DE PAPYRUS N. 305

N. 304 - LES

DEUX BÉLIERS D'AMON.

(0,86 x 0,198 x 0,006)

Les deux béliers d'Amon, coiffés du clast égyptien ainsi que de la double couronne de la Haute et de la Basse Egypte accostent le palmier sacré stylisé (influence égyptienne)

des tiges de papyrus, personnification de l'union entre la Haute et la Basse Egypte.)

N° 306-URAEUS AILÉ AUX ORANTS.

(0,054 × 0,047 × 0,004) Deux orants passant à gauche, vêtus d'une tunique à franges serrée à la taille, tiennent d'une main une aiguière et de l'autre un sceptre à tête de bélier.

L'extrémité droite des ailes de l'uraeus égyptien apparaît sur le bord de la plaquette.

308 II. Un orant regardant à gauche soutient un bassin (?) de la main droite tandis que la gauche, ouverte, fait le geste de l'adoration. (0,058 × 0,059 × 0,005)

L'uraeus ailé à la tête surmontée du disque solaire est représenté vu de face sur la droite de la plaquette.

307. III.-Deux orants regardant à gauche, séparés par une tige de papyrus et placés à gauche de l'uraeus ailé, tiennent un brûle-parfum au pied lotiforme. (0,049 × 0,040 × 0,006).



F. 57 - No 307

(XV^e s.). Les cavités des yeux étaient incrustées et la tête était vraisemblablement revêtue de plaques d'or.



F. 56 - URAEUS AILÉ

AUX ORANTS N° - 306

L'on remarquera encore des restes du revêtement en feuilles d'or collé sur les plaquettes d'ivoire au moyen d'une sorte de vernis violet.

Les yeux des animaux étaient incrustés de matière blanche.

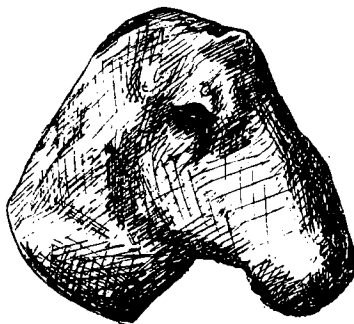
N° 378 - TÊTE DE MOUTON. *bronze massif. Qatna (Mishrifé) Fouilles du*

Mesnil du Buisson 1927. (0,18 × 0,11 × 0,24)

Tête de mouton ou de chameau, magnifique spécimen de l'art syrien du milieu du second millénaire, appartenant vraisemblablement à une statue composée d'une matière périssable non retrouvée.



F. - 58 N° - 308



F. 59-TÊTE. DE MOUTON. MISHRIFÉ N° - 378

POIDS CANARDS - *basalte* - **provenances diverses.**

Poids du type babylonien d'époques assyrienne et néo-babylonienne, en forme de canard.

Ces blocs de pierre étaient taillés en forme de canard jusqu'à concordance de poids avec la mine (404 à 505 grammes) ses multiples ou ses sous-multiples.

NOTE.-- Les originaux des moulages exposés dans les salles II. et VII. se trouvent au «Musée du Tell Halaf» à Charlottenburg (Berlin).



F 60. IVOIRE D'ARSLAN-TASH

Les très riches collections d'antiquités grecques, romaines, byzantines et arabes de l'Etat syrien se trouvent au Musée national de Damas.

S O M M A I R E

	PAGE	PAGE REVUE
<i>Avertissement</i>	1	37
<i>Salles Egypto-Mitanno-Hittites</i>		
<i>Salle I.</i>	1	37
<i>II dite du Tell Halaf</i>	7	43
<i>III</i>	14	50
<i>Salles Assyriennes</i>		
<i>Salle IV.</i>	13	53
<i>V.</i>	23	59
<i>VI. dite «des Inscriptions»</i>	21	59
<i>Salle VII. dite «des Petits Orthostates du Tell Halaf»</i>	24	60
<i>Salle IX. «des Peintures assyriennes»</i>	34	70
<i>Salle XIII. «de la Préhistoire»</i>	37	73
<i>Salle XIV. dite «des Ivoires»</i>	38	74
<i>Bibliographie générale</i>	48	48
<i>Table des Matières</i>	48	84

LES PRINCIPAUX OBJETS DU PRÉSENT CATALOGUE ONT ÉTÉ PUBLIÉS DANS

QADESH - *Mission Archéologique à Tell Nébj Mend 1921-1922*
Maurice Pézard - Paris - Geuthner 1931.

ARSLAN-TASH - F. Thureau-Dangin, A. Barrois, G. Dossin et
Maurice Dunand - Paris Geuthner 1931.

LES RUINES D'EL MISHRIFÉ. Cte. du Mesnil du Buisson - Paris
Geuthner. 1927.

DER TELL HALAF. Max Freiherr von Oppenheim - Leipzig -
Brockhaus 1931.

REVUE D'ASSYRIOLOGIE - Leroux Paris 1906 à 1932.

SYRIA - 1926 à 1931.

et dans la

REVUE ARCHÉOLOGIQUE SYRIENNE - Alep - Société
Archéologique - 1931 - 1932,

Tous droits de reproduction réservés

