

BOĞAZIÇI ÜNİVERSİTESİ DERGİSİ

Hümaniter Bilimler — Humanities

Vol. 3 - 1975

ÜSKÜDAR'DA MİHRİMAH SULTAN KÜLLİYESİ

Aptullah Kuran *

Üsküdar'da İskele Meydanına hâkim bir yerde kurulan Mihrimah Sultan külliyesi aslında camii, medrese, imaret, tabhane ve sıbyân mektebinden oluşan büyük bir bina topluluğu idi. İmaret ve tabhane daha sonra yanmış, bunların arsalarına yeni yapılar yapılmış, ve bu külliye'den sadece cami, medrese ve sıbyân mektebi zamanımıza ulaşmıştır (Çizim 1).

İskele Camii adıyla tanınan Mihrimah Sultan camii'nin cephesi İstanbul Boğazına bakar. Camii'nin son cemaat yeri çift revaklı ve dış revakı geniş saçaklıdır. Şadırvan son cemaat yerinin önünde, kible ekseninin üzerinde yer alır. Dış revakın çatısı ortada kuzeye doğru bir çıkıntı yaparak şadırvanın da üstünü örter (Resim 1).

Medrese camii'nin doğusunda, onun enlemesine ekseninden hafifçe kuzeye dönen bir eksen üzerinde yer alır. Bu çarpıklığı sahilin o zamanki tabii çizgisine uymak arzu ya da zorunluğuna bağlamak gerekir. Avlulu medresenin kapısı batıda cami tarafındadır. Bugün iskele Meydanından dershanenin önüne çıkan, ve durum planımızda gösterilmeyen, merdiven son yılların ürünüdür. Aslında buradan medresenin doğusunda bulunan bahçeye erişmek imkânı yoktu. Boğaz tarafında alçak bir duvarla, kara tarafında da arazi birden yükseldiğinden, yüksek dayanma duvarlarıyla çevrilen bahçeye dershanenin iki yanına konulan tonozlu geçitler yoluyla çıkılıyordu. Sahilden medreseye ulaşımı sağlayan merdiven ise medrese ile cami arasına konulmuştu. Cami avlusuyla bağlantı sağlayan ikinci bir merdiven avlunun batısında yer alır. Kuzeydeki merdiven eski biçimini korumaktadır. Batıda bulunan merdiven ise bugünkü biçimini 1955 ile 1963 yılları arasında yapılan onarımda almıştır. Camii'nin batısındaki avluda bulunan yeraltı helâları da aynı onarım sırasında yapılmıştır. Avlunun güneyinde, Selman sokağına açılan mütevazi kapı devrine aittir. Bu kapı karşısında yer alan sıbyân mektebi ile cami arasında bağlantı kurar ve zamanımıza erişmeyen imaretin de bu civarda bulunduğuna işaret eder. İmaretin, sıbyân mektebinin batısında, bugün dükkânlar ve Küçük Hamam adıyla da tanınan İskele hamamının işgal ettiği yapı adasının üzerinde kurulduğu akla gelen bir ihtimaldir.

* Mimari tarihi profesörü, Boğaziçi Üniversitesi.

CAMI (Çizim 2,3)

Üsküdar Mihrimah Sultan Camii dış ölçüleri 27.30 m × 21.80 m. olan yanlamasına tertiplenmiş dikdörtgen bir kitleye sahiptir. Bu dikdörtgen, yapı kanatları ve mihrab tarafı yarım kubbelerle beslenen kubbeli bir orta mekan ile kible duvarının köşelerinde dikdörtgen mekânı tamamlayan küçük kubbeli hacimler şeklinde düzenlenmiştir (Resim 2). Çapı 11.40 m. olan ve merkezi 24.20 m. yüksekliğe ulaşan ana kubbe kuzeyde beden duvarlarından bina içerisine taşan ve güneyde uçları yuvarlatılmış dört kollu ayaklara binen sivri kemerlere oturur (Resim 3). Kubbeye geçiş pandantiflerle sağlanmıştır. Pandantifler dışta belirtilmemiş olduğundan kubbe, büyük kemerlere binen kutu şeklindeki kare taban üzerinde yükselir. Kubbe bir kasnakla kuşaklanmış ve kasnak dört köşede bir çift kemerli payanda ile desteklenmiştir.

Camiin üç yarım kubbesinin köşeleri ekzedralarla beslenmiştir. Doğuda ve batıda ekzedraların kemer tabanları altına stalaktitli çıkmalar konulmuş (Resim 4). mihrab çıkıntısını örten yarım kubbenin tavanı ise bir uçtan öbürüne stalaktitli konsollara bindirilmiştir. Camiın kible tarafındaki köşelerini tamamlayan kare hacimlerin kubbeleri ise kırık pandantiflere binen sekizgen tamburlara oturur (Resim 5). 4.30 m. çapındaki bu kubbeler dışta sekiz köşeli kasnaklarla kuşaklanmışlardır.

Son cemaat yerinin iç revakı yüksek ve beş kubbelidir. Pandantifler üstünde yükselen kubbeler sivri kemerlerle altı beyaz mermer sütuna oturur. Çapları 55 sm. olan sütunların başlıkları stalaktitli yapılmıştır (Resim 6). Köşelerde L biçiminde kârgir ayaklara binen sivri kemerli ve alçak çatılı dış revak, cephede altı, yanlarda ikişer sütuna biner. Bu sütunlar iç revak kolonlarından daha küçük ve kısa olup tabanda 45 sm. çapındadırlar. Başlıkları baklavali yapılmış, geniş saçaklı ahşap çatısı demirden eli böğründelerle desteklenmiştir (Resim 7). Dış revak camiın kible eksenli üzerinde denize doğru bir taşma yaparak camiın şadırvanının üstünü örter. Şadırvan beyaz mermerden ve yirmibir yüzlü olarak yapılmış, ortasına yine mermerden fıskiyeli yuvarlak bir çanak konulmuştur.

Üsküdar Mihrimah Sultan Camiinin iki minaresi vardır. Cami kütlesinin kuzey köşelerine konulmuş olan tek şerefeli minarelerin gövde ve petek kısımları çok köşeli, şerefe konsolları stalaktitli, korkulukları şebekeli ve külâhları sivridir (Resim 9). Her ikisinin kapısı da son cemaat yerine açılır.

Tamamile kesme küfeki taşından yapılmış ve üst örtüsü kurşun kaplanmış olan camiın kible kapısı beyaz mermerdendir. Tepesinde kitabe levhası bulunan beyaz ve koyu yeşil mermer taşlardan zıvanalı yapılmış basık kemerli kapı, iki yanında mihrabçıklar ve köşelerinde sütunceler bulunan stalaktitli bir niş içerisinde yer alır.

Üsküdar Mihrimah Sultan Camiinin beden duvarlarında iki sıra pencere görülür. Cephede, kible kapısının sağında ve solunda altı üstlü ikişer pencere vardır. Alt sıradakiler sağır kemerli, üst sıradakiler sivri kemerli pencerelerdir. Aynı düzen diğer cephelerde farklı olarak devam eder. Bu cephelerde üst pencereler yuvarlak yapılmış ve yanlarda, yarım kubbeli hacimlerin merkezlerine ötekilerden daha yüksekte bulunan ve sivri kemerli olan üstüste ikişer pencere daha konulmuştur (Resim 9). Ayrıca mihrabın tepesinde bir sivri kemerli pencere vardır. Öte yandan, batıdaki kapının üstünde-

ki yuvarlak pencere revakın arkasında kaldığından açılmamıştır. Saçak seviyesi üstünde, cephedeki büyük kemerin içine alt sırada dört sivri kemerli, üst sırada ortadaki yine sivri kemerli fakat yandakiler yuvarlak olmak üzere yedi pencere konulmuştur. Yarım kubbelerin etek seviyesinde ise ekzedra kemerleri arasında dörder, ekzedraların içlerinde de üçer yuvarlak kemerli pencere bulunur. Yirmi adet yuvarlak kemerli pencere de ana kubbe kasnağına açılmıştır. Sağır kemerli alt pencereler mermer sövelidir. Üst pencereler ise alçı şebekeli yapılmış ve içlikleri renkli camla süslenmiştir.

Camiin beyaz mermerden yapılmış olan mihrabı stalaktitli ve enli bir bordürle çevrilidir (Resim 10). Minber de beyaz mermerden olup, gayet nefis bir işçilikle şebekeli olarak işlenmiştir. Merdiven basamaklarının altları zambak biçiminde oyulmuş, köşkünün direkleri kırmızı somakiden yapılmıştır (Resim 11). Müezzin mahfillinin narin sütunları ise kahverengi somakiden, sütunların baklava desenli başlıkları ve korkulukları beyaz mermerdendir (Resim 12). Korkuluk levhalarının dış yüzleri kabartma biçiminde geometrik desenlerle süslüdür. Camiini süsleyen kalem işi nakışlar Vakıflar Genel Müdürlüğünce 1955-63 yılları arasında yapılan son onarımda¹ yenilenmiştir. Camiinin batı duvarı üzerine konulmuş olan 1769/70 (H. 1183) tarihli güneş saati (Resim 13) ilginç olduğu kadar güzel bir süs unsurudur.

MEDRESE

Üsküdar İskele Meydanı kotundan 4.40 m. yüksekte bulunan Mihrimah Sultan Medresesi doğu-batı ekseninde düzenlenmiş, boyu 30.40 m., eni 30.60 m. olan simetrik bir yapıdır. Kapısı batı cephesinin ortasında, dershanesi onun karşısındadır. Avlunun dört yanını dönen revak uzunlamasına eksen üzerinde altı, enlemesine eksen üzerinde beş açıklıklıdır. Revakın beyaz mermer kolonları tabanda 40 cm. çapında, başlıkları baklavali, kemerleri tepesi kalkık sivri uçlu yapılmış, revak gözleri pandantiflere oturan kubbelerle örtülmüştür.

Dıştan bir kenarı 9.70 m. olan kare biçimindeki derslane tromplara oturan bir kubbeyle örtülüdür. Kubbe dışta oniki köşeli bir kasnak üzerinde yükselir. Dershanenin sağında ve solunda dar ve sivri beşik tonozlu geçitler, bunlardan sonra doğuda başlayıp binanın kuzey ve güney kanatlarını teşkil eden sekizer talebe hücresi vardır. Hücrelerde kubbeyle geçiş pandantiflerle yapılmış, kubbeler dışta sekizgen kasnaklarla kuşaklanmıştır. Batı cephesine hücre konulmamış, bu tarafta sadece revak yapılmıştır.

Üsküdar Mihrimah Sultan Medresesi tamamen küfeki taşından yapılmış, kubbeleri ve çatısı kurşunla kaplanmıştır (Resim 14). Medresenin ana kapısı üstü stalaktitlerle süslenmiş, yanlarında mihrabçıklar bulunan bir niş içerisindedir. Kapı küfeki taşından, kapı söveleri beyaz mermerden, basık kapı kemeri ise bir aşırı kırmızı ve beyaz mermer parçalardan inşa edilmiştir. Kapı üzerinde kıtabe yoktur (Resim 15).

¹ Cumhuriyetin 50. Yılında Vakıflar (İstanbul, 1973), s. 26.

Dərshanə və hücrə kəpələri düz ədəli və profil pərvəzlidir. Kəpələrin həpəl avlu rəvəinə açıqır. Dərshanədə, alt səviyədə altı sağır kəmərlı pəncərə vardır. Üç sıvrı pəncərə də kuzey, günəy və doğuda olmaq üzərə tromp səviyəsində bulunur. Yan alt pəncərələr dərshanənin yanlarındakı geçitlərin dıfında açılmış, bu pəncərələrin bəhsinə aynı ölçülərdə dolap yerləri qoyularaq içəridə əməlinin bulunması sağlanmışdır.

Günəy kəməndəki hücrələrin pəncərələri kəpələrin yanındə, avlu tərəfində bulunur. Bunların dıf duvarlarında ikişər yüksək məzgal pəncərə vardır. Kuzey kəməndə isə pəncərələr dıf duvarları əğılməş və altı üstü çift pəncərə olaraq dıfşönlənmişdir. Alt pəncərələr sağır kəmərlı, üst pəncərələr sıvrı kəmərlı və üçgüzü əğı şəkəlkəldir. İki alt pəncərə də avlunun bəti duvarında görünür. Ana kəpənin iki yanına əğılməş olan bu pəncərələr rəvək kubbələrinin mərkəzlərinə rəstləyəcək biçimdə dıfzenlənməş və bütün ədələ alt pəncərələr gıbi dəmir pəsməklidə kəpətilmişdir.

Günəydəki hücrələrin ocaq yerləri dıf duvarlara, kuzeydəkilərin ocaqları isə ədələk bəhsinə duvarlarına konulmuşdur. Doğudakı iki hücrədən günəydəkilərin ocağı doğu duvarında, kuzeydəkilərin ocağı günəy tərəfində bulunur. Mədrəsənin duvarları, hücrələri və rəvəki döz əvəldir. Fərhangı bir səs unisuru yoldur vəyə kəlməməşdir .

SİBYAN MEKTƏBİ

Mühriməh Sultən Sıbyən Mektəbi iki kubbəli bir külliyə əshıptir. Bir ön həcm olan doğudakı çöztin soləğə bəhsən cəphə duvarı geniş bir sıvrı kəmərlə ocaq olup bugün bu kəmər ocaqlarıla örtölmüş durulmuşdur (Rəsım 16). Eyvanı ədələtin bu məkənin kubbələri pəndəntifləre oxunur. Kəpəli dərshanə olan ikinci həcmün kubbələri isə kəbuşu dıfta bəhsən dörd tromp üzərində yüksəlir (Rəsım 17). Arazi meydanı olduğından dərshanə küdəğ həvədə kəlməş və altına bir dəldəkm konulmuşdur (Rəsım 18).

Mektəb bugün NMIİ Eğıtım Bəkanlığına bəğı olan Çocuk Kütüphanəsi olaraq kullənilməkdədir.

DEĞERLƏNDİRİLME

Mümr Sinan'a əlt əsərlərin listələrini verən Tezkərit Əl-Şırayq, Tezkərit Əl-Əbşıyə və Tezkərit Əl-Mümrin'də adı gəçən Üsküdar Mühriməh Sultən Camii, kəpəsi üzərindəki Arabça kitabəsində⁷ güre 1548 (H. 954 Zilhıca) yılında təmərənlənmişdir⁸. Bu tarix Şəhzadə caminin də bünəği yil rəsətdir. Şəhzadə caminin inşası Şəhzadə Məhmədin öldüğü 1543 yılında başlanmış və beş yıl sürmüşdür⁹. Mühriməh Sultən Caminin yəpənəni nə zaman başlanmış isə bilmənməkdədir. Bu konuda caminin 1543 yılından ənce planlandığına və arası Şəhzadə külliyyəsinin inşası girdiyindən Mühriməh Sultən külliyyəsinin gərəklıgindən daha uzun bir əvədə bünikliyini fərit əvərəyiz. Böyük bir İttimadlı, Üsküdar Mühriməh Sultən külliyyəsi Sinan'a Həsəkü külliyyəsinin camii, mədrəsə və sıbyən mektəbini təmərənlədiyi 1540 yılında verilməş, Sinan külliyyəsinin planlanması 1543

7 Əsəre bəhsinə nəz-əl-məşədd-İl-müştəşş-əl-cəfəni səhifə-84-85721 v-əl-həməmə dıfzət 140-4-44-44-camii.

8 Təzkiyət-Şı-qan İsmət-Şı-cəfəki v-əd-dim. Həsım Sultən Həsəvəlləhli bi məşəğ-İbşın İsmət Həsım-Şı-həvəkli Şı-bəhsən Sultənində sələtin-7 Əl-məşədd-Şı-qan. Amiri məmərət-Şı-qan v-əl-cəfəki v-əl-həməmə rühbəsən.

yılından önce yapmış ve inşaata başlanmıştı. Bu görüşümüzün sebebi Mihrimah Sultan Camiinin Şehzade camiine kıyasla II. Bayezid devri mimarisine daha yakın olmasıdır. Örneğin, Şehzade camiinde orta kubbe tabanının köşeleri yumuşatılarak bir yandan pandantiflerin dışta belirlendiğini bir yandan da ana taşıyıcıların üst yapıda köşe kuleleri biçiminde sürdürülerek iç mekanla dış görünüm arasında bir uyum sağlandığını görüyoruz. Mihrimah Sultan camiinde ise kubbe kasnağı, II. Bayezid veya Atik Ali Paşa camilerinde olduğu gibi kare planlı bir tabana oturur. Kubbenin yan itme gücü pandantiflerin arkası doldurularak karşılanmıştır. Başka bir deyimle, orta kubbe düzeni bir dönüm noktasına Şehzade camiinde ulaşmıştır.

Mihrimah Sultan camiinin Şehzade camiinden önce planlandığı yolunda dikkatimizi çeken ikinci bir husus bu camiin minareleridir. Onaltıncı yüzyıldan bozulmadan zamanımıza ulaşan Haseki Sultan camiinin minarelerinde olduğu gibi Üsküdar Mihrimah Sultan camiinin minarelerinde de erken Osmanlı çağına özgü izlere rastlanır. 1538/9 yılında tamamlanan Haseki Sultan camiinin minare gövdesi fazla kalın, şerefe altındaki çıkıntılar geniş nişlidir. Mihrimah Sultan camii minarelerinde de şerefe altındaki çıkıntılar yüksek tutulmuş, gövde ile şerefe arasındaki orantı illşkisi iyi ayarlanmamıştır. Sinan, 1550 yıllarında ulaşacağı sadeliğe Şehzade camiinin minarelerinde süslemeye fazlaca önem vererek henüz ortaya koyamamışsa da Osmanlı klasik mimarisine doğru ilk önemli adımı Şehzade minarelerinde atmıştır⁵.

Mihrimah Sultan camiinin iç mekân düzenlemesi de henüz Şehzade camiinde bulduğumuz geometrik ve simetrik olgunluğa erişmiş değildir. Öte yandan, Sinan'ın Şehzade camiinin plan şeması ve kitle kuruluşuna giden yola Mihrimah Sultan camii ile girdiğini söyleyebiliriz. Çünkü, Mihrimah Sultan camiinde Sinan kubbeli orta mekânı yan kanatlar ve mihrab çıkıntısıyla beslenen Atik Ali Paşa camiinin plan şemasını bir

Bünyan-il-emni v-el-emani li ehl-il-ıyman es-sultan ibn-is-sultan es-sultan Süleyman Han ibn-is-Sultan Selim

Han hallerde Hilafetehü hülüd-öz-zaman ve temn bi mennih-il M.ınan fi şehri zilhicce t-il-haram min süüri seneti erba ve hamsin ve tisamie min hicret-in-nebevi 954

Sağlam erkânlı bu cami doğuda ve batıda hâkanların hâkanı, sultanların sultanı adl ve ihsanla yeryüzünü imar eden, müminler için güven ve iman kuran Sultan oğlu Sultan Süleyman ibn-i Selim Hanın kızı hayrat ve hasenât sahibi, din ve devletin, yurdun ismeti, Tanrının kendisini fazla ihsan yapmakla mümtaz kıldığı Hanım Sultan yaptı. Cami 954 yılı Zilhiccesinde bitti.

İbrahim Hakkı Konyalı, *Mimar Koca Sinan'ın Eserleri* (İstanbul, 1950), s. 169.

3 Evliya Çelebi, «Bu camii Sultân Süleyman sene 954 tarihinde inşa itdirüb sevâbını kerimesi Sultân merhûmenin rûhuna hibe itmıştır», der. *Evliya Çelebi Seyahatnamesi* (İstanbul, 1314), birinci cilt, s. 473. Bu görüşe katılmak mümkün değildir ; çünkü camiin kapı kitabesinde açıkça belirtildiği gibi camii yaptıran Sultan Süleyman değil kızı-Kanuni'nin tek kızı olduğu için de-Mihrimah Sultan'dır. Ayrıca, Mihrimah Sultan 1548 yılında hayatta olduğundan kendisinden «merhûme» diye söz edilmesi de hatalıdır.

4 «950 tarihinde binâsına şürü olunduğu gün mâh-ı rebîü'l-evvelin birinci günü idi. 955 senesi recebinde tamâm olub inşâsına yüzelli yük akçe gitmiştir». A. g. e., s. 163. Buna göre Şehzade camiinin yapımına 1543 yılının Haziran ayında başlanılmış ve yapı 1548 yılı Ağustosunda tamamlanmıştır.

5 Semavi Eyice, «İstanbul Minareleri», *Türk San'atı Tarihi Araştırma ve İncelemeleri* (İstanbul, 1963), C.I., s. 49.

adım daha ileriye götürmüş, mihrab çıkıntısının üstünü örten yarım kubbeyi yan kanatlara da uygulamış ve mihrab çıkıntısının iki yanını kubbeli hacimlerle doldurarak ters T biçimli plan şemasını dikdörtgene dönüştürmüştür.

Mimar Sinan'a özgü çift revaklı son cemaat yeri Osmanlı cami mimarisine Üsküdar Mihrimah Sultan camiiyle girmiştir. Daha sonra Edirnekapı'daki Mihrimah Sultan, İstanbul ve Tekirdağ'daki Rüstem Paşa, Çatalca'daki Ferhad Paşa, Üsküdar'daki Eski Valide ve Tophane'deki Kılıç Ali Paşa camilerinde kullanacağı çift revaklı son cemaat yerini Sinan ilk defa burada uygulamıştır.

Tezkiret ül-Ebniye ve **Tuhfet ül-Mi'marin**'de adı geçen medresenin de Sinan tarafından yapıldığı bilinmektedir. Kitabesi bulunmadığından yapılış tarihi kesin değilse de Haseki medresesine çok benzeyen plan şeması ve kitle kuruluşu, Mihrimah Sultan medresesiyle caminin bir arada ve Haseki külliyesinden hemen sonra planlandığını ve her ikisinin de 1540-1548 yılları arasında inşa edildiğini ortaya koyar. Medrese dış mimarisi itibariyle karakterini korumaktadır. Ne var ki, 1958-1961 yılları arasında onarılan yapı Vakıflar Genel Müdürlüğüne Sağlık ve Sosyal Yardım Bakanlığına devredilmiş ve Üsküdar Sağlık Merkezi olarak kullanılmak üzere iç mimarisinde pek çok değişiklik yapılması zorunlu olmuştur. Bugün bir tanesi dışında bütün hücreler ve dersane asıl biçimlerini kaybetmiştir⁶. Ayrıca, avlunun revakı camedânlarla örtülmüş, ana kapı iptal edilmiştir. Sağlık Merkezinin giriş dershanenin kuzeyindedir. Bu kapı dershanenin yanına eklenen bir giriş holüne açılır ve İskele Meydanı ile medresayı bağlayan muhdes merdiven bu kapının önüne çıkar. Dershanenin güney tarafı da kuzeydeki giriş holüne benzer biçimde doldurulmuş ve böylece binanın arka duvarı dershanenin dış duvarı hizasına getirilerek medrese ile dikdörtgen kitle haline getirilmiştir.

Mimar Sinan'a ait eserlerin listelerinde adı geçmeyen sıbyân mektebinin Sinan tarafından yapıp yapılmadığını kesinlikle söyleyemiyoruz. Tezkerelerde sıbyân mektepleri konusunda fazlaca bilgi yoktur. **Tezkiret ül-Bünyan** ve **Tezkiret ül-Ebniye**'de hiç bir mekteb söz konusu edilmiyor. **Tuhfet ül-Mi'marin**'de ise sadece altı sıbyân mektebinin adı geçmektedir⁷. Oysa Mimar Sinan'ın bu altı mekteb dışında başka mektepler de inşa etmiş olduğunu söyleyebiliriz⁸. Tezkerelerde bunlardan söz edilmemesini Sinan'ın bu küçük yapıları önemsememesine bağlayabiliriz. Ya da mektepleri kalfa ve çıraklarına yaptırmış ve bu yüzden tezkerelerde kendisinin planladığı önemli eserler arasında bunlara yer verilmesini uygun bulmamıştır. Öte yandan, tezkerelerde adı geçmediğinden Mimar Sinan tarafından yapıldığını kesinlikle ileri sürmesek de bu sıbyân mektebinin, Mihrimah Sultan külliyesinin bir parçası ve mimari karakteri bakımından onaltıncı yüzyıla ait bir eser olduğu bellidir.

6 Durum planında medresenin orijinal planı verilmiş, bugünkü durumu ve yapılan değişiklikler gösterilmemiştir.

7 Bunlar : Sultan Selim (Rıfıkı Melûl Meriç, **Mimar Sinan/Hayati, Eseri** (Ankara, 1965, s. 23, 36), Süleymaniye (a.g.e., s. 23, 36), Şehzade (a.g.e., s. 23, 36), Haseki (a.g.e., s. 24, 36), Atik Valide (Mekteb-i Valide Sultan) (a.g.e., s. 36), Edirne Selimiye (a.g.e., s. 24) sıbyân mektepleridir.

8 Örneğin : İstanbul'da Ahmet Paşa, Şah Huban, İskender Çelebi, Kapı ağası, Tercüman Yunus, Çatalca'da Ferhad Paşa sıbyân mektepleri.

Mihrimah Sultan külliyesinin bir parçası olan fakat zamanımıza ulaşmayan imaretin Sinan tarafından planlanıp inşa edildiği yolunda hiçbir şüphe yoktur⁹. Öte yandan, tezkerelerde kayıtlı olmamakla birlikte, bu imaretin yakınında bir tabhane (misafirhane hanlar) de bulunduğunu¹⁰ ve tabhanenin 1722 (H. 1134) yılında yapıldığını da biliyoruz¹¹. İmaret ile tabhanenin Eski Valide külliyesinde olduğu gibi bir arada yapıldığı, bu yüzden tezkerelerde tabhaneden bahsedilmeden sadece imaretin kayıtlı olduğunu ve bu yapının 1722 yangınında yandıktan sonra arsasına başka binalar yapıldığını sanmaktayız.

Üsküdar Mihrimah Sultan külliyesine sonradan eklenmiş türbelere gelince: durum planında cami ile medrese arasında gösterilen iki tek kubbelli yapıdan kuzeydeki Sinaneddin Yusuf Paşa'nın türbesi (Resim 19), güneydeki ise içinde Sadrazam Ethem Paşa ile oğlu Galip Bey'in gömülü oldukları türbedir (Resim 20). Camiin saçağını yırtarak dış revak sütunları yakınına sokulan Ethem Paşa türbesi 1892 (H. 1310) tarihli (Resim 21). Sinaneddin Yusuf Paşa türbesinde ise kitabe yoktur.

Camiin revakından başlayarak medresenin kapı bordürüne ulaşan bir duvar camilin doğusunda ve kible yönünde yer alan hazireyi sınırlar. İkinci bir duvar ise Sinaeddin Yusuf Paşa türbesinin revakı ile medrese kapısının kuzey bordürünü bağlayarak cami ile medrese arasında bir geçit meydana getirir. Bu duvarların onaltıncı yüzyıla gitmeyip daha geç tarihlere ait olduğu her halyle bellidir.

Mihrimah Sultan Camiinin Üsküdar İskele Meydanına bakan duvarında, şadırvanın altında bulunan çeşmenin kitabesi 1681 (H. 1092) tarihli ise de¹² bu çeşmenin cami ile birlikte yapıldığını ve 1681 yılında yenilenerek üzerine bir kitabe konulduğunu ileri süreceğiz. Bu görüşümüzün iki sebebi vardır. Birincisi, camiin önündeki İskele Meydanı onyedinci yüzyılda genişletilmiş olsa da cami yapıldığında avlunun kuzey duvarının, örneğin Şemsi Ahmed Paşa külliyesinde olduğu gibi, Boğazın hemen üzerinde bulunmadığını ve deniz ile cami arasında bir rıhtımın yer aldığını sanıyoruz. Avlunun doğusunda meydanla bağlantı kuran merdivenden Evliya Çelebi'nin söz etmesi¹³ bu görüşümüze desteklemektedir. İkinci ve daha önemlisi, çeşmenin zambak motifli frizinin altındaki bordürün iki yanda kitabe levhasıyla kesilmiş olmasıdır. (Resim 22). Bu gözlemden çıkardığımız sonuç şudur: çeşme cami ile birlikte yapılmıştır ve frizi onaltıncı yüzyıla

⁹ Tezkiret ül-Ebniye'nin imaretlerle ilgili altıncı bölümününün 10. sırasında, «Üsküdar'da Mihrimah Sultan İmaret-i» (Meriç, a.g.e., s. 106) : *Tuhfet ül-Mimarî'nin* birinci bölümünde de, «Camiî şerifi Sultan-ı Rüstem Paşa der Üsküdar ve İmaret ve Medrese» (a.g.e., s. 24) denilmektedir.

¹⁰ «Kerime-i muhtereme-i Padîşahî Mihrimah Sultan Üsküdar'da leb-i deryada camîşerif ve medrese ve imaret ve mekteb ve iki çanbinde misafirhane hanlar kılınp...» Hasanbeyzâde Tarihinden naklen, Konyalı, a.g.e., s. 208. Evliya Çelebi ise söz konusu iki yapının kervansaray olduğunu söylüyor: «İskele başındaki camiin iki tarafında leb-i deryada yüzer ocaklı, yüzer tavla at alur kârbansaraydır ki gûyâ metin bir kal'adır. Serâpâ kurşun ile mestürdür ki âyende vü revendeye hâne-i bi-minnetdir. Mihr-ü mâh sultânın hayrâtıdır», A.g.e., s. 475-6.

¹¹ "20 Ekim 1722'de Üsküdar Mihrimah camii civarındaki bir dükkândan çıkan ateş yalnız etrafındaki ev ve dükkânların değil, yine Mihrimah Sultan tarafından yapılmış olan tabhane, bit pazarı ve hafafhanenin (haffâfhanenin) ayrıca da küçük hamamın yanması neticesini verdi". Tarih-i Çelebizâde'den naklen Mustafa Cezar, "Osmanlı Devrinde İstanbul Yapılarında Tahribat Yapan Yangınlar ve Tabii Afetler", *Türk San'atı Tarihi Araştırmalar ve İncelemeleri I* (İstanbul, 1963) s. 350.

aittir. 1681 yılında alt kısmı yenilenmiş, bu yenilemede kitabe levhası orijinal bordür profilleri hesaplanmadan hazırlanarak kemerle friz arasına yerleştirilmiştir.

12 Çeşmenin üç beyitten oluşan kitabesi şöyledir :

حبذا منبع آب حیوان تشنه دللر اچه هر دم ماسن
 مهر سلطان ماه او بلقس مشرب یایمیشیدی صوینک مجراسن
 وردی حق یینه بو تاریخده اکه چشمه آب حیوة اجراسن
 سنه ۱۰۹۲

Habbezâ menba-ı âb-ı hayvan
 Mihr-i mâb sultan o Beikis-meşreb
 Verdi Hak yine bu tarihte ana

Teşne-diller içe her dem mâsın
 Yapmış idi suyunun mecrâsın
 Çeşme-i âb-ı hayât icrâsın

Sene
 1092

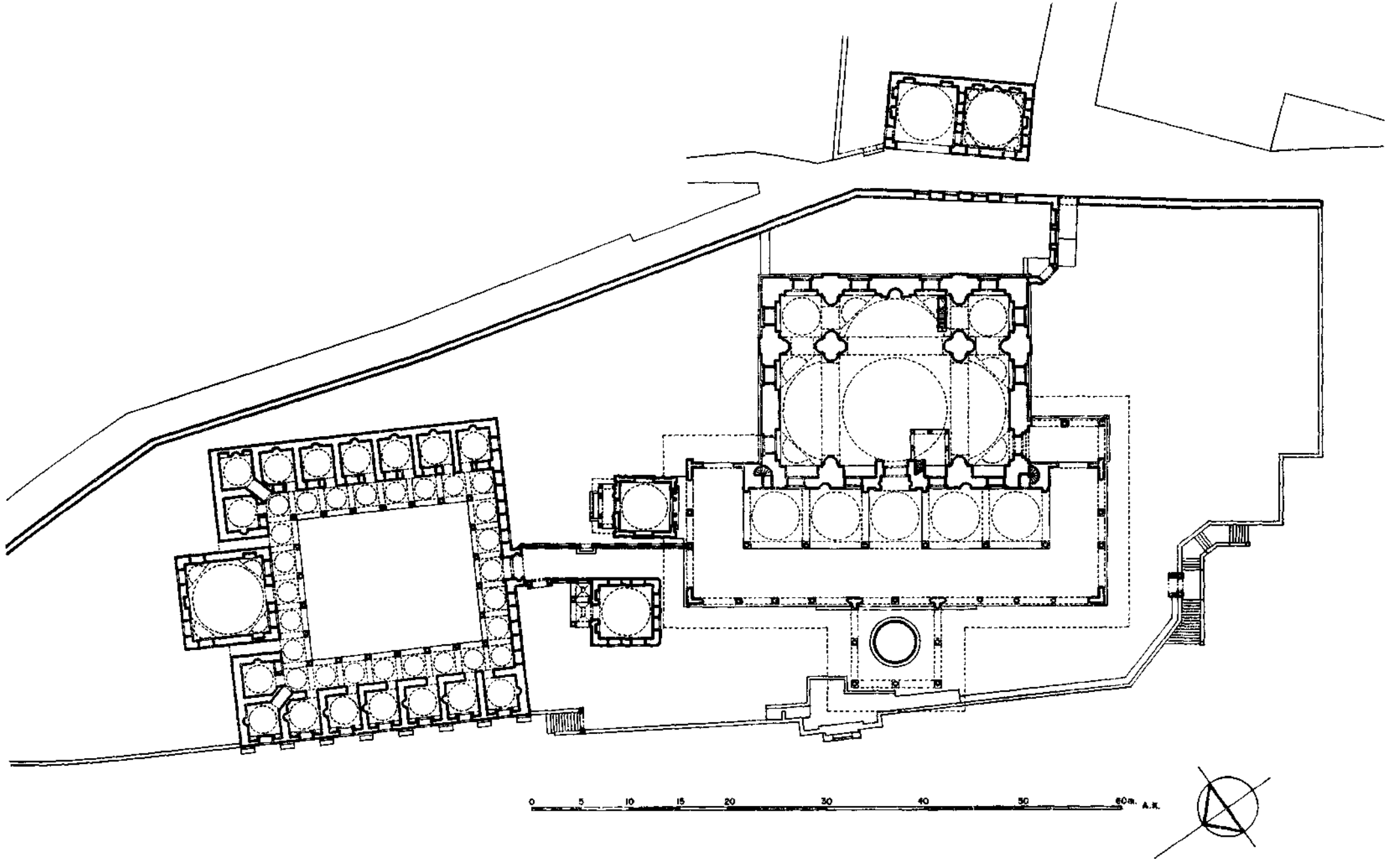
13 Mihrimah Sultan camii "leb-i deryada olub haremine iki taraftan taş nerdübân ile çikılır". A.g.e., s. 473.

THE BUILDING COMPLEX OF MİHRİMAH SULTAN IN ISTANBUL

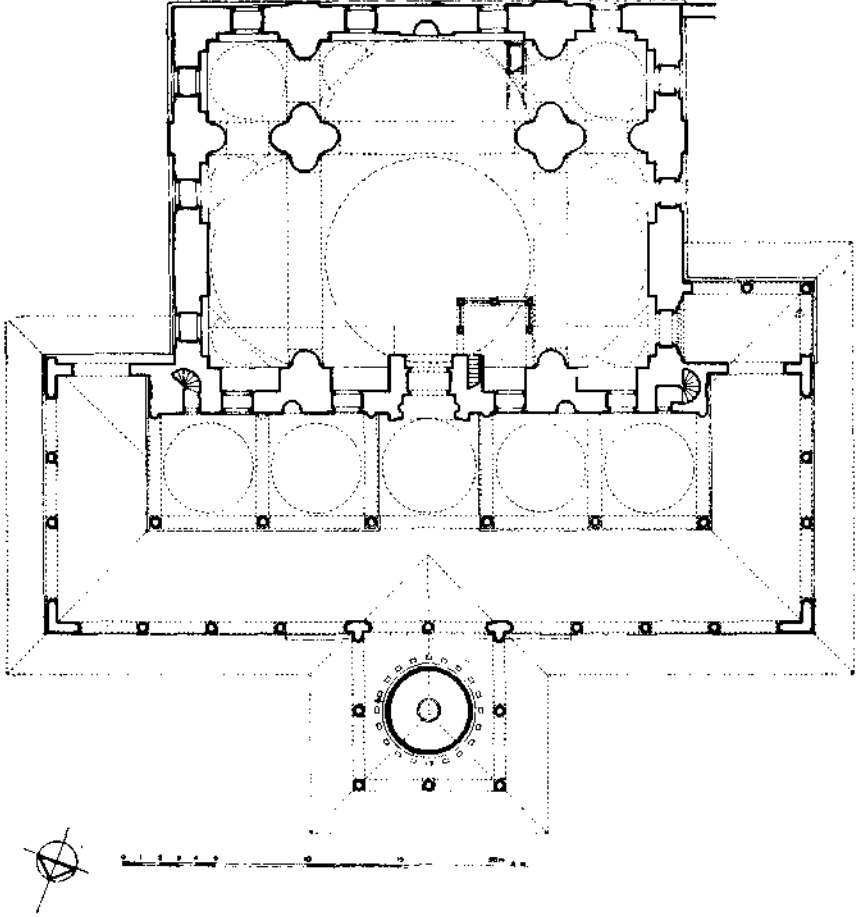
ABSTRACT

Sinan's building complex of Mihrimah Sultan in Üsküdar comprised a mosque, a medrese, a primary school (mekteb-i sıbyân), an imaret and two inns (tabhane). According to the inscription placed above its main door, the mosque was completed in 1548. This was the year of the completion of the Şehzade mosque, for which ground was broken in 1543. Since the Şehzade mosque, with its quadrifoil roof structure, is architecturally more developed than the mosque of Mihrimah Sultan in Üsküdar, one assumes that the latter was designed before 1543. It is possible that Mihrimah Sultan commissioned Sinan for the building complex in Üsküdar after the architect's completion in 1539 of the mosque, medrese and primary school of Haseki Hurrem Sultan. Indeed, Sinan must have designed the Üsküdar buildings in the early 1540's but their construction was probably delayed due to the premature death of Süleyman's favorite son, Şehzade Mehmed, for whom Sinan not only built a türbe at once, but also, upon orders of the Sultan, a monumental commemorative mosque.

The unscribed medrese of the complex, which stands to the east of the mosque, was probably also constructed during the same years as those of the mosque. Since this building functions as a health center today the interior is much altered, but it is well preserved externally.

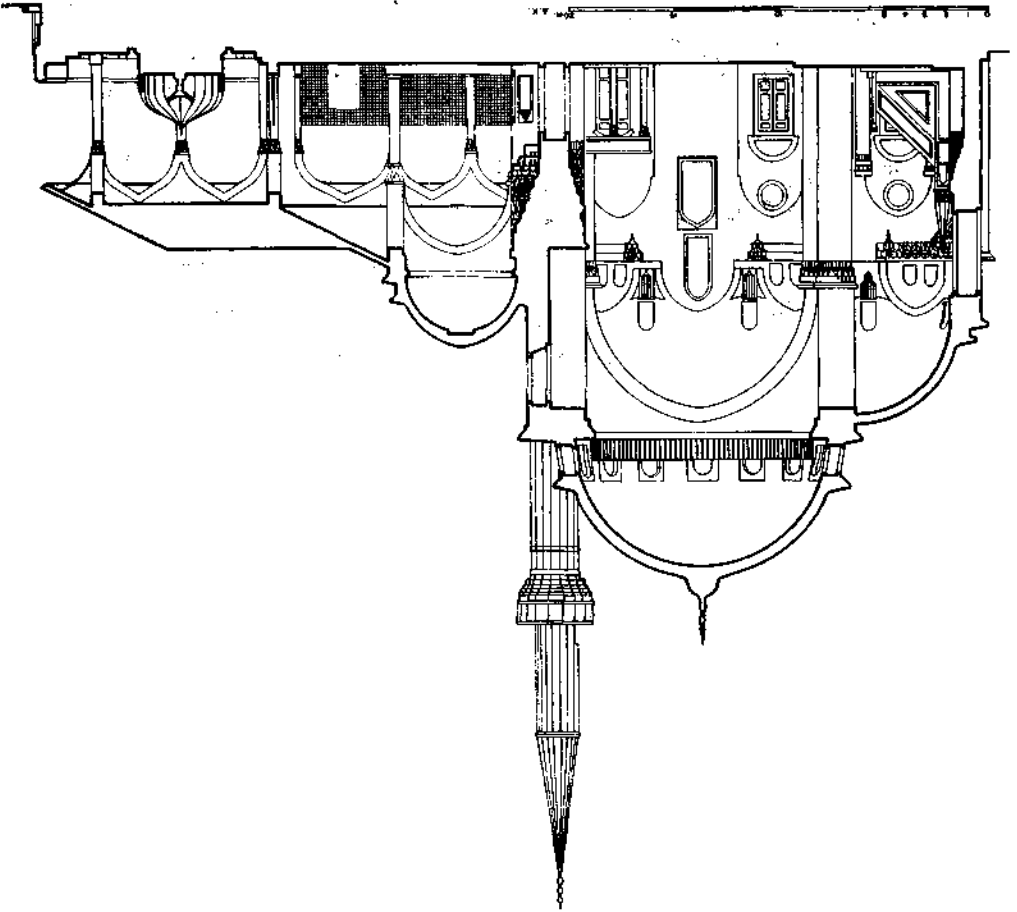


Çizim 1: Durum planı.



Çizim 2: Camiin planı

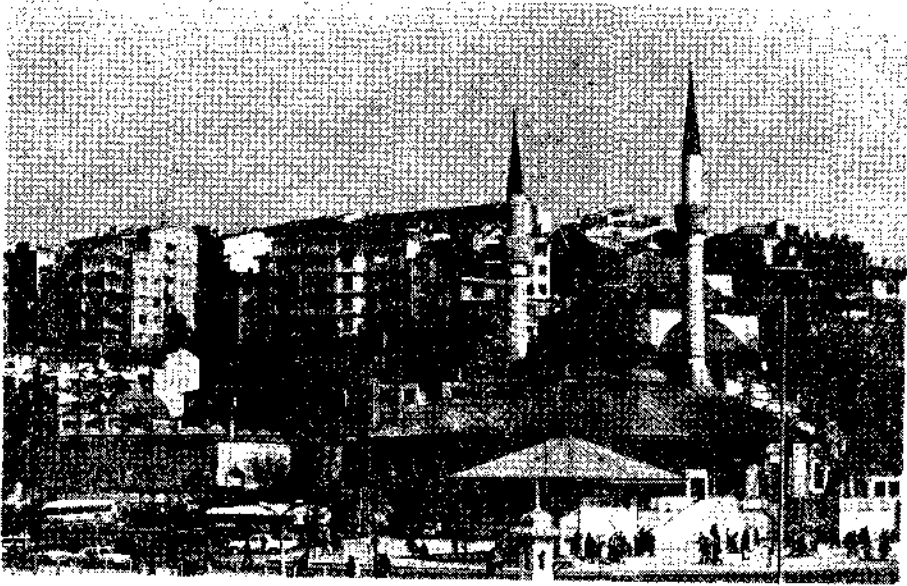
Şizim 3 : Camii uzunlamasına kesiti.



In the books on Sinan's works only six primary schools are mentioned. The primary school of Mihrimah Sultan is not one of them. For this reason, the school located behind the mosque cannot definitely be assigned to Sinan. On the other hand, it is a sixteenth century building and is obviously a part of the complex. The school serves today as a children's library.

The imaret of the complex which is recorded in the books on Sinan's works, as well as the two tabhane, were destroyed by fire in 1722 and new buildings were erected on their site.

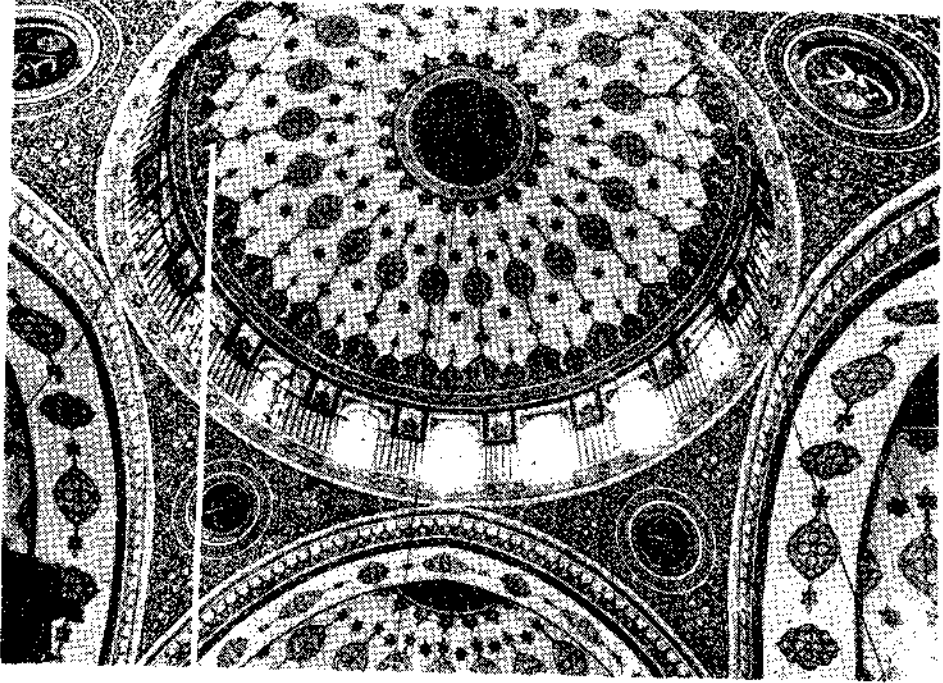
We know that the two tombs placed between the mosque and medrese are later additions. The one on the north is the uninscribed türbe of Sinaneddin Yusuf Paşa; that on the south was built in 1892 for the grand vizier Ethem Paşa and his son Galip Bey. The fountain on the northern wall of the mosque precinct is also a later addition, its inscription being dated 1631. However, close inspection shows that there was originally a fountain here but it was rebuilt and dedicated during the fourth quarter of the seventeenth century.



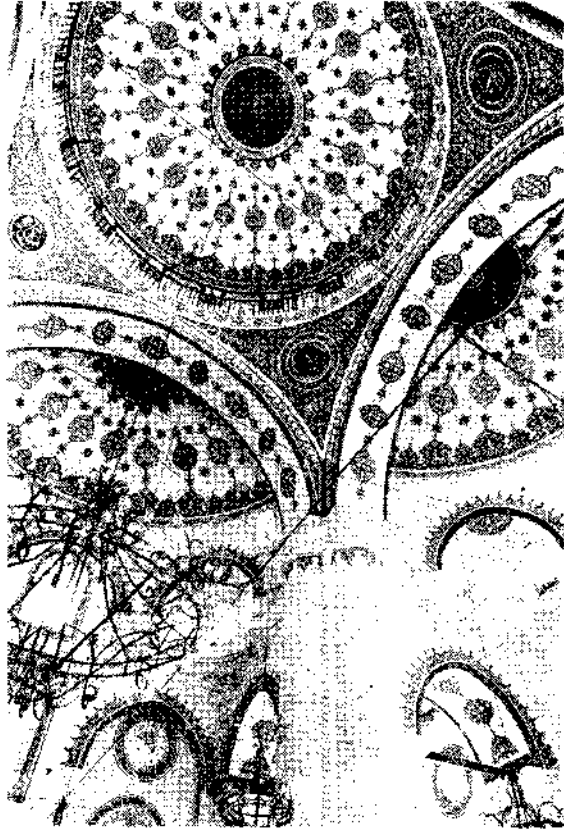
Resim 1 : Külliye'nin İskele Meydanından görünüşü.



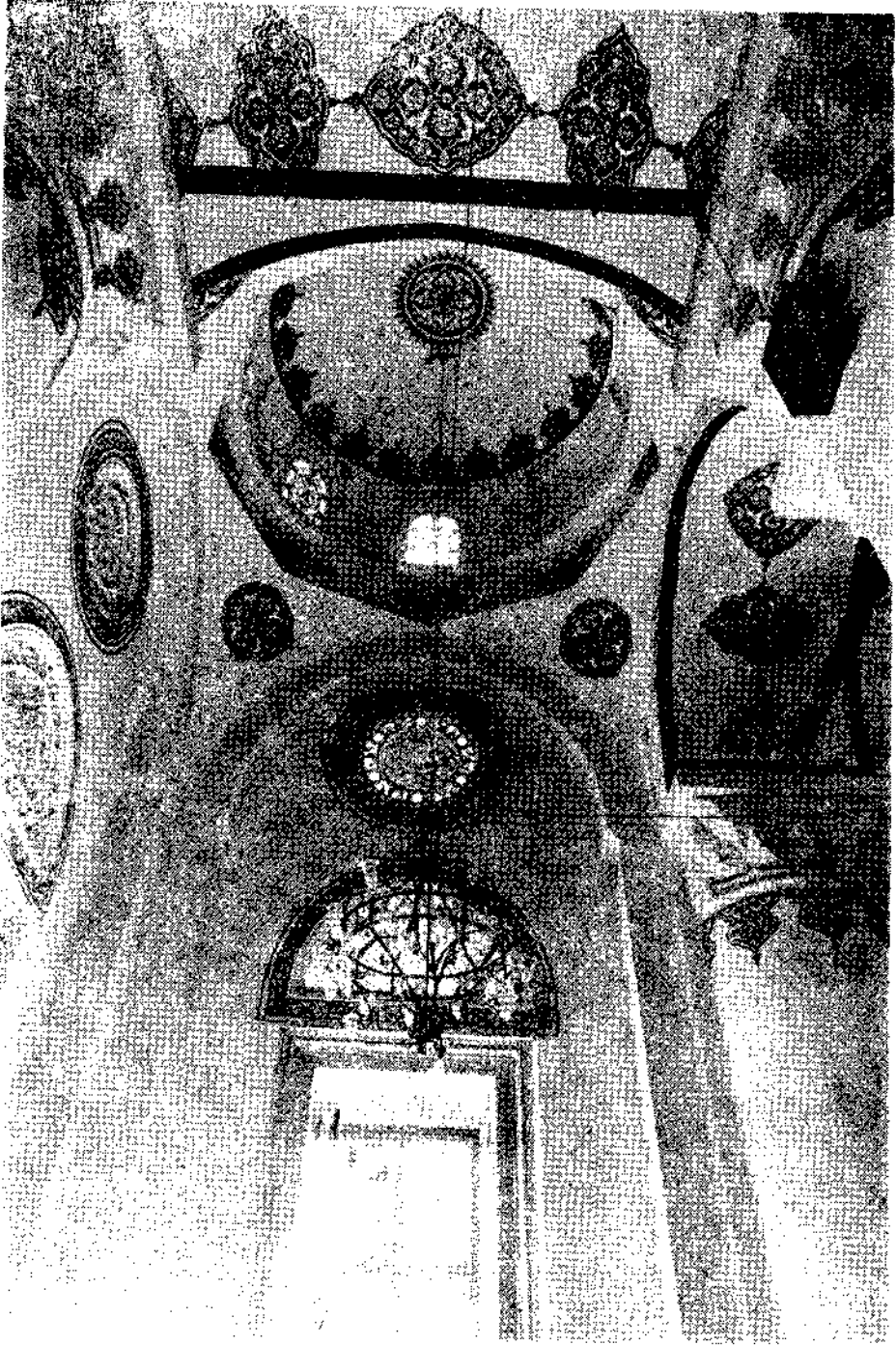
Resim 2 : Camiin batı cephesi.



Resim 3 : Orta kubbe.



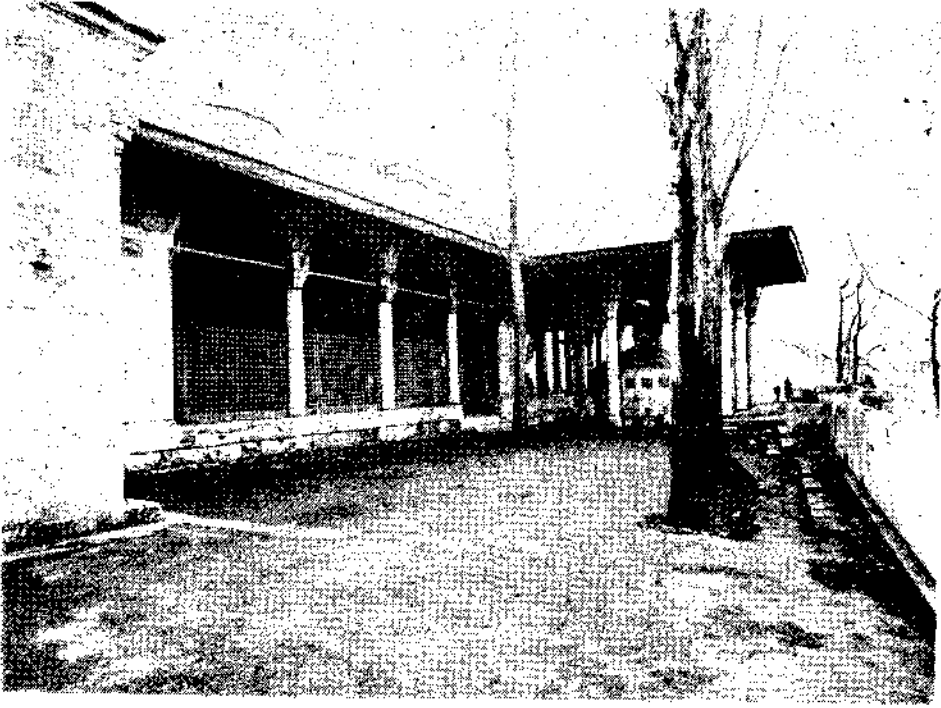
Resim 4 : Üst yapı kuruluşu.



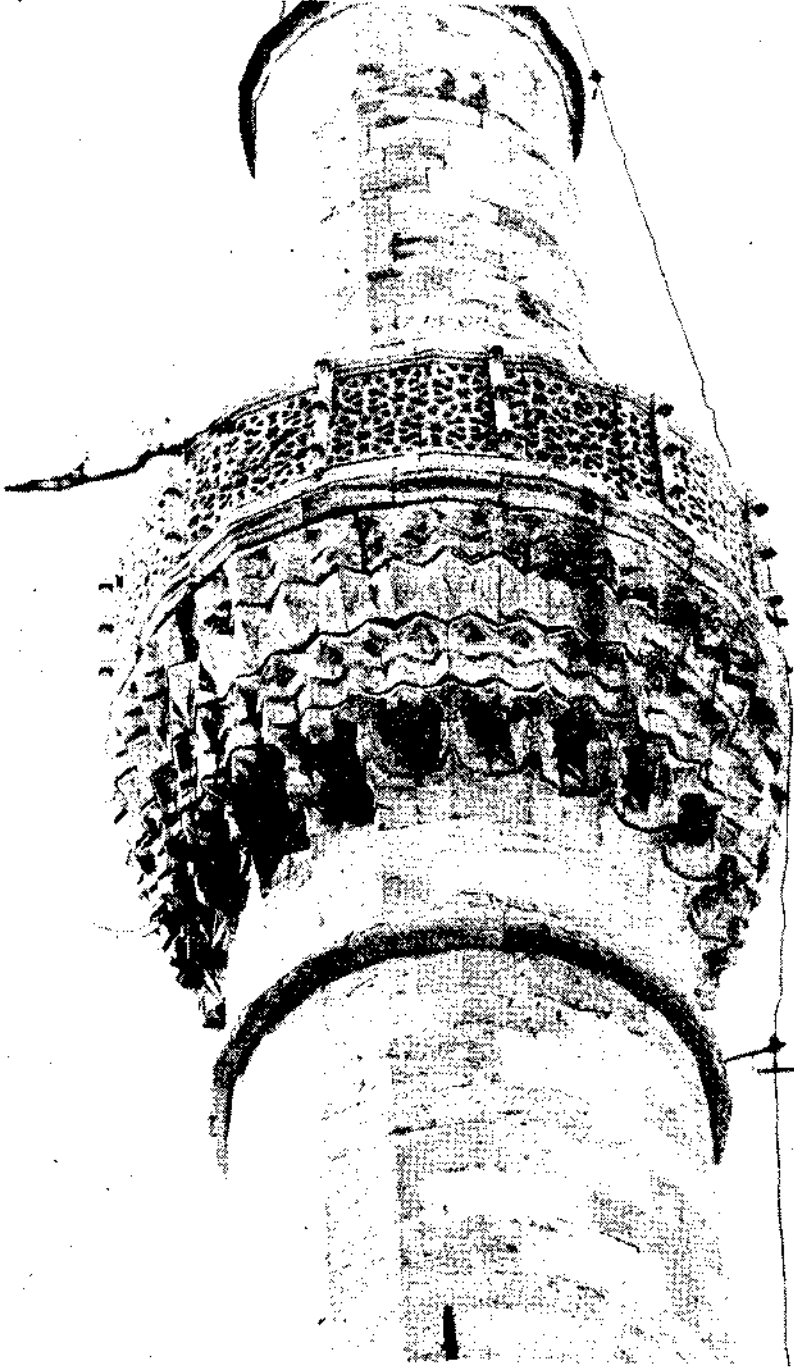
Resim 5 : Köşe kubbesi.



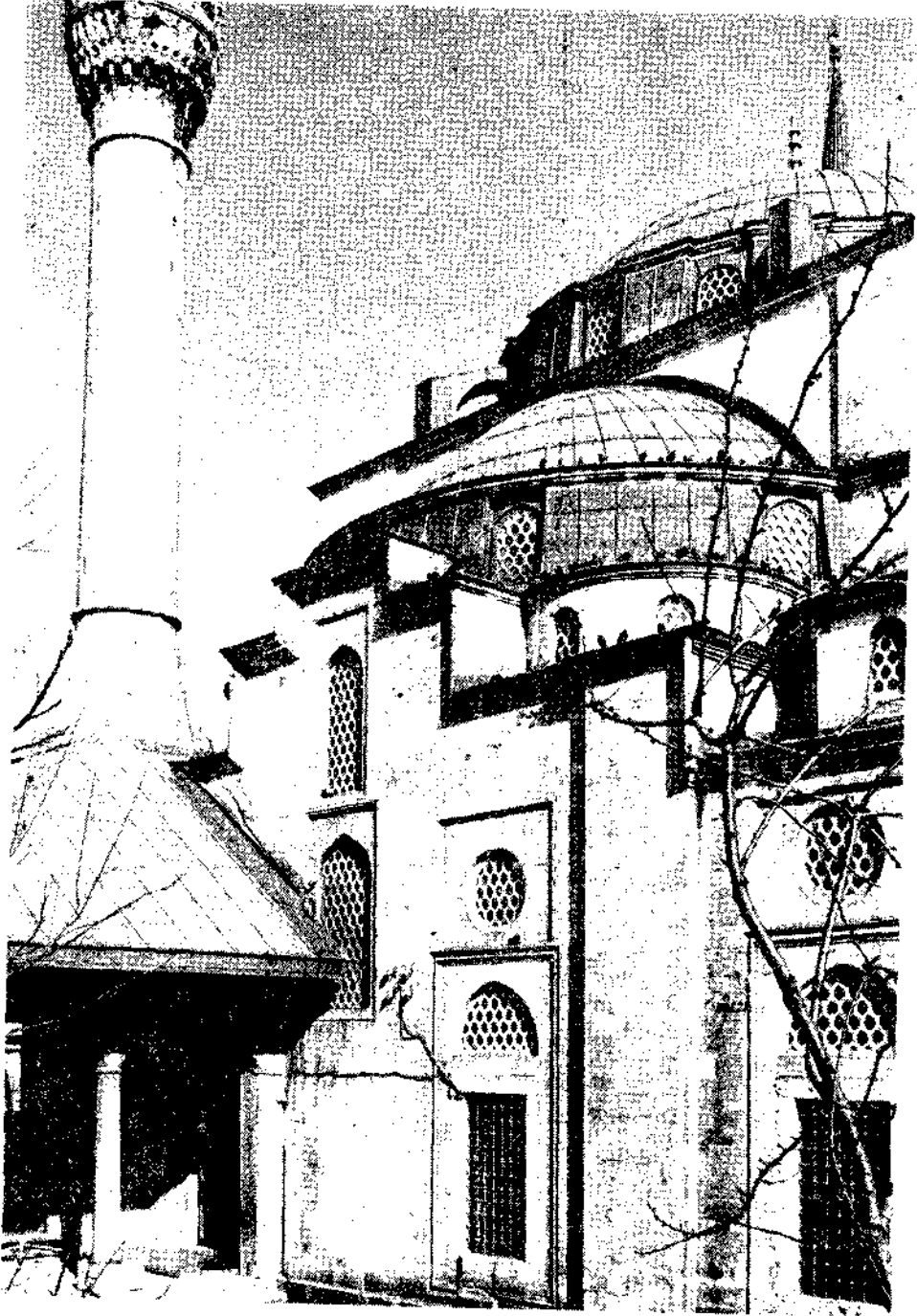
Resim 6: Camiin son cemaat revakti.



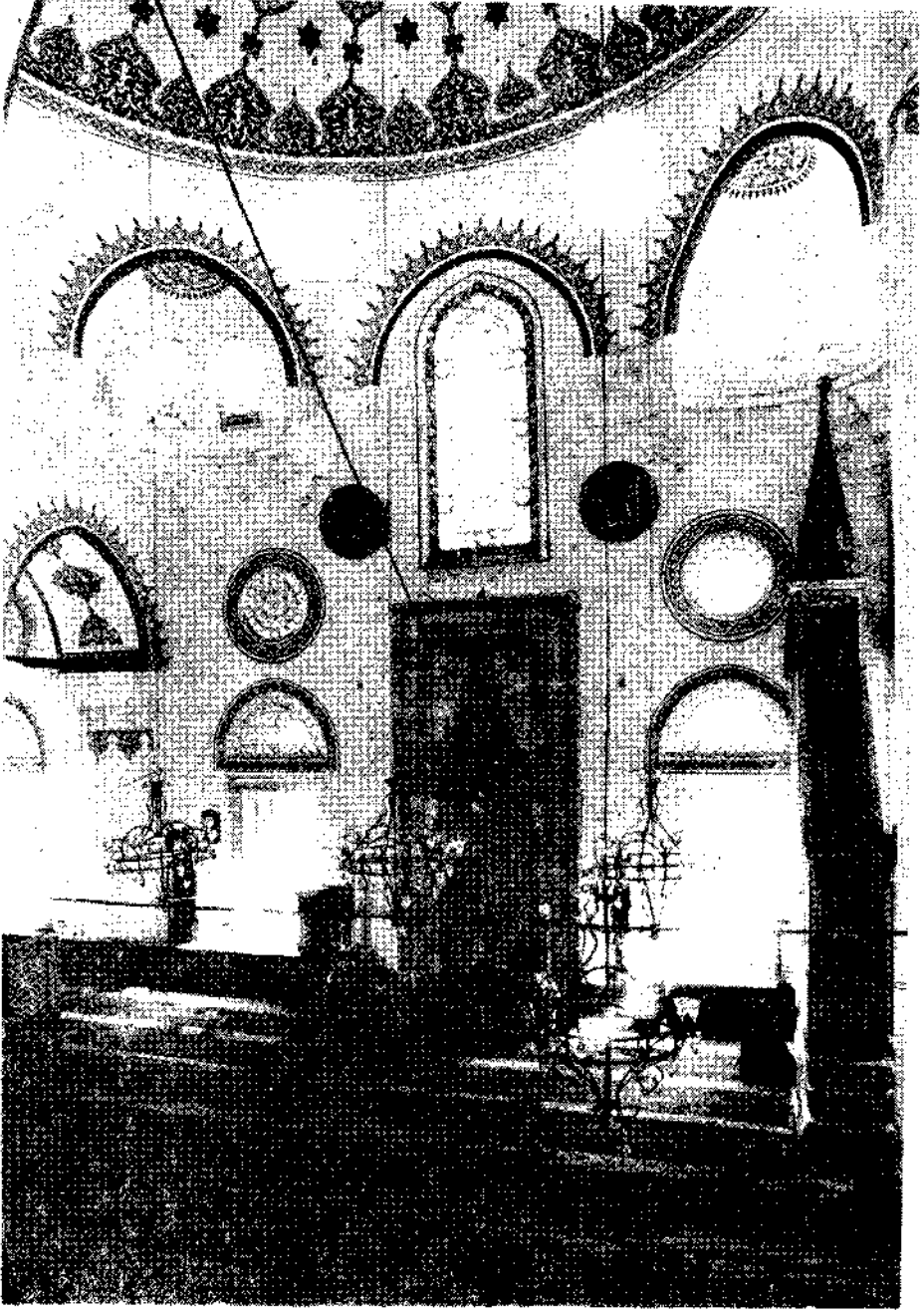
Resim 7: Son cemaat revakının dış görünüşü ve şadırvan.



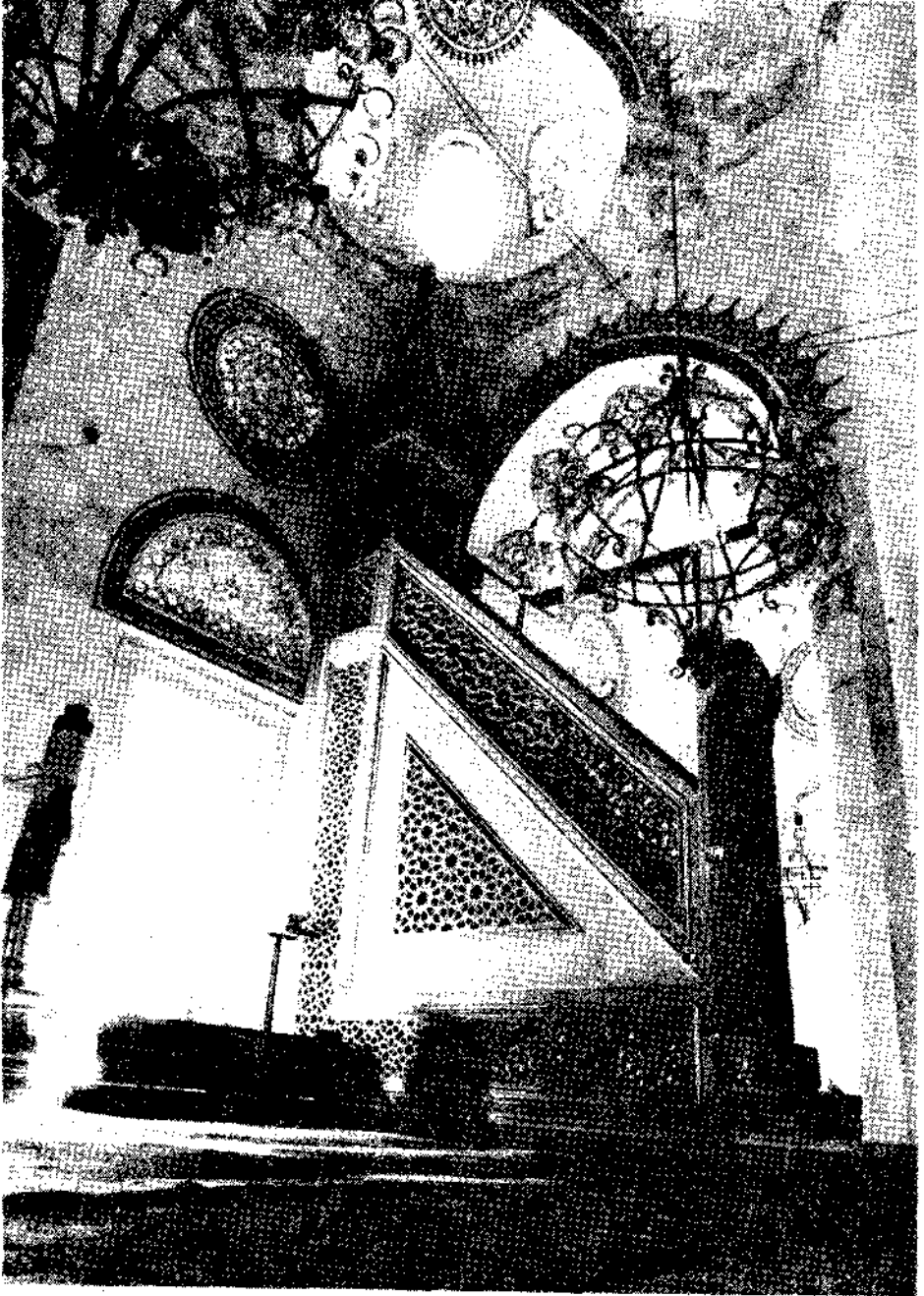
Resim 8 : Minarenin şerefesi.



Resim 9: Camiin batı cephesinden detay.



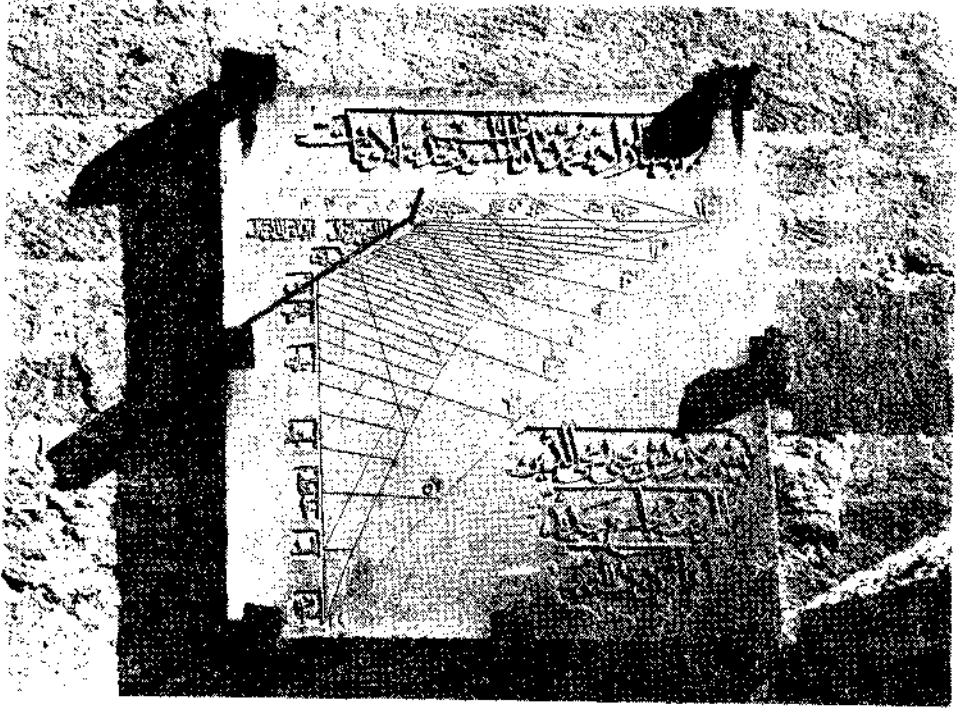
Kesim 10: Mihrab ve minber.



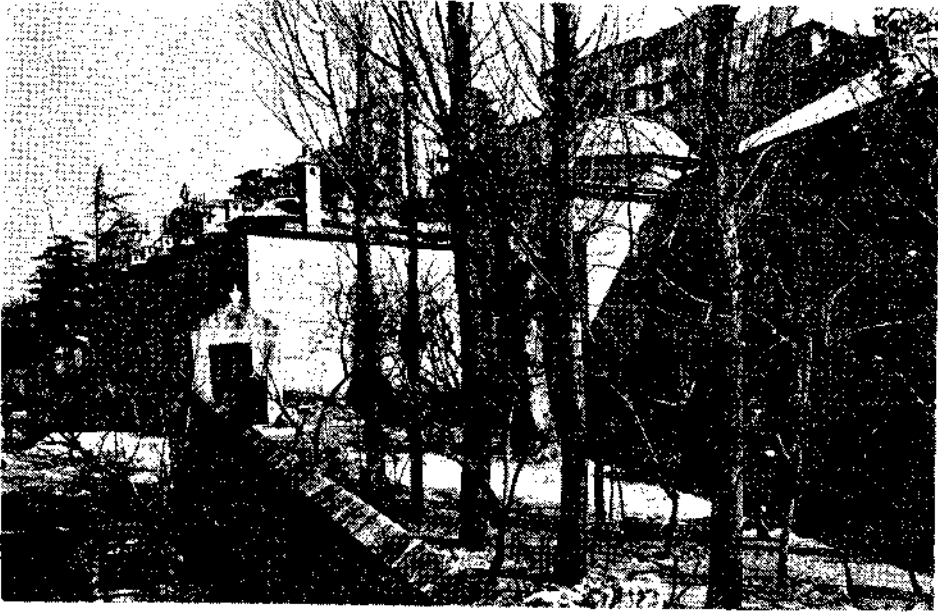
Resim 11 : Minberin yandan görünüşü.



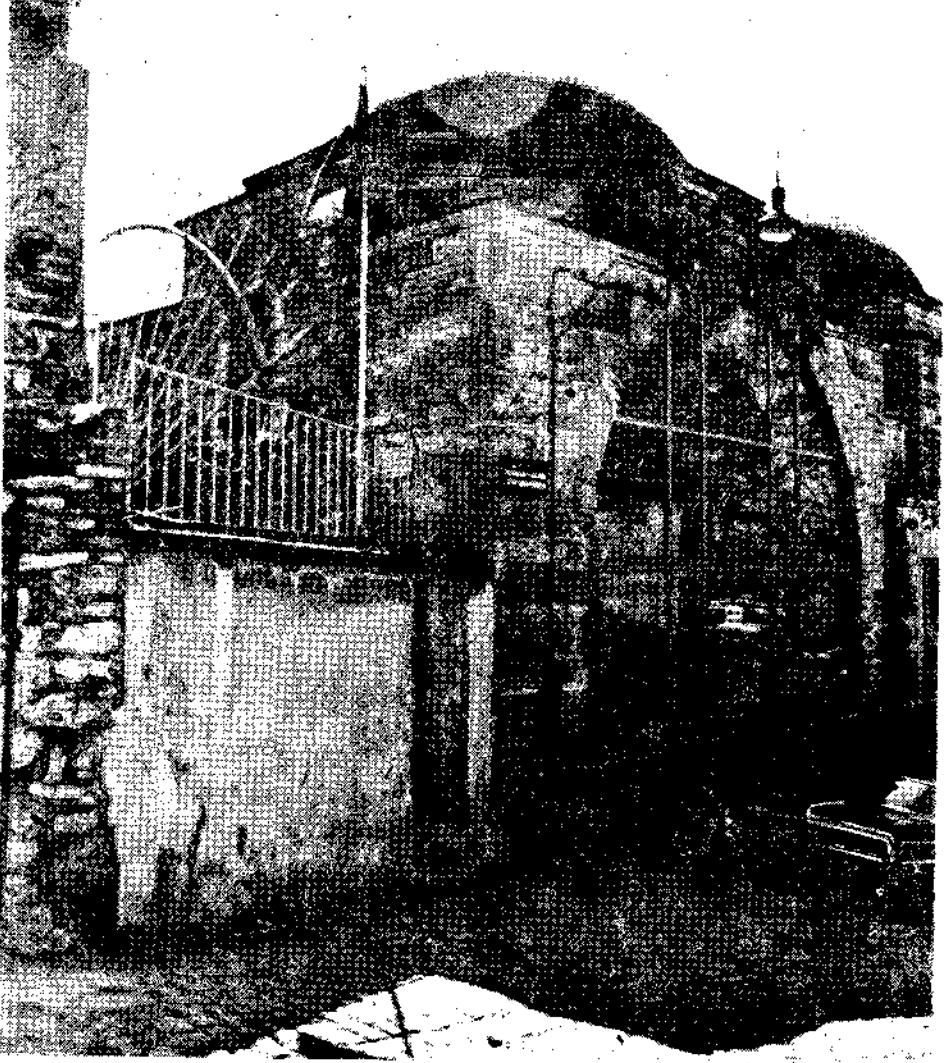
Resim 12 : Mahfil.



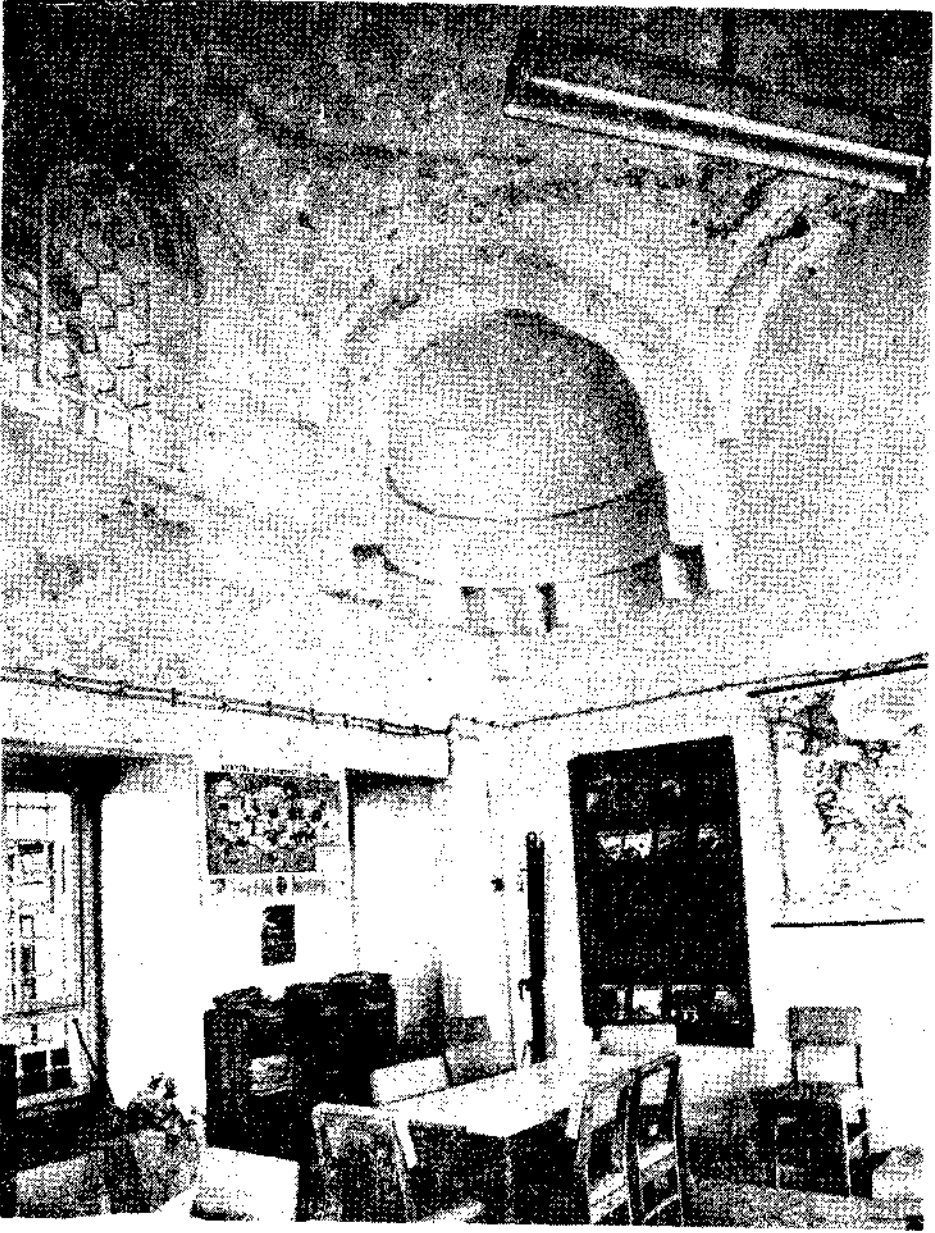
Resim 13 : Güneş saati.



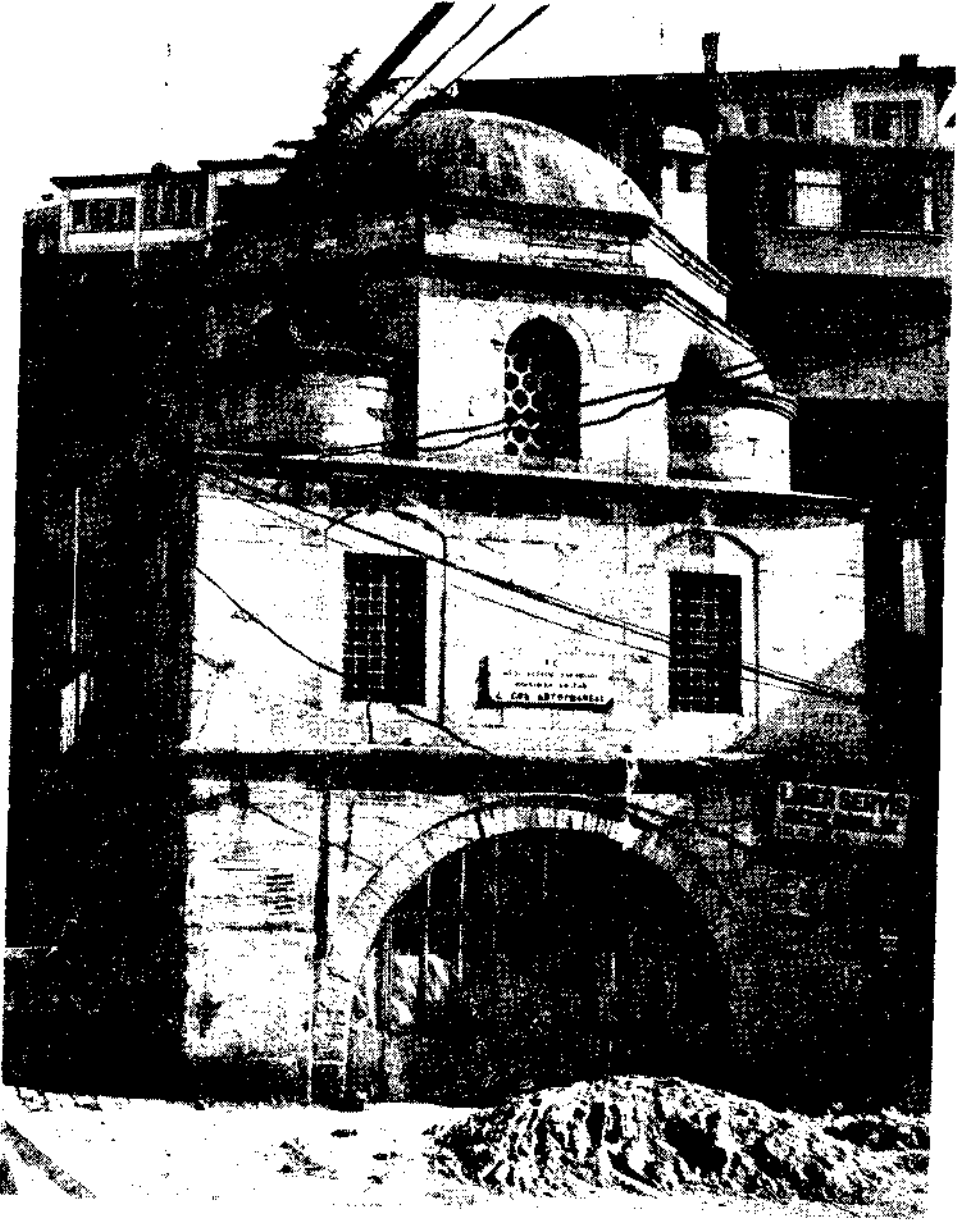
Resim 14 : Medrese.



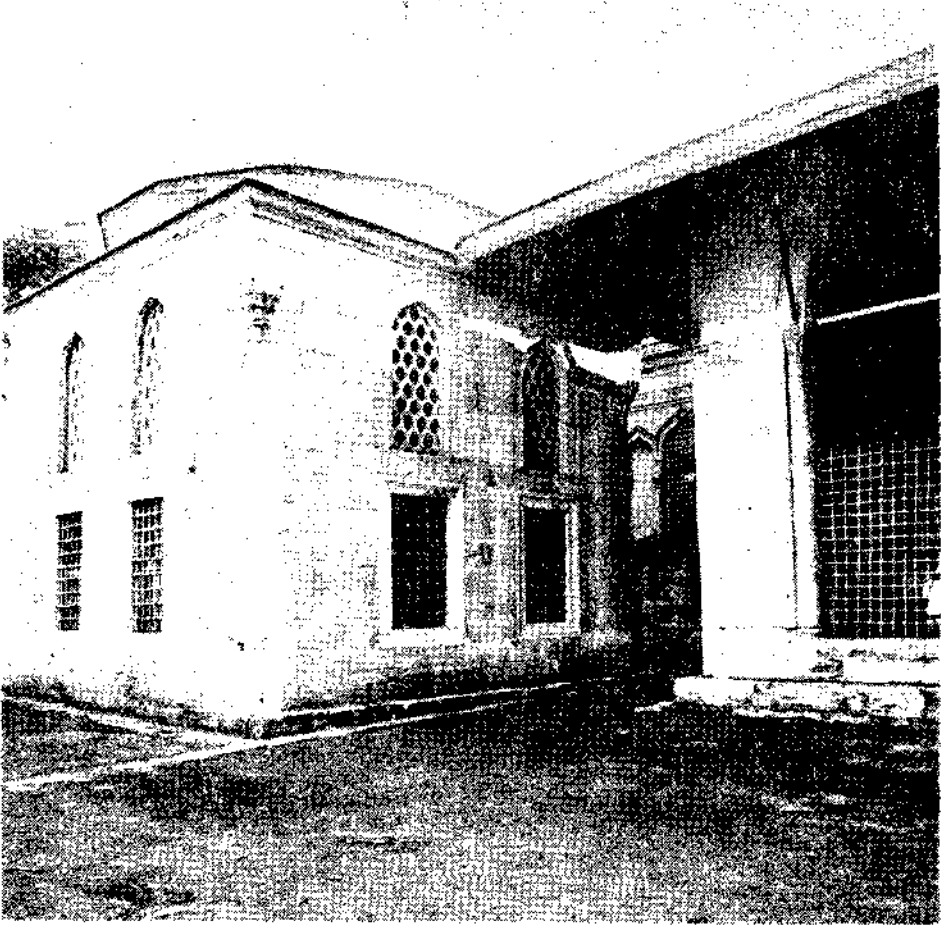
Resim 15: Mektebin giriş eyvanı.



Resim 16 : Dershaneden iç görünüşü.



Resim 17: Mektebin güney cephesi.



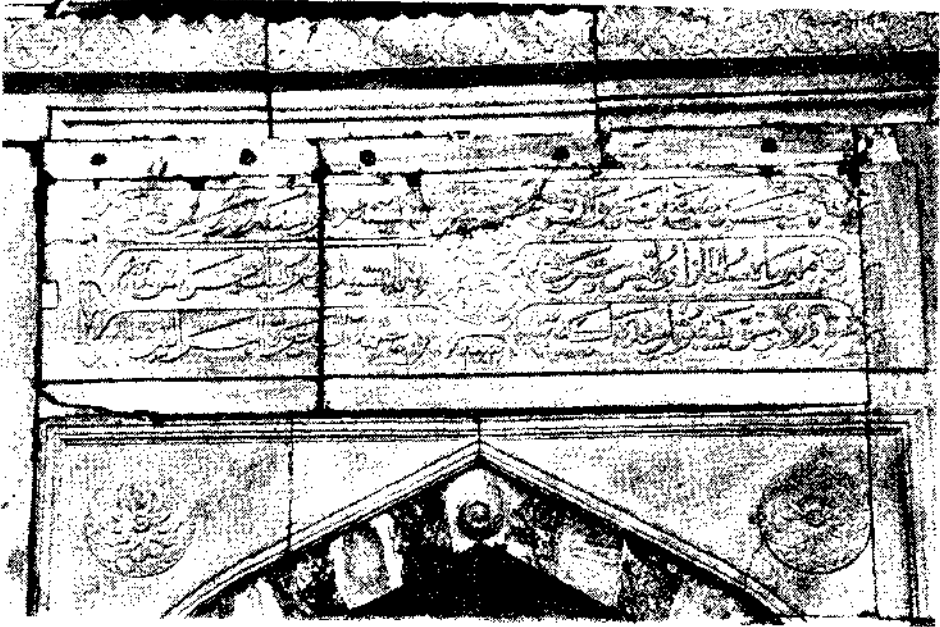
Resim 18 : Sinanoddin Yusuf Paşa türbesi.



Resim 19 : Sadrazam Ethem Paşa türbesi.



Resim 20 : Ethem Paşa türbesinin kapı kitabesi.



Resim 21 : Çeşmenin kitabesi.