

על אספקת־המים לקיסרי ולשדותיה

(עיון חדש במוסכמות ישנות)

מאת

י. קידר וי. זיו

א. מ ב ו א

בעת האחרונה רבה הפעילות הארכיאולוגית בשדה־העתיקות של קיסרי: שוחזרה העיר הצלבנית; הולכים ונחפרים חלקים שונים של העיר הרומית על־ידי משלחת איטלקית; ואילו מגדל־סטראטון, העיר הפיניקית הקטנה וה"אובדת", זו שקדמה לקיסרי, נחשפת על־ידי המחלקה לארכיאולוגיה של האוניברסיטה העברית.

קיסרי, שנבנתה על־ידי הורדוס בשלהי המאה הא' לפסה"ג, גדולה ומפוארת היתה — היא וסיבאסטוס נמלה — עד כי תלו בה חז"ל את הכינוי "רומי זעירתא". כל הבא לתאר את עיי קיסרי מציין בהתפעלות את שני המבנים הגדולים שבה: את החומה, המקיפה את העיר — על נמלה, תיאטראותיה וההיפודרום שלה — מצד היבשה וסוגרת כחצי גורן עגולה על שטח המשתרע על יותר מקמ"ר אחד; ואת שתי אמות־המים, שהשקו את קיסרי ואת שדותיה. פלאוויוס, המתאר בפירוט רב את בנייניה־פאר של קיסרי¹, אינו כותב מאומה על אספקת־המים לעיר ואף לא על חומתה.

משתי כתובות, שנקבעו באמת־המים הגבוהה² ופורסמו על־ידי וילנאי³, מסתבר, כי זו נבנתה בימי הדריאנוס קיסר (המאה הב'); אמת־המים הנמוכה, לעומת זה, מאוחרת יותר, כדעת רייפנברג⁴. במקורות שלנו נזכרת

1. מלחמות א, כא, ה; קדמוניות טו, ה, ה.

2. הארוכה מבין אמות־המים הוליכה את מימי המעיינות העליונים של נחל תנינים, מהלך 14 ק"מ, לערך, ולפיכך היא נקראת "האמה הגבוהה" (וראת לוח ה, 3). אמת־המים השנייה, שהוליכה את מימי נחל דליה, נחל תנינים ונחל עדה במירוצם התחתון, לאחר איחודם, מכונה "האמה הנמוכה". ארכה היה קרוב ל־7 ק"מ.

3. *PEFQ*, 60, 1928, pp. 45—47, 60. בינתיים, עם חשיפת האמה הגבוהה

מצפון לקיסריה, נתגלו שתי כתובות נוספות, אף הן משל הדריאנוס.

4. מלחמת המורע והשימון, תש"י, עמ' 82.

אמת-המים של קיסרי פעם אחת בלבד, בדיון מן המאה ה'ד' על תחומיה של קיסרי: "כל דחמי מיא — שוריי"⁵, כלומר, כל מקום הרואה את המים — מותר⁶. לפי אותו מקור נראו "מימיה של קיסרי" עד מערת-טלימון (ח'רבת-סולימאניה, מצפון למאיר שפיא; ג'צ 1479.2235⁷), ואולי אף ניתן ללמוד מציון זה, שכבר באותה עת היתה קיימת האמה הנמוכה, שתחילתה בנחל דליה⁸. מן המקורות הלועזיים שבהם נמנות אמות-המים של קיסרי⁹ מסתבר, שהפעלתה של מערכת אספקת-המים לקיסרי ולשדותיה נמשכה באורח תקין עד המאה ה"ב, לפחות.

גם חומה אינה נזכרת, כאמור, בתיאוריו של פלאוויוס. ביומן הסקר של משלחת הקרן הבריטית לחקירת ארץ-ישראל (PEF), שסיירה בקיסרי בשנת 1873 בראשותו של קונדר, מתואר, בין היתר, "קו-החומה, הניכר — פרט לקצה הדרום-מערבי — בסוללה מורמת מעל פני השטח"¹⁰. באותו מקום ביומן הסקר מובא תרשים של עיי קיסרי, ובו קו רצוף — מעין חצי-מעגל — הסוגר על שטח העיים, ולידו הציון: "החומה החיצונית של העיר הרומית"¹¹. סוללה ארוכה זו נראית יפה עד היום, משמאל לכביש המוליך אל חוף-הרחצה הצפוני של קיסרי, ומאז יומן הסקר מקובל על כל החוקרים לזהותה עם שרידי חומת העיר¹². פאלמר רואה בה "חומה, שנבנתה או שוקמה על-ידי המוסלמים בתקופה הראשונה לאחר הכיבוש"¹³; לפי אבי-

5. ירושלמי, דמאי ב, ה.

6. במקום זה ראוי לציון, כי וילנאי (מדריך ארץ-ישראל, ג, תשי"א, עמ' 154) מצרף בטעות "מיא" ל"שוריי", מתרגם "מיהחומה" ולומד מכך אף על צורת בניינה של אמת-המים. קליין (ספר-הישוב, א, ערך "קיסרי") אמנם מביא טכסט זה, אך קורא: "כל דחמי ימא (=את הים)".

7. מ. אבייונה, גיאוגרפיה היסטורית של ארץ-ישראל, תשי"א, עמ' 126.

8. "ורי דפלה (= נחל דליה) נקרא בימיה-קדם כורזוס, מפני שאחת מאמות-המים של קיסרי נמשכה משם"; אבייונה, שם, הערה 3, שם.

9. Caesarea, IEJ, 1, 1950, p. 30.

10. Survey of Western Palestine, II, 1882, p. 14.

11. שם, מול עמ' 15.

12. ראה בעיקר תצלומי-האוויר המובאים על-ידי: רייפנברג, IEJ, שם, לוח VIII—

IX; מדריך קצר לחורבות קיסרי, אנג'ל-העתיקות, תשי"ג, לוח ב; מ. אבייונה וש. ייבין, קדמוניות ארצנו, תשט"ז, לוח 11; א. וגמן, קיסרי, צה"ל, 1959, עמ' 22—23.

13. Survey of Western Palestine, p. 13.

יונה היא מסוף המאה הג' 14; ואילו וגמן, שהסתמך על הקבלת תוואי-ההיפודרום לזה של קר-החומה, הקדים אותה לימי הורדוס 13. לפי חפירת-נסיון של המשלחת האיטלקית לאורך קטע צפון-מזרחי של מבנה זה 16 מסתבר, שהוא מראשית התקופה הביזאנטית 17. המקורות מזכירים לראשונה את חומת העיר קיסרי רק בשעת תיאור מצור העיר וכיבושה על-ידי מועאויה המוסלמי (שנת 640), אך אין בהם תיאור של תוואי החומה 18. גם הסיפור, המובא שם על 700,000 החיילים השכירים שחנן בעיר ועל 100,000 החיילים שהוצבו מדי לילה על החומה, ודאי אינו אלא על דרך ההפלגה והגזומה, ואין בו כדי ללמד מאומה על ארכה של החומה ועל היקפה 19. גם כוסרו 20, אל-מוקאדסי 21 ואידריסי 22, המספרים על "חומה חזקה" בקיסרי, אינם מוסיפים פרטים כלשהם על מידותיה ועל היקפה.

אחת מן המוסכמות האחרות היא האופן שבו מזהים את הדגם הגיאומטרי-מטרי, הנראה בתצלום-האוויר בשטח החולות שמדרום לקיסרי, בינה לבין נחל חדרה (וראה לוח י, 3). על-סמך דגם זה הניחו הארכיאולוגים, שבמקום זה שכן פריבר של העיר. לדעתם, לא היו סוללות-החול הישירות והמקבילות, העשויות שתי וערב, אלא שרידי רחובות וגושי-מבנים, שנקברו תחת החולות הנודדים 23.

14. יהודה וירושלים, ירושלים תשי"ו, עמ' 80.

15. שם, עמ' 7.

16. מול "גבעת-הפסיפס", מעברו השני של הכביש המוליך אל חוף-הרחצה הצפוני (צ"צ 140800.212525).

17. A. Frova, *Caesarea Maritima (Israele)*, Milano 1959, pp. 14—21.
(Le Mura). חובה נעימה למחברים להודות לגב' נודה אפטרגוט מאג'ה-עתיקות, שסייעה בידם בתרגום קטע זה מן המקור האיטלקי.

18. אל-בלאדירי, על-פי מ. אסף, תולדות השלטון הערבי בארץ-ישראל, תרצ"ה, עמ' 42.

19. לפי סיפור זה היה אורך החומה 50 (חמישים!) ק"מ.

20. נוסע פרסי, שביקר בקיסרי בשנת 1047; על-פי G. LeStrange, *Palestine under the Moslems*, 1890, p. 474.

21. גיאוגראף ערבי מן המאה ה"י; על-פי לה סטראנוז, שם.

22. גיאוגראף ערבי מן המאה ה"ב; על-פי לה סטראנוז, שם.

23. רייפנברג, IEJ, שם, עמ' 22—23; לוח VIII והמפה בלוח XVI; מדריך קצר,

שם, עמ' 8; אבייונה, יהודה וירושלים, עמ' 82.

מן הראוי לשוב ולעיין בשני זיהויים אלה, ולבדוק היטב את מהותם ותפקידם.

ב. רשת המים מצפון לקיסרי וממזרח לה

גם מתצלומי-האוויר וגם מבדיקת "קו-החומה" עצמו מסתבר, כי אין לו צורה אחידה, וכי אף עביו אינו שווה, ובעיקר — אין הוא רצוף, שלא כדרכה של חומת-מגן (וראה ציור; לוח ט, 1)²⁴. כן ניתן להבחין בתצלום-האוויר בשורת-מבנים, המתמשכת על גבי קו זה ממש ומשני עבריו (וראה לוח ט, 1).

בעוד שתחומיה של העיר הצלבנית מוגדרים וברורים, אי-אפשר לקבוע בבירור את תחום השתרעותה של קיסרי הרומית-ביזאנטית²⁵. מקומה של זו ושל נמלה היה בין רכס-הכורכר התיכון לבין השוניות ששרדו מרכס-הכורכר המערבי, כלומר, על גבי שני רכסים ובאיבוס שביניהם²⁶. החולות הנודדים, המכסים את הרכס התיכון בדרום, הולכים ופוחתים כלפי צפון, ואת מקומם תופס קרקע של סחף אלוביאלי, שמבעד לרבדיו מבצבצים חלקיו הגבוהים של הרכס. סחף זה הריהו דלתה קדומה של נחל עדה, שזרם תחילה, בטרם העמיק את אפיקו עד לרום הנוכחי, ממזרח למערב. לא כן כיוון זרימתו של הנחל היום: בהגיעו אל גבולם המזרחי של החולות (כ- $\frac{1}{2}$ ק"מ מדרום-מזרח לאור-עקיבא) הוא פונה בוויית ישרה וזורם כלפי צפון, לעבר נחל הנינים²⁷. מהלכה של אמת-המים הגבוהה נראה היטב עד למרחק של ק"מ אחד, לערך, מצפון לעיר הצלבנית, מקום שם הרסוה גליהים²⁸. רק כ-640 מ' מדרום לקצה ההרוס שוב מופיעים שרידיה ומתמשכים לאורך 240 מ'²⁹, עד סמוך

24. על הקיטוע בקו-החומה כבר עמדה משלחת-הסקר הבריטית. בתרשימם הנ"ל

צוין במקום זה מעין מגדל בחומה, שאין לו כל סמוכין ביומן או בשטח עצמו.

25. כדעת פרוזה (לעיל, הערה 17).

26. על החלוקה הפיסיוגראפית ועל יחידות הנוף — ראה: צ. רון, החלוקה הפיסיוגראפית של הרצועה המערבית בחוף-הכרמל הדרומי, ידיעות, כו, תשכ"ב, עמ' 31 ואילך.

27. ראה: מפת נתניה, 1:100,000, הוצאת מחלקת המדידות, 1961.

28. M. Rim, Soil and Sand in the Coastal Plain, *IEJ*, 1, 1950, pp. 38—

40, Fig. 6 (Pl. XII)

29. בחפירות העונה האחרונה של המשלחת האיטלקית נחשפו אף קשתותיה.



ציור I

מפת רשת אמות־המים והתעלות בקיסריה ובשדותיה

לחומה ההירודיאנית, שנחשפה על־ידי המחלקה לארכיאולוגיה. המשכה של האמה, העובר לאורך כל העיר, מצפון לדרום, קבור, כנראה, בין החורבות. שכן מדרום לעיר — מדרום לקיבוץ שדות־ים — שוב ניתן להבחין בשרידים

של אטת־מים³⁰. באותה מידה ניתן גם לעקוב אחרי האמה הנמוכה — עד למרכזה של רשת־המים, בצפון־מערבה של קיסרי.

בין קצה החרוס של האמה הגבוהה לבין החומה הצלבנית, מעל פיה של מנהרה שנחשפה על־ידי המשלחת האיטלקית בעונת־החפירות האחרונה, מסתעפות מן האמה שתי אמות־מים משניות. בהמשך האמה, מדרום להסתעפות הראשונה, מסתעפות שלוש אמות־משנה נוספות (וראה ציור; השווה לוח ט, 1)³¹.

אמת־משנה א' (ראה לוח ח, 2). ארכה של אמה זו כ־900 מ'. בתרשים ה־PEF³² היא מסומנת כקו־החומה שבצפון־מערב. היא מתמשכת כ־180 מ' על פני השטח ובמפלסה של אמת־המים הגבוהה³³. משמתרוממים פני השטח היא נמשכת כ־180 מ' מתחת לפני הקרקע³⁴, באותו מפלס, כעין מנהרה תת־קרקעית. לאחר־מכן היא חוזרת ונמשכת על פני השטח, לאורך 520 מ', עד שהיא פונה פנייה חדה כלפי מזרח. אמת־משנה זו הוליכה את המים להשקיית הבקעה שבחלקו המזרחי של האיבוס, לרגלי רכס־הכורכר התיכון. באמצעות אמת־משנה זו סופקו מים לשטח כולל של 210 דונאם, בין "גבעת־הפסיפס" לבין מטעי־הבנגות של שדות־ים. כאן ניתן להבחין בבירור בשרידיהם של שישה סעיפים, שכולם פונים, כמובן, כלפי צפון־מזרח ומזרח³⁵.

אמות־משנה ב', ג', ד' וה' (ראה לוח ט, 3). אמות־משנה אלה היו קווי־המים העיקריים בשטח שממזרח לעיר הצלבנית ובסמוך לה. כיוונם הכללי היה מצפון־מערב לדרום־מזרח. כפי שמסתבר מן הסוללות שנתרו מתן, היה להן דגם זוויתי. אמות־משנה ב' ו־ג' התמשכו לעבר ההיפודרום,

30. וראה להלן, עמ' 129.

31. "בקצה הנוכחי, הדרומי, של האמה הגדולה, בצפון העיר, נראים צינורות מסתעפים מזרחה, שאולי שימשו להשקית. מציאותם של מתקני השקיה אחרים ממזרח לקיסרי מסתברת גם היא". ראה: M. Schwabe, A Jewish Sepulchral Inscription, *IEJ*, 1, 1950, p. 52

32. וראה לעיל, הערה 11.

33. דבר זה נקבע בשעת בדיקה שנערכה בשטח באמצעות מכשירי־מידה.

34. וראה לוח ט.

35. וראה ציור.

36. רייפנברג (*IEJ*, שם, עמ' 24—25) רואה בה שרידים מן הדרך שהוליכה אל

האמפיתיאטרון.

ואילו אמות ד' וה' — אל השטח שמדרום־מזרח לעיר. השטח החקלאי שעובד בעבר מעובד ברובו גם היום, ואילו השטח שהיה בנוי אינו מנוצל, בשל ריבוי האבנים בשדות. אמות־משנה אלה סיפקו מים — כנראה, במפלסה של אמת־המים הנמוכה — לשטח כולל של 1,000 דונאם ומעלה. לדעת כותבי טורים אלה היו יחידות־המשק הקדומות בקיסרי חוות, שבכל אחת מהן בית־מגורים ושטח גנים, בדומה לחווילות של היום בדרום־איטליה³⁷. על־כל־פנים, מן המקורות ידועים לנו גידולים רבים בסביבות קיסרי, כגון: אתרוג, תפוז, קנה־סוכר ואחרים, המעידים ללא ספק על משק־שלחין בשטח־העיבוד של העיר³⁸. מִי־השתייה של העיר סופקו באמצעות המשכה של האמה הגבוהה, שכן מימי האמה הנמוכה והפתוחה לא היו ראויים לשתייה³⁹. מסתבר, שעדפ־המים הופנו אל המנהרה, הפתוחה כלפי הים⁴⁰ והעשויה קשתות מסותתות. מן האמה הגבוהה היא מתמשכת מזרחה, מולך 50 מ', עד לפתח מרובע, הפונה כלפי מעלה. בתחתית הפתח ניתן להבחין במדרגות. גם בדרום העיר מצויה מנהרה דומה, המסתיימת בחוף, סמוך לתיאטרון הרומי.

מסתבר, שאותו מבנה במזרחה של העיר שתואר כ"ק־חומה" אינו אלא חלק בלתי־נפרד מרשת המים של קיסרי. ואלה הראיות לכך:

- א. המבנה מתמשך במפלס אחד, שהוא גם מפלסה של האמה הגבוהה. כדי לשמור על מפלס הזרימה אף נחפר המשכו מתחת לפני השטח.
- ב. מן המבנה יוצאים סעיפי־תעלות אל הבקעה שבצפון־מזרח, בדומה להסתעפותן של אמות־המשנה האחרות (ב'—ה'), שלגביהן אין מקום לחילוקי דעות.
- ג. במבנה ובסמוך לו מצויים מתקנים, שניכר בהם, שזרמו בהם מים (אמת־מים ומתקן־חלוקה, שנותרו בו עקבות־זרימה וחמרי־משקע; וראה לוחות ט, 2; י, 1).

37. J. Bradford, *Ancient Landscapes*, London 1957.

38. רייפנברג, *IEJ*, שם, עמ' 31.

39. רייפנברג, מלחמת המזרע והישימון, עמ' 82.

40. יומן־הסקר, שם, מציין ריכוז עמודי־שיש מול פתח־המנהרה, עיי מבנה־פאר, שלא יכול היה לשמש מוצא לתעלת־ביוב מרכזית — כדעת המשלחת האיטלקית על המנהרה — אלא מרחצאות מים מתוקים על חוף־הים וכיוצא באלה. גם מעל לפתח העליון של המנהרה מציין היומן שרידי־מגדל, הוא צומת חלוקת־המים.



1. איזור הדלתה, הדרומי ביותר של הירדן. צילום־אוויר משנות הארבעים.
 קנה־המידה 1:10.000, בקירוב. נראים יפה:
 א. השפך הסילוני של הירדן; ב. שרטון־החוף המערבי על הבקיעים ועל הרשטנות
 הלולייניים בתוך הים; ג. האופי השונה של האונה המזרחית ושל זו המערבית.
 הצפון — מצד שמאל של התמונה.

[למאמר של י. שטרן]



2. שרידי עצים מוקרטי־מלח בשפך נחל זוהר לתוך ים־המלח, כפי שנתגלו בי"2/1961
(הצילום: ע. פרג)



4. דלתת הירדן משנת 1937, נראים האיונים בשפך הנהר והשפכים הרבים של
זרועות־העזר (צילום: הקק"ל — קלוגר)

[למאמרו של י. שטנר]

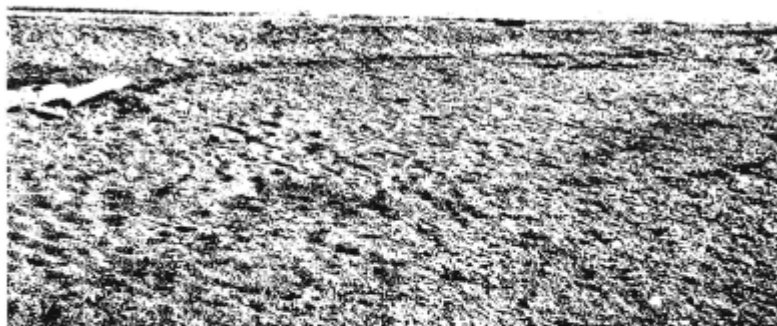


3. מישור־הדלתה של הירדן, מנחל חשבון — בצפון. בצילום נראה בעיקר אגפו המזרחי של מישור־הדלתה, על הרכסונים שלו, היוצרים נוף שונה לחלוטין מן השטח שממערב לנהר, שהוא שטוח וחלק ובנוי חרסיתים. תוואיות באגף־המערבי נראים בבירור.

[למאמרו של י. שגור]



5. שפך הירדן בצילום־אוויר גרמני ממלחמת־העולם הראשונה. נראים יפה :
 א. הזרוע המזרחית של השפך ; ב. ההשתפכות ההיפוקנאלית של מי הירדן לתוך הים ;
 ג. הזרוע הלא־גונארית בין שרטונות־החוף ממערב לנהר.



6. משטת החוף של צפון ים־המלח. שבו ניתן לראות ציפוי על־ידי חלקים והחרסית.
 ברקע : שרטון־החוף. לפי ל. ר. הוסקינס (1905).

[למאמרו של י. שטנר]



2. יובליו המערביים של נחל שיופים, לאחר השטפון של דצמבר 1955.



1. נחל שיופים לאחר השטפון של דצמבר 1955.



3. נחל שיופים בשעת שטפון בדצמבר 1955, לפני הישפכו לנחל הרוד.

(הצילומים: אגף לשימור הקרקע, משרד החקלאות)



1. דימונה. מראה כללי. באופק: רכס דימונה.



2. דימונה, מראה כללי. משמאל: שכונת האסבסטוניים.



3. בית־החרושת "כיתן דימונה".

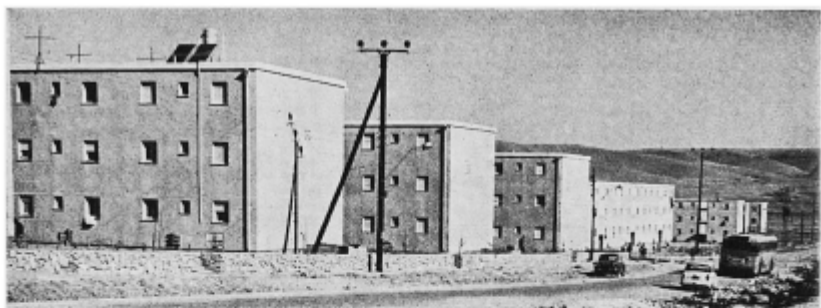
[למאמרם של ד. עמירן וא. שחר]



1. בית דרמשפחתי, בנוי אבן־לקט (טיפוס ראשון).



2. שיכונ־רכבת (טיפוס שני).



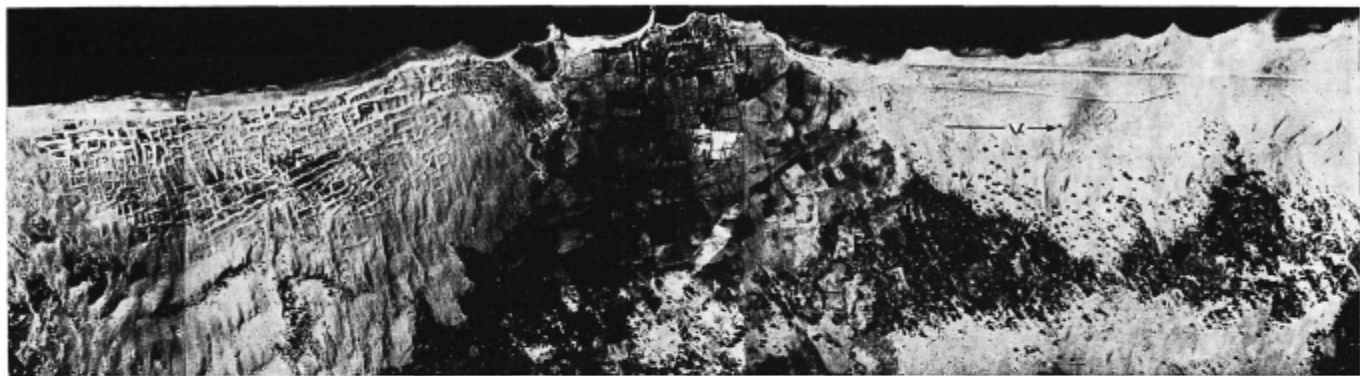
3. בנייני־שיכונים רב־קומתיים; בניה פשוטה מבלוקים (טיפוס רביעי).



4. בנייני־שיכונים רב־קומתיים; בניה מגוונת (טיפוס רביעי).

[למאמרם של ד. עמירן וא. שחר]

(התמונות צולמו במרץ 1962)



1. מבט כללי על קיסרי ושדותיה. (תצלום אוויר).



3. אמת-המים הגבוהה שמספון לקיסרי.



2. אמת-מישנה א' על רכסי-סורכר



1. העיר קיסרי וסביבותיה.



3. אמת־משנה ב'.



2. הסתעפות התעלות באמת־משנה א'.



[למאמרם של ג. קינדר וי. זיו]

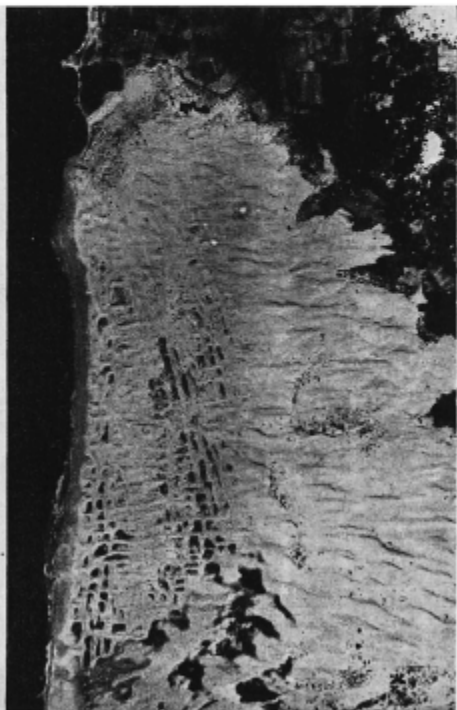
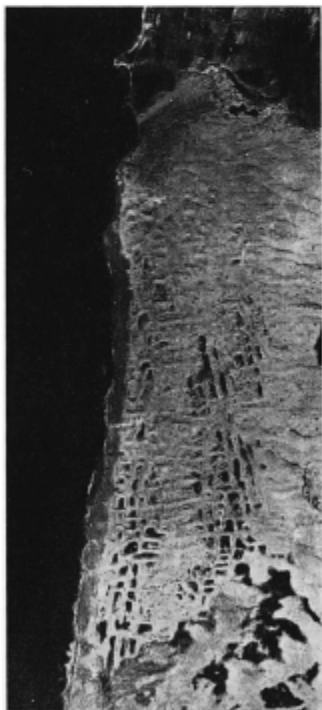
שדה אחד במערכת השדות הקדומים בדרום קיסרי.



2. רובד של חרסים ומטבעות
על סוללת-החול בשדה קדום.



1. מנהרת-מים באמת-המשנה א'.



3. סטיראוגרמה של השדות בדרום לקיסרי; בצפון: אמות-המים והעיר;
בדרום: שרידי השדות.

ד. נוסף על כל אלה קשה להניח, שקרהחומה ייקבע בריחוק רב כל-כך מן העיר.

ג. הדגם הגיאומטרי שמדרום לקיסרי

מדרום לקיבוץ שדות-ים, עד לקרבת נחל חדרה, משתרעים שרידי שדותיה הקדומים של קיסרי. אורך השטח כ־3 ק"מ ורחבו כק"מ אחד, היינו, קרוב ל־3,000 דונאם! שטח נרחב זה, המכוסה ברובו חולות נודדים, הוכשר לחקלאות בשיטת-עיבוד מיוחדת במינה: הוא מצוי בתחום האיבוס המערבי, בין שני רכסי-הכורכר, היינו, בין הרכס המערבי לבין הרכס התיכון, שנתכסה אף הוא כולו בחולות נודדים. מבחינה גיאולוגית קרקעית-האיבוס היא סחף פלוביאטילי פורה—חלק ממניפת-הסחף של נחל חדרה הקדום, שכוסה בחולות⁴⁰. החקלאים הקדמונים, שעמדו על עובדה זו, הסירו את מעטה החול ובנו ממנו סוללות, שביניהן השתרעו השדות⁴¹. כך נוצר אותו דגם גיאומטרי־מלבני, הנראה יפה גם בתצלומי־האוויר (וראה לוח י, 3). מספר השדות קרוב ל־200. הגדול שבהם משתרע על פני שטח של 90×90 מ', ואילו הקטנים שבהם—על פני שטח של 20×20 מ'. עד היום ניכר בהם בשדות אלה, שקרקעיתם פורייה, שכן מצויה בהם צמחייה טבעית. את סוללותיהם של השדות, העשויות, כאמור, חולות בלתי־יציבים, כיסו הקדמונים ברובד עבה למדי של חרסים, שברי־שיש, שברי־זכוכית וכיוצא באלה—שהובאו, כנראה, מאשפתות העיר—כדי לקשור את החולות ולמנוע את נדידתם (ראה לוח י, 2). בשדות הסמוכים לחוף, לעומת זה, כוסו סוללות־החול בעיקר בחלוקי־כורכר.

הארכיאולוגים סבורים, כאמור, שכאן היו פרברי־העיר, אולם אין להנחה זו על מה שתסמוך:

א. מלבד חרסים, הפזורים על הסוללות בשפע בלתי־רגיל, ומטבעות, שרובם מן התקופה הערבית הקדומה (וראה לוח י, 2)⁴², לא נמצאו כל

40. א. איסרוב. הגיאולוגיה של מקורות המים התת־קרקעיים באזורי השפלה והשרון,

תה"ל, ירושלים 1961.

41. וראה לוח ט, 4.

42. ה. המבורגר, מטבעות מקיסרי, ידיעות, טו, עמ' 78 ואילך.

נדבך או אבן מסותתת שיעידו, שעמדו כאן מבנים. אף בחתך־הנסיון שנעשה באחת הסוללות לא היה כדי לאשר הנחה זו⁴³.

ב. עיקר שטחה של קיסרי משתרע על 1,125 דונאם, בעוד שהשטח הנדון מגיע לכדי 3,000 דונאם. קשה להניח, ששטחה הברי של קיסרי השתרע על 4,125 דונאם (למעלה מארבעה קמ"ר!)⁴⁴.

לעומת זאת אינן חסרות ראיות, שבשטח זה השתרעו שדות:

א. על דרך־השלילה: אם אין זה שטח עירוני — הרי אינו אלא שטח חקלאי.

ב. לשיטת־עיבוד זו, של פינוי חולות לצורך חקלאות, מצויות מקבילות בארץ ובמקומות אחרים, כגון: אשדוד, אשקלון ואל־עריש.

ג. כוסרו, בתארו את דרכו מקיסרי דרומה, לעבר כפר־סבא, מספר: "במר־חק פרסה אחת הלכנו על חול, הנקרא מִכָּאִי. ואחרי זה ראינו שוב הרבה תאנים ועצי־זית, כי כל הדרך עוברת כאן בחבל של גבעות ועמקים"⁴⁵. אין כל ספק, שהמדובר בשטח הנדון.

ד. חלקות מסוג זה הן בית־גידול טוב למטעי תמרים, שאף בהם נשתבחה קיסרי בימי־קדם⁴⁶.

שטחם הכולל של שדות אלה קטן היום משהיה בעבר, שכן בעקבות שקיעת החוף ועליית הים גידדו הגלים את חלקם המערבי וסחפוהו. גם מן העיון בתצלומי־האוויר עולה, שחמישית, לפחות, משטח השדות נסחפה (ראה לוח י, 3). מסתבר אפוא, שהשטח המעובד שמדרום לקיסרי השתרע על 4,000 דונאם, בקירוב. בחלקם היו השדות מחוברים זה עם זה, לשם העברת המים⁴⁷. נטייתו הכללית של השטח היא ממערב למזרח, ומאחר שהמים באו מן הצפון — נעשתה חלוקתם מצפון־מערב לדרום־מזרח, בכוח הגראביטאציה, שורות השדות אינן מקבילות זו לזו, כי־אם מתקרבות זו לזו כלפי צפון־מערב, כלפי צומת־חלוקה. ככל שהן מזרחיות יותר, כן הולך לכסונן וגדל (ראה

43. ידיעה שמסר לנו אהרון וגמן משדות־ים.

44. בניגוד לדעתו של אבי־יונה; ראה: יהודה וירושלים, עמ' 82.

45. על־פי אסף, שם, עמ' 154; וראה גם לעיל, הערה 20.

46. כוסרו, על־פי לה סטראנו, שם.

47. השם "מכאי", המשמש, כדברי כוסרו, כינוי לשטח החולות שמדרום לקיסרי, מקורו אולי בשם ההלניסטי "מיכאני", שהוא כינוי למתקני אספקת מים והשקיה, ואף לשטח המושקה באמצעותם (וראה שובה, שם).

על אספקת־המים לקיסרי ולשדותיה

לוח י. 3). עד היום ניתן להבחין בתוואי אמות־המשנה ובסעיפיהן, למרות הדינאמיות של החולות הנודדים.

ד. סיכום

המבנים שבעבר ראו בהם שרידי חומה אינם אלא חלק בלתי־נפרד של הרשת שסיפקה מים לעיר ולשדותיה.

השטחים שנכללו בעבר בתיאור שטחה העירוני הבנוי של קיסרי אינם אלא שדות קדומים, שהשתרעו מדרום לעיר.