

## עונת-החפירות השלישית בחצור (1957) \*

מאת

יגאל ידין

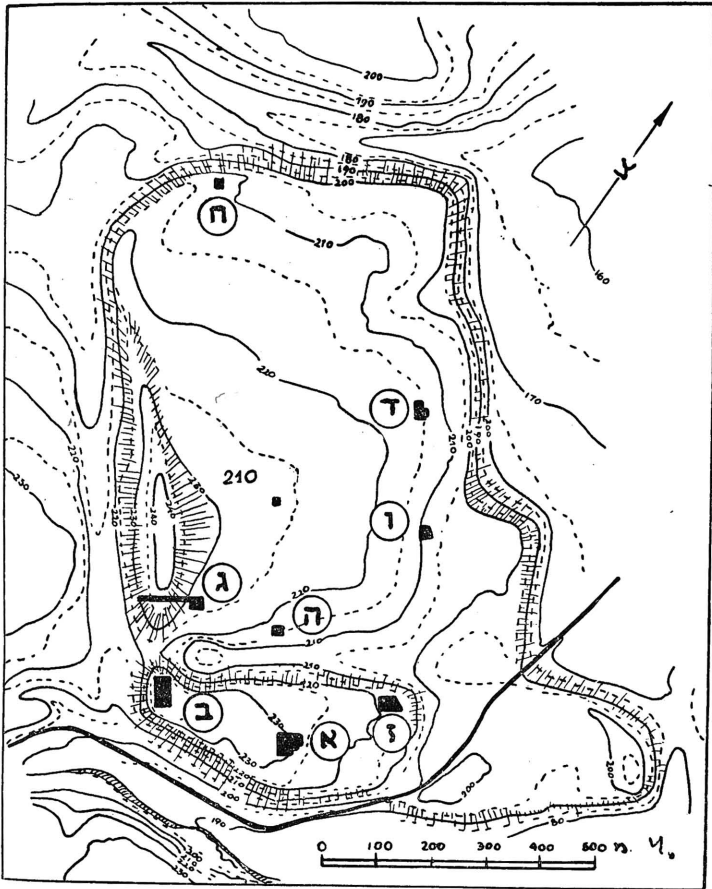
עונת החפירות השלישית\*\* בחצור נפתחה ב־4 באוגוסט ונסתיימה ב־1 בנובמבר 1957. היקף העבודה בעונה זו הורחב לעומת זה של העונות הקודמות; וצוות המשלחת, שפיקח על 250 הפועלים בשדה, מנה, בממוצע, 45 איש. הרכב המשלחת היה דומה בעיקרו לזה של השנתיים הקודמות. השתתפו בה: ד"ר י. אהרוני, טרודה דותן, רות עמירן וז' פרו, כאחראים לשטחי-החפירה העיקריים; קלר אפשטיין וא. שטרן, כאחראים לשטחי-המשנה; ע. דוניבסקי — ארכיטקט ראשי; א. וולק — צלם; אביבה רוזן — מזכירת המשלחת והאחראית על מחנה המיון; ס/אל ש. רכבי וסרן ג. אופנר — קציני מנהלה; ד. אוחובסקי — עוזר למנהלה\*\*\*).

גם השנה נעזרה המשלחת על-ידי: משרד העבודה, משרד הבטחון וצה.ל., חברת מקורות, סולל בונה, חברת קרגל ומשק אילת-השחר, שבית-

\* משלחת החפירות ע"ש ג'ימס א. דה-רוטשילד פועלת מטעם האוניברסיטה העברית בירושלים. האמצעים לפעולות המשלחת נתרמו על-ידי פ.י.ק.א. הוועד האנגלי-ישראלי למחקר ארכיאולוגי ומשרד העבודה של ממשלת ישראל.

\*\* יסוד לסקירה זו שימשה הרצאתי על הפירות חצור בעונה השלישית, שהושמעה בכינוס ה"ג של החברה לחקירת א"י ועתיקותיה.

\*\*\* כעוזרים לארכיטקט הראשי שימשו: י. קולודני (שטח א), א. סבר (שטח ב), י. מינצקר (שטח ו) וא. מנצל (שטח ז). עם צוות הציירים נמנו: ד. בן-שאול, י. בכר, פירי לווינגר, י. ליבוביץ ונירה סבר. הרפאים, שפעלו בראשותו של י. שנהב, היו: תמר ליכט, נעמי ניר, לאה עפר וא. שני. תלמידי האוניברסיטה העברית, שהשתתפו בחפירות, כעוזרים בשדה וכרושמים וממיינים במחנה, הם: מ. כוכבי, יעל שיפמן, מרים אהרוני וכן ע. זיגלמן חבר קבוצת חולתא (שטח א); שרה ברקאי, פרחיה בק, י. ויינשטיין, מרים הרשקוביץ וזכה השרוני (שטח ב); מ. ברושי, ז. שטאובר, ד. בר"ג, נירה נוה, א. רונן ור. כהן (שטח ו); רבקה ביגר, נחמה פייגין, ג. פורסטר ורות מנשה (שטח ז). כמרכזן השתתפו בעבודות המשלחת במשך פרקי-זמן קצרים הסטודנטים: תמר בנימיני, זיוה הורביץ, ש. אבידור, עדה בן-עזר, מ. לבנה וי. נוה. בתקופה של כחדשיים נמנו עם צוות המשלחת: פרופ' ד. ינג מאוניברסיטת מיניאפוליס, גב' ינג ובנם גורדון ומר הנס ניסן, תלמידו של פרופ' שוברט מווינה.



תכנית החפירות בחצור

ההארחה שלו שימש אכסניה לצוות של המשלחת. לכל אלה נתונה תודתנו העמוקה.

שטחי החפירה

המשכנו השנה בחפירת השטחים א (בפיקוחו של ד"ר אהרוני), ב (בפיקוחה של גב' עמירון) — על גבי התל, ובשטח ו (בפיקוחו של מר פרו) — בתחום העיר הכנענית התחתונה. בעונה זו פתחנו בחפירות בשטח

חדש, שטח ז (בפיקוחה של גב' דותן) — במבואות המזרחיים של התל. כמר-  
 כן ביצענו שתי חפירות קטנות ביחס בשטח 210 (בפיקוחו של א. שטרן) —  
 במרכז העיר הכנענית ובשטח ח (בפיקוחה של גב' אפשטיין), שבו נתגלה  
 מקדש האורתוסטטים. בשטח ג, שבעונות הקודמות נחשפו בו שרידי מבנים  
 מתקופת הברונזה התיכונה והמאוחרת, לא נמשכה העבודה בעונה זו.

## ש ט ח א

כאן עבדו יום-יום, בממוצע, 45 פועלים.

בעונות הקודמות נתגלו בשטח זה בין השאר:

1. בתי-מגורים מהשכבות IV (סוף המאה השמינית ותחילת השביעית),  
 V (נהרסה בשנת 732 על-ידי תגלת פלאסר) ו-VI, (המאה השמינית — תקופת  
 ירבעם השני). במיוחד יש לציין את בנייני השכבה VI, שנהרסו על-ידי  
 רעידת אדמה, המרומזת, כנראה, בראשית ספר עמוס. מבין בנייני שכבה  
 זו ראוי לתשומת-לב מיוחדת "בית מכברם", שבו נתגלו בעונה השנייה כמה  
 כתובות עבריות וכן חפצים שונים, בכללם טס פוך משנהב ועליו פיתוחים;  
 2. בניין ציבורי גדול, המורכב משלושה אולמות. הדרומי שבהם הוא בעל  
 שתי שורות של עמודי אבן. האולמות הצפוניים מרוצפים ברצפת אבנים יפה.  
 יש לייחס בניין זה, ששימש, כנראה, כבית-מסכנות, לשכבה VIII, היינו, לימי  
 עמריאחאב. הבניין הוסיף להתקיים, לאחר שבוצעו בו תיקונים, אף בשכבה  
 ;VII

3. חומת-סוגרים, שעברה ממזרח לבניין הנ"ל, לרחבו של התל מדרום  
 לצפון, והיא שייכת לשכבה X. כבר בעונת 1956 שיערנו, שחומה זו נבנתה  
 על-ידי שלמה, והיא החזיקה מעמד אף בשכבה IX (ראשית המאה ה-9).

בעונה זו התרכזה העבודה בשטח א בשלושה מקומות עיקריים:

א. בניין-מגורים מפואר, הנמצא מדרום לבניין העמודים, שהוקם בשכבה  
 VI, והוא הוסיף להתקיים, לאחר שיקום הריסותיו (בעקבות רעידת אדמה).  
 בשכבה V. בבניין זה התבלטו במיוחד תוצאות ההרס של רעידת האדמה: כמות  
 גדולה ביותר של שברי תקרת הטיח היתה מפוזרת בכל החדרים וכן נמצא  
 כאן חלק מעמודי הבניין, כשהם נוטים על צדם. לא נמצאה במקום כל עדות  
 על שריפה או הריסה בידי אדם. מעניינת ביותר היא תכניתו של הבניין,  
 המהווה אחת הדוגמות היפות של בית-מגורים אמיד מן התקופה הישראלית,  
 שנתגלו עד כה בצפון הארץ. הבניין, שתכניתו הכללית היא ריבוע של

כ"5 × 15 מ', מורכב מחצר גדולה בפנינתו הדרומית-מזרחית, שצדדיה הצפוני והמערבי מותחמים על-ידי שורות חדרים. חלק של החצר היה מקורה, ועדות לכך משמשים עמודי האבן, המסותתים היטב, שנשתמרו באתרם. בבניין זה נתגלה גם מספר רב של כלי בית מהודרים עשויים חרס וכן הפצים שונים, בכללם כלי-פוך יפה, שעליו מגולפים קישוטים שונים (לוח ב, 2).

ב. במרכז העבודה בשטח א עמדה החפירה של שטחי שני האולמות הצפוניים של בית המסכנות (בניין העמודים) של השכבה VIII (ימי אחאב). כבר בעונה הקודמת שמנו לב לעובדה, שבמרצפת האבנים של האולמות נראים שקעים מרובעים גדולים, (לוח א, 1) והנחנו, שהם נגרמו על-ידי שקיעת הרצפה באותם המקומות, שבהם לא הושתתה על קירות של שכבות קודמות. ואכן, משהוטררו אלה בעונה הנוכחית — נתגלו מתחתם מבנים של השכבה IX, שתכניתם היתה דומה, בקוויה הכלליים, לצורת השקעים ברצפה שמעליהם (לוח א, 2). משכבה זו נחשפו שני שלבי בנייה, שהעליון שבהם הוא, כנראה, פרי השיקום של המבנים לאחר הריסתם (בן הדד א'?). בשטח שבין המבנים של השכבה IX לבין חומת הסוגרים נחשף ריצוף הרחוב העליון, השייך לשכבה זו, שאימת את הנחתנו, שהחומה היתה קיימת אף בשכבה IX. בין המציאות המעניינות של שכבה זו יש לציין במיוחד פסיל חרס בדמות סוס מסוגנן ביותר, שעל מצחו טבוע תו בתוך עיגול (לוח ב, 3). מתחת לשכבה IX נתגלו מבנים של השכבה X (אף כאן שני שלבי בניה), שהיא מתקופת שלמה (לוח א, 3) בשטח שבין המבנים לבין חומת-הסוגרים נתגלה גם כאן הריצוף המקורי של הרחוב. יש עניין רב בהמשכת ההעמקה בשטח זה, בעיקר לאור העובדה, שזמנה של השכבה הבאה, מתחת לשכבת שלמה ניתן להיקבע בתחומי תקופת הברונזה המאוחרת ב', בהסתמך על כלי החרס שנתגלו בה. רק בעונה הבאה, כשנגיע לשכבה זו גם בשטח ב', נוכל לעמוד על מלוא משמעותה של עובדה זו בקשר לקביעת תאריך נפילתה של חצור הכנענית ולמסופר על חצור בספר שופטים. אולם כבר עכשיו אפשר לציין, שקיים פער ברור בין התקופה הכנענית נושאת חרסי ברונזה מאוחרת ב' לבין שיקומה מחדש של העיר בימי שלמה. נמצאו כמה חרסים, שאפשר לייחסם לתקופת הברזל הראשונה, וייתכן שיש לשייכם ליישוב עראי בלבד, שהיה במקום.

ג. גולת הכותרת של התגליות בשטח א הוא השער שבשכבה X של חומת-הסוגרים מימי שלמה (לוח ב, 1). השער, שנתגלה בקטע הצפוני של

החפירה, מורכב משהה תאים, שלושה מזה ושלושה מזה, ובצדדיו החיצוניים יש מגדלים מרובעים. בתכניתו ובמידותיו (ארכו כ־20 מ') זהה הוא לחלוטין עם השער מימי שלמה, שנתגלה במגידו בשכבה 4ב'. עובדה זו לא זו בלבד שמאשרת היא בצורה חותכת את המסופר במקרא (מלכים א, ט, 15), שמגידו וחצור נבנו שתיהן מחדש על־ידי שלמה, אלא אף מוכיחה היא, ששני השערים הותקנו על־ידי ארכיטקט מלכותי אחד. בכך מסתיים אף הוויכוח ביחס לזמנו של שער מגידו, שמיעוטם של החוקרים ניסה אף לקבעו לאחר תקופת שלמה.

## ש ט ב

בשטח זה הועסקו, במוצע, 40 פועלים ליום.

בשתי העונות הראשונות נתגלתה בשטח שבקצהו המערבי של התל שורה של מצודות, שהמאוחרת בהן היא מתקופת החשמונאים, ואילו הקדומה ביותר — מן התקופה הישראלית. באותן עונות נחשפו והוסרו שלוש המצודות המאררות חרות ביותר; ההלניסטית, הפרסית והאשורית (שכבות I, II, III) וכן נחשפו בשלימות שרידיה של המצודה הישראלית, שלפי הנחתנו הוקמה בתקופת אחאב (השכבה VIII) ונהרסה בימי פקח (השכבה V). בשכבת האפר, שכיסתה את השלב האחרון של המצודה, נתגלו כמה חפצים בעלי חשיבות רבה, שמתוכם נזכיר את שתי הכתובות העבריות ("לפקח סמדר", "לדליו") ואת קופסת השנהב המחוטבת יפה. כמו־כן נתברר בשתי העונות הראשונות, שזמן־מה לפני הרס המצודה הישראלית נעשו בה, ובבניינים הסמוכים לה, שינויים מרחיקי־לכת. שינויים אלה נגרמו על־ידי הקמת חומה עבה בעלת נסגות וקדמות, שמחמת השטח המצומצם במקום זה נאלצו בוניה להרוס חלק מהמבנים הקיימים ולבנותה על הריסותיהם.

בעונת 1957 התרכזה החפירה במציאת פתרון לשתי בעיות יסוד:

א. קביעה מדויקת של זמן בניית המצודה הישראלית הגדולה;

ב. הבנת השתלשלות מבני החומות, שקדמו לבניית החומה הנ"ל.

א. מאחר שהמצודה (לוח ג, 1) — הודות לעובי קירותיה וחוזק מבניה — הוסיפה להתקיים זמן רב, ללא הצטברות מפלסים הנגרמים על־ידי הרמות וצפה בתוכה, היתה הדרך היחידה לביורור פתרונה של הבעיה הראשונה — חפירה בשטח נרחב משלושת עבריה (צפון, מזרח ודרום), מתוך מגמה לחשוף את הבניינים הסמוכים לה, שנהרסו ונבנו לעתים תכופות יותר. החפירה בצד צפון התרכזה בעיקר בחשיפת "בניין השירותים" המזרחי, שראשיתו נתגלתה

בעונה שעברה. מכיוון שחומת השכבה V נבנתה על גבי צדו הצפוני, לא היתה בידינו — בסוף העונה הקודמת — תכניתו השלימה של הבניין. השנה הסרנו קטעים מן החומה במקום זה, ומתחתם נתגלה המשכו של הבניין, שקצהו הצפוני נבנה ממש על גבי המדרון של התל. תכנית הבניין היא ריבוע, שבמרכזו חצר פתוחה (בחלקה מקורה, כפי שמעידה שורת העמודים שנתגלתה שם), ושמשני צדדיה, המערבי והמזרחי, שורת חדרים. בניין זה, שראשיתו היא לפחות בשכבה VI, החזיק מעמד (אם כי בצורה מוקטנת) עד נפילתה של חצור בסוף השכבה V. ממזרח למצודה חשפנו שטח נרחב, שנתן בידינו את ההוכחה החותכת לאישור הנחתנו הקודמת על הקמת המצודה בשכבה VIII, נתברר לחלוטין, שהמבנה הקדום ביותר, הסמוך והנסמך על המצודה, שייך לשכבה זו. מבנה זה אינו אלא מעין מגדל מרובע, בעל שני חדרים, שנועד לשמש מקום-מגורים ובסיס הגנה על מקום-התורפה של המצודה, שהוא צדה המזרחי.

בשכבה VII הורחב וחזק מבנה זה על-ידי מבנה מפואר, שיסודותיו בנר יים אבני גזית יפות בעלות סיתות-שפות, שהוא טיפוסי למבנים הישראליים בשומרון, מגידו, בית שאן וכו' (לוח ד, 1). כן הוקם על ידו מעין מגדל קטן בצורה מלבנית, שאיפשר את ההגנה על הפינה המזרחית-דרומית של המצודה. בשכבה VI הוסיפו להתקיים המבנים של שכבה VIII, הצמודים לחומת המצודה. יש לציין במיוחד את השתמרותה של רצפת-טיח יפה ביותר באחד החדרים.

ברחבה שממזרח למצודה בשכבה V הוקמו — אולי לרגל צמצום שטח המבנים מצפון למצודה — שני מבנים מטיפוס "ארבעת המרחבים", אחד מצפון והשני מדרום. במבנים אלה יכולנו להבחין שני שלבים של רצפות. יש לציין, שאף כאן, בדומה למצודה עצמה ולבניינים מצפון, היו מכוסות כל הרצפות של מבני השכבה V, הסמוכים למצודה, בשכבת אפר ואודי שריפה עבה ביותר (היא שריפת תגלת פלאסר השלישי). הכלים השונים (לוח ד, 3) הן מחרס והן מבולת, וכן מספר ניכר של כלי תמרוקים, שנתגלו באתרם על גבי הרצפות, הם עדות בלתי-מעורערת על ההרס והחורבן, שבאו כחתף על תושבי חצור הישראלית.

תוצאות החפירה בצדה הדרומי של המצודה היו דומות בעיקר לאלה שמצפון וממזרח לה. מעניין להעיר, שגם כאן השתרעה חומת השכבה V על גבי חלק מן המבנים הקודמים ובני זמנה. מבין הממצאים בשטח זה

(שכבה V) יש להזכיר במיוחד כתובת עברית חרותה על צדה החיצוני של קערה עמוקה (לוח ג, 2). המלה הברורה היחידה בה היא קדש, הניתנת לפירושים שונים. ראויה לתשומת־לב העובדה, שעל שפת הקערה חרותות — במרחק־מה אחת מרעותה — האותיות קדש. חשיבות לא פחותה מזו נודעת לכתובת שנייה בשטח ב, שאף היא מהשכבה 5. על הצד הפנימי של שבר קערה חרותות האותיות ...ת...שטרנ... יש לציין, שכתובת זו, שלא כראשונה, נחרתה על גבי הקערה לפני צריפתה. האות השניה, שקראונה — ט, היא ממוקפקת, אולם קשה לקראה מ (= שמרן), אם כי יש עניין בקריאה זו.

ב. הבנת הבעיה המסובכת של החומות השונות בשטח מצומצם זה היתה כרוכה תחילה בקשיים רבים ביותר ורק בסוף העונה הגענו לפתרונה. נתברר, שבוני המצודה בשכבה VIII (בימי אחאב) נזקקו לחומת־הסוגרים של השכבות IX, X (תקופת שלמה, ר' למעלה שטח א) — שאת שרידיה מצאנו הן מצפון למצודה והן מדרום לה — ולא בנו חומה חדשה משלהם. מחמת תלילותו של התל מצד מערב — הקימו את מצודתם על גבי חומת־הסוגרים, בלא להוסיף חומה מיוחדת. קיר המצודה המערבי שימש אפוא גם כחומת העיר במקום זה. כאמור למעלה — וכנראה מחמת הסכנה האשורית החמורה, שנשקפה במחצית השניה של המאה השמינית — לא הסתפקו אנשי השכבה V בסידורים אלה ובנו את חומתם, שהקיפה את כל המצודה ועברה על גבי חלק מן המבנים (לוח ג, 1).

מכאן חשיתפ חומת־הסוגרים בשטח ב משלימה את ידיעותינו על ביצורי שלמה גם בחלק המערבי של התל.

## ש ט ח ז

כאן עבדו, יום־יום במוצע, 50 פועלים.

שטח ז, שנחפר לראשונה בעונה זו, נמצא על גבי המדרגה המזרחית של התל. הוא נבחר בשל קרבתו למקום המשוער של שערי העיר של התל בתקופה הכנענית ובתקופת מלכי ישראל לאחר שלמה. כדי להימנע מחפירת השערים, ללא זיקה ליישוב ולביצורים שעל ידם (עובדה, שגרמה בכמה חפירות לכך, שהחופרים לא יכלו לעמוד על זמנם המדויק של השערים), פתחנו בחפירות בחלקה הצפוני של הטראסה.

עיקר חשיבותה של חפירה זו נעוץ בעובדה, שלא זו בלבד שהשלימה את ידיעותינו על שטח התפשטותה של העיר הישראלית וביצוריה מימי אחאב

ואילך, אלא שאף חשפה את ביצורי תקופת הברונזה התיכונה ב' בתל. עוד נשוב לכך בהמשך הסקירה.

בשכבה העליונה ביותר נתגלו מבנים מן התקופה הפרסית. מתוך כך למדנו — בניגוד לסברתנו הקודמת — שבתקופה זו היה קיים בחלקים מסוימים בתל יישוב קטן, נוסף על המצודה מתקופה זו (שכבה II) בשטח ב. מתקופה זו חשפנו בעיקר בית-איכרים גדול, שמצדו האחד השתרעה חצר, ובה נתגלו בסיסי-אבן של עמודי העץ, שבעזרתם קרו חלק מן החצר. מעניין לציין, שבסיסים אלה היו אורתוסטטים מתקופת הברונזה המאוחרת ב' בשימוש משני (על סוגי אורתוסטטים זה — ר' להלן שטח ח). בפינה של חדר סמוך לחצר נתגלו שני מגלים מברונזה מונחים באתרם.

אנשי תקופה זו ביצעו עבודות בנייה ניכרות בשטח הטראסה, תוך שימוש נרחב באבנים מן התקופות הקדומות יותר.

מתחת לשכבה זו נתגלו מבנים של יישוב ישראלי קטן, שהיה קיים במקום, בדומה לשכבה IV בשטחים א ו-ב. מבניו של יישוב זה הוקמו במקומות הרבה על גבי החומה הישראלית שמתחתם, והם משמשים עדות לכך, שחצור ירבה פרוזות במשך תקופה קצרה אחרי הכיבוש האשורי ורק לאחר מכן נעזבה.

אולם עיקר הממצא בשטח זה היו הביצורים הישראליים. נתברר, שכל הטראסה היתה מוקפת חומה כפולה (לעתים בעלת אופי של חומת-סוגרים), ובצדה הצפוני נתגלו בפינותיה שני מגדלים גדולים ממזרח וממערב. בשלב מסוים הוקם מגדל לבנים על גבי הבסיס המרובע של המגדל המערבי, שפינותיו הצפוניות היו מעוגלות. ממזרח ובסמוך למגדל זה נתגלה שער קטן בחומה, שאומנותיו עשויות אבני-גזית גדולות. חשיבות מיוחדת נודעת לעובדה, שבשלב האחרון לקיום הביצורים (השכבה הכללית V) סתמן יושבי חצור את השער בחפזון. הסתימה עצמה בנויה לבנים (לוח ה, 1), אולם צדה החיצוני, הצפוני, הפונה כלפי האויב, כוסה בשכבה דקה של אבני-גוויל, מתוך מטרה ברורה להסוות את העובדה, שקודם לכן היה כאן שער (לוח ה, 2). בקצה המזרחי של החומה נמצא ביוב, שמרוצבו העשוי בזלת נשתמר יפה (לוח ה, 3).

במרכז הטראסה נתגלה אסם (סילו) מלבני רב-מידות, שנבנה עד לעומק של כ-5 מ', שקירותיו דפונים אבני-גוויל. סילו זה לא נחשף בשלימותו, אך אותו חלק שנחפר היה מכוסה שכבה עבה ביותר של אפר דקיק. עובדה זו



מעידה על השריפה העצומה, שפרצה בתבואה שנאגרה בו. אולי עשוי סילו זה להסביר את סיבת מיקומו של השער הקטן, בקרבת מקום לו, הפונה לעבר השדות הנרחבים מצפון לתל. תפקידו של השער היה, כנראה, להקל על הבאת התבואה אל הסילו. לפני המצור, או סמוך לו, שוב לא יכול היה למלא את תפקידו זה ונעשה לנקודת-תורפה. על-כן נסתם בחפון. הואיל ומסביב לסילו ובצמוד לחומה נתגלו מבנים (בחלקם מחסנים) ורצפות של שלוש שכבות מתקופת הברזל ב'—משערים אנו, לעת-עתה, שהחומה המקיפה את הטראסה, הוקמה בתקופת השכבה VII, והיא נהרסה עם חורבן העיר בשכבה V.

החפירה בשטח זה השתרעה אף ממערב לטראסה, היינו, על-גבי המדרון שבין משטח התל והטראסה. במקום זה נתגלו—לאחר פינוי עיי-מפולת גדולים של אבנים—מבנים מן התקופה הפרסית (השכבה הכללית II), ומן השכבה הישראלית לאחר נפילת חצור (השכבה הכללית IV), מתחת למבנים אלה נתגלתה אף כאן חומה גדולה ביותר, שעברה מצפון לדרום על גבי המדרון הנ"ל. כן חשפנו חלק מאותה חומה בצדו המערבי של התל. כאן נשתמרה החומה עד לגובה של כ-6 מ'. העמקנו לחפור ממערב לה על גבי התל, כדי לעמוד על זמנה של חומה זו וזיקתה לחומת הטראסה. בחפירה זו נתברר לנו לא רק זמנה של החומה, היינו השכבה VIII, אלא נחשף גם בית-מגורים צמוד לחומה, שהוסיף להתקיים בצורות שונות, החל בשכבה VIII ועד לנפילת העיר בשכבה V. הבניין היה בן שתי קומות, והמדרגות העשויות גזית, שהוליכו לקומה השניה, נשתמרו היטב באתרן (לוח ג, 1). תוצאות החפירה בשטחים א-ר"ב וחשיפת החומות בשטח ז מאפשרות לנו עתה, זו הפעם הראשונה, לנסות ולשתזר את תכנית העיר הישראלית וביצוריה בתקופות השונות. בתקופת שלמה השתרעה העיר רק על המחצית המערבית של התל והותחמה על-ידי חומת-הסוגרים. החל בימי אחאב היא התפשטה מזרחה עד לטראסה המזרחית. במקומות, שבהם מצאו בני תקופת אחאב את חומת-הסוגרים של שלמה, הם הוסיפו להשתמש בה בשינויים מסוימים; ואילו בשטח שממזרח לחומה זו, במקום שלא מצאו כל חומה, בנו חומה אדירה, שהקיפה את כל התל, היא החומה שחשפנוה על גבי המדרון שבין הטראסה המזרחית והתל. בשכבה VII הוכנסה גם הטראסה המזרחית לתחומי העיר והפכה למעין מצודה קדמית. במרכזו בנו את הסילו הגדול והקיפוה בחומה הכפולה, שתארנוה למעלה. מסקנות אלה, הנראות לנו לעת-

עתה כמבוססות, תבדקנה שוב בעונה הבאה.

בסיום התיאור של החפירה בשטח זה יש להזכיר את אחד הממצאים המעניינים ביותר בתחום הביצורים. אגב חשיפת המורדות הצפוניים והמזרחיים של הטראסה המזרחית גילינו מתחת לחומה הישראלית חלקלקה גדולה עשויה אבן, שהקיפה את הטראסה. בתחתיתה נמצא חפיר עמוק, לא רחב, שקירן המערבי היה קיר החלקלקה, ואילו קירו המזרחי נבנה אף הוא אבן (לוח ה' 2). הממצא הקיראמי בחפיר ובתחתים השונים שעשינו עליהם החלקלקה בתוך הטראסה הוכיח, שחלקלקה זו נבנתה בתקופת הברונזה התיכונה ב', ולאחר שחפירה נתמלא עפר — הוסיף חלקה העליון לשמש אף בתקופה הישראלית, כשהוקמו עליו החומות הישראליות, שדובר עליהן קודם לכן. יש לציין (כפי שאפשר לראות בצילום) את הדמיון המפתיע בין חומה חלקלקה זו לבין החומה המפורסמת בת אותה תקופה מיריחו.

#### העיר הכנענית התחתונה

שטח 210

שטח זה הועסקו במשך חודש ימים 6 פועלים, בממוצע,

השנה היתה מגמתנו לוודא סופית אחת המסקנות החשובות ביותר של עונת-החפירה הקודמות, היינו, שהמתחם הגדול, (ששיטחו למעלה מ-700 דונם), המשתרע מצפון לתל, אינו שטח מחנה (כפי ששיערו כמה חוקרים), אלא עיר גדולה ופורחת, שנוסדה בתקופת הברונזה התיכונה ב' ונחרבה בסוף תקופת הברונזה המאוחרת, כלומר, בעת הכיבוש עלידי שבטי ישראל. לתכלית זו נבחר שטח קטן במרכז המתחם, בפינה הדרומית-מערבית של הריבוע 210 (לפי רשת מפת החפירות).

החפירות בעונות הקודמות בשטחים ג, ד, ה ו' הוכיחו, שבכל המקומות האלה שבשטח המתחם נמצאו — ממש מתחת לפני הקרקע — שרידי בניינים, שהקדומים בהם הם מסוף הברונזה התיכונה והמאוחרים — מסוף הברונזה המאוחרת. לעובדה, שבתקופות אלו היתה קיימת בכל שטח המתחם עיר כנענית גדולה, נודעת חשיבות רבה; ומכיוון שהשטחים שנחפרו עד כה היו בעיקרם בקצות השטח — קבענו את חפירת הנסיון במרכזו.

חפירה זו אישרה לחלוטין את מסקנותינו הקודמות. בשטח הקטן שנחפר נתגלו שרידי מבנים, שהם שייכים ממש לאותן השכבות, שנתגלו בשטחי המתחם האחרים. גם כאן שרידי העיר האחרונה הם מתקופת הברונזה המאו

חרת, ואילו המבנים הקדומים ביותר, שהוקמו על קרקע-בתולה, הם מסוף תקופת הברונזה התיכונה. מעניין לציין, שאף-על-פי ששטח זה מרוחק כמה מאות מטרים משטח ג— נתגלו גם בו קבורות של תינוקות בכדים מתחת לרצפות של היישוב הקדום ביותר.

## ש ט ח

בשטח זה עבדו, בממוצע, 45 פועלים ליום.

בשטח ה, שנחפר לראשונה בעונה הקודמת, נתגלה, כזכור, מזבח כנעני גדול, שעמד בחצר פתוחה ומוקפת מבנים, שבהם נמצאו כלי פולחן רבים, (כולל פסל בזלת, כלי קטורת מבהט, שולחן מנחה ועוד), כנראה, של מקדש כנעני גדול מתקופת הברונזה המאוחרת ב'. כבר בעונה הקודמת נתגלו מתחת לשכבה זו שרידים של מבנה גדול ועב-קירות, שהצטיין ברשת תעלות תת-קרקעיות בנויות ומקורות בלוחות-אבן. מבנה זה הוא מסוף תקופת הברונזה התיכונה. בעונה הקודמת נתגלתה מתחת למבנה זה, בעומק של כמה מטרים, מנהרה חצובה בסלע, שהוליכה לחדר שתקרתו התמוטטה לגמרי.

המזבח המיוחד במינו, רשת התעלות, המבנה הגדול וכן המנהרה החצובה גרמו לכך, שאף בעונה זו חודשה החפירה באותו שטח.

השנה רוכזה העבודה בארבעה נושאים עיקריים.

א. חשיפת סביבות המזבח והמבנים הקשורים בו מצד מזרח. בשטח זה נתגלו מספר חדרי נוספים, שאף בהם נמצאו כלים, המעידים על אפיו הציבורי של הבניין. במיוחד יש לציין קדירה גדולה ביותר, שלא מצאנו כדוגמתה בבתי הפרטיים, ואילו קדירה זהה ממש לה, במתארה ובממדיה, נמצאה השנה במקדש האורתוסטטים בשטח ח (ור' להלן). במיוחד יש לציין, שעליד המזבח, בצדו הדרומי-מזרחי, נתגלו ריכוזים גדולים של כלי-חרס, שכבר בתקופה הקדומה יצאו מכלל שימוש, וביניהם רב ביותר מספרם של שברי כלי-הקטורת וכלי-הפולחן אחרים. ממצאים אלה מאשרים את מסקנתנו הקודמת על אפיו הפולחני של המקום, אם כי מחוץ למזבח ולשולחן-המנחה לא גילינו עדיין את המקדש עצמו. קומפלקס החדרים שנחשף שייך בעיקרו לחדרי השירותים, המחסנים וכו', שהיו קשורים במקדש. קיימת, כמובן, גם אפשרות, שמקום הפולחן היה למעשה מעין במה עם מזבח בקרבתה, ללא מקדש בנוי.

ב. תוך חיפוש אחר שרידי המבנה הגדול (ר' להלן) נתקלנו בקרבת

הפינה הצפונית-מזרחית של הבניין ומחוצה לו, במערה חצובה בסלע, שהכניסה אליה היתה דרך פיר קטן מאונך, שפיו נמצא מכוסה בשני לוחות אבן גדולים, שארכם כ-1.5 מ'. מערה זו, ששימשה כמקום קבורה בתקופת ה"ב"מ ב', היתה עשירה ביותר בכלי-חרס (קרוב ל-500 כלים), המגדילים את קורפוס הכלים של התקופה, שנתגלו בחצור בשטחים האחרים. בין הכלים ראויה לתשומת-לב מיוחדת קבוצה גדולה של כלים מיקניים יפים (טיפוס IIIB של סוף תקופת ה"ב"מ). למעלה מעשרה "בילבלים" מקפריסין, שני כלים מצולעים (מטיפוס ה"בוקרר" הקפריסאי), שרק מספר קטן מעין אלה נתגלה עד עתה בארץ (לוח ז, 3), וכן כמה כלים מקומיים (בעיקר קערות, גרות וקנקנים). יש לציין, שעצמות השלדים שהיו במערה לא נמצאו באתר, אלא היו מגובבות ומפוזרות בעיקר בחלק הפנימי של המערה. עובדה זו וכן הכמות הגדולה של הכלים מעידות, שקבר זה היה בשימוש במשך זמן רב ונהגו לפנותו מפעם לפעם בהתאם לצורך.

בטרם נפרד מממצאי תקופת הברונזה המאוחרת שבשטח ו', מן הראוי להזכיר ידית ועליה טביעה של כוכב בעל שמונה קרניים. מטפוס המכונה "הסמל החתי המלכותי" (לוח ז, 4), המהווה עדות נוספת על הקשרים בין חצור לבין צפון סוריה ואנאטוליה.

ג. המבנה הגדול מתקופת הברונזה התיכונה. כבר אשתקד קבענו את זמנו ה-*ante quem* של מבנה זה על סמך קבורה מתקופת הברונזה המאוחרת א', שנתגלתה בתוך אחת התעלות. גם השנה נמצאו במקומות שונים בשטח הגדון קברים מתקופה זו וכן כמה מבנים, שאישרו את המסקנה הנ"ל. אולם עיקר מאמציינו בעונה הנוכחית הוקדשו לחשיפת המבנה בכל שטחו, כדי לעמוד על תכניתו. משימה זו לא היתה קלה, הואיל ואנשי תקופת הברונזה המאוחרת ב' הרסוהו כמעט כליל במקומות רבים, ואילו באחרים שרדו ממנו קטעים בלבד. בכל זאת הצלחנו בסוף העונה לעמוד על קווי העיקריים של מבנה זה, שבממדים ובתכנית אין לו כל מקבילות מסוף תקופת הברונזה התיכונה בארץ. ארכו של הבניין 50 מ' ורחבו 25 מ'. רוחב הקירות מגיע עד ל-2 מ'. הכניסה הראשית היתה בצדו הרחב ממערב. ממדיו ואפיו וכן חלוקת שטחיה-המשנה בתוכו מעידים אולי על כך, ששימש מעין ארמון מלכותי או בניין ציבורי בעל אופי דומה. בדין וחשבון הסופי על החפירות יבוא תיאור מלא שלו, בצירוף מפה ותכנית.

ד. עיקר הממצאים בשטח ו' הוקדשו לחקירת המנהרה החצובה בסלע.

אף מנהרה זו היא מתקופת הברונזה התיכונה ב', אך קודמת היא, כמובן, למבנה הגדול, שקירותיו הוקמו במקום אחד מעל לפיר המאונך, שהוליך אל פתחה.

מתוך חפירות העונה הנוכחית נתברר, שהמנהרה וחדרה אינם בודדים, אלא שייכים הם לרשת מסועפת של מנהרות תת־קרקעיות, שנתמשכו ממזרח לה ולאחר מכן לצפון ולדרום (לוח ז, 1). מנהרות אלה היו ידועות גם לתושבי המבנה הגדול, שהשתמשו בהן כמקום מקווה ומוצא לתעלות הבנויות של בניינם וכן לתושבי הברונזה מאוחרת ב' ששדדו, כנראה, את מה שנותר בהן. במקומות רבים מצאנו את פתחי ההסתעפויות, כשהם חסומים בקירות של אבני־גוויל, ולא תמיד היה סיפק בידינו לעמוד על תקופתן המדויקת של סתימות אלה. מחוץ לחדר, שנתגלה בעונה הקודמת, לא הצלחנו לעקוב השנה אחר סיומן המוחלט של כל ההסתעפויות של המנהרות מחמת קשיים טכניים. אמנם ניתן לשער, שאף הן הוליכו בתקופתן הראשונה לחדרים, ששימשו, כנראה, כמקומות קבורה לאצולה. הנחה זו נתאשרה במפתיע בסוף העונה, כשפינינו את השפך, שכיסה פיר מאונך רב־ממדים ( $8 \times 8$  מ'), שנחצב בסמוך למנהרה הראשונה. בקרקעיתו, בצדו המערבי, נתגלו שלוש מערות ענקיות חצובות בסלע, שאורך הגדולה שבהן מגיע ל־17 מ' ורחבה כ־3 מ' וכן גם גובה תקרתה המקומרת (לוח ז, 2). מערות אלה, שהכניסה אליהן היתה מתחתית הפיר העמוק, נועדו ודאי לקבורות, אך ספק רב הוא, אם הספיקו חוצביה להשיג תמש בהן למטרה זו או למטרה אחרת. המערות נמצאו ריקות גמרי (פרט לכמה פכיות וכדים, שנעזבו, כנראה, על־ידי החוצבים), ואילו המערה הדרומית ביותר נעזבה לפני השלמת חציבתה. מכל מקום אפשר לקבוע, שלמערכת זו של מנהרות, פירים ומערות אין עדיין הקבלה בממצאי הארץ, והיא מעידה על הרמה הטכנית הגבוהה והכושר ההנדסי של תקופת הב"ת בחצור. הואיל וגם בשטח ד, שנחפר בעונה הראשונה, מצאנו את השרידים הקדומים ביותר של תקופת הברונזה התיכונה ב' במערות קבורה שנחצבו בסלע, ואילו מעליהן נמצאו שרידים ברורים של יישוב, שאף הוא מתקופת הברונזה התיכונה (אולם קצת יותר מאוחר) — ניתן אולי לשער, שלפני ייסודה של העיר במתחם הגדול שימש איזור זה, בייחוד בצדו המזרחי הסלעי, כאחד ממקומות הנקרופוליס של תושבי האקרופוליס בשטח התל. לאחר יישובו של שטח זה הועברו מקומות־הקבורה ברובם לשטחים — שטרם נתגלו על־ידינו — מחוץ לתל ולמתחם.

גולת-הכותרת של התגליות בשטח העיר הכנענית התחתונה היא, ללא ספק, המקדש, שנתגלה בדרך מקרה בקצה הצפוני ביותר של המתחם. מקדש זה הוא יחיד במינו בארץ והוא מעניין ביותר מבחינת תכניתו, שיטת בנייתו והמצאים שבתוכו.

תכנית הבניין היא פשוטה למדי ומורכבת משלושה מרחבים, הבנויים זה אחר זה מדרום לצפון: אולם, היכל ודביר. ארכו של הבניין 25 מ' ורחבו כ-17 מ'. פתח רחב מוליך מן האולם—הצר במקצת משאר חלקי הבניין—אל ההיכל, ופתח דומה באותו ציר במרכז המקדש מוליך ממנו אל הדביר. באולם, משני עברי הפתח המוליך להיכל, נתגלו שני בסיסים עגולים של עמודים עשויים בזלת. דרך בנייתו של המקדש היא יחידה במינה בין מקדשי הארץ. קירות הדביר והאולם דפונים בחלקם התחתון באבני-דיפון (אורתור סטטים) עשויות בזלת מסותתת יפה, שארכן הגיע לעתים עד 1.70 מ', גבהן הממוצע עד 60 ס"מ, ואילו עביין נע בין 20 ל-40 ס"מ (לוח ח, 1). בפניהן הצרים העליונים של האורתוסטטים נמצאו חורים עגולים (על-פי רוב שניים בכל אורתוסטט בשני קצותיו) בקוטר של 4 ס"מ, קדוחים יפה במקדח. שורת האורתוסטטים מונחת על גבי דרגה של אבני-גוויל, המהווה חלק מקיר הבניין שעוביו מגיע, בממוצע, עד ל-2 מ'. בשיטת בנייה זו, שהיא טיפוסית לאנאד טוליה החתית ולצפון סוריה, משמשים החורים שבראשי האורתוסטטים לחיבור קורות-העץ המאונות שמעליהם, שהיוו מסגרת לחיזוק קיר הלבנים או הטיט, שהתנשאו מעל תשתית-האבנים.

בעונה זו חשפנו את הדביר בלבד, שהיה עשיר במיוחד בכלי פולחן, בעיקר סמוך לגומחה המרובעת שבקירו הצפוני והצר של הבניין (לוח ח, 2). לרגל שריפה גדולה, שפרצה בבניין, כפי שמעידות קורות העץ החרוכות שנתגלו על רצפתו, הוא התמוטט, כנראה, במהירות וקבר תחתיו את מרביתם של כלי הקודש. מבין כלים אלה, המהווים את המערכת המלאה ביותר של רהיטי פולחן וכליו, שנתגלתה עד כה בארץ, נציין:

1. מזבח-קטורת עשוי בזלת, שגבהו הוא כ-1.40 מ' ורוחבו כל אחד מצלעותיו הוא כ-50 ס"מ. בצדו האחד ובחלקו העליון נמצא בתוך מסגרת מרובעת תבליט של דיסקוס, ובאמצעיתו כוכב בעל ארבע קרניים, שהוא סמלו הידוע של אל-השמש בפנתיאון הכנעני. מתחתיו גולפו שני שקעים מאונכים.

המשוויים לחזית המזבח צורה של תבליט-עמודים. בצדו האחורי עובד השטח בצורה דומה, אך בתוך המסגרת המרובעת השקועה אין כל תבליט. בשני צדדיו האחרים של המזבח נמצא שקע צר ומאונך, המשלים בסגנונו את אלה שתוארו למעלה (לוח ת, 2).

2. ליד המזבח נמצאה קערת-בזלת גדולה ועגולה, שקטרה כ־80 ס"מ, ואולי אפשר להשקיף עליה כעל כיור (לוח ת, 2).

3. מדרום למזבח ולכיור, במרכזו של הדביר, נמצאו באתרם, במרחק־מה זה מזה, שני דודים גדולים עשויים חרס, כשלידם מפוזר מספר רב של פכיות דליה. דודים אלה שימשו, ללא ספק, כמיכלי שמן, יין ונוזלים אחרים, שהיו קשורים בטכסי הנסך במקדש (לוח ט, 3—4).

4. בין הדודים והמזבח נמצאו שני לוחות בזלת, שבכל אחד מהם שקע מלבני בפינתו. לוחות אלה שימשו אף הם מעין שולחנות נסך (לוח ת, 2).

5. ליד הדוד הדרומי נמצאה קערת בזלת מזווה, שקטרה מגיע ל־50 ס"מ וגבהה ל־40 ס"מ, כשעל חלקה העליון מגולף תבליט יפה של דגם לולייני נמשך (לוח ט, 4).

6. בפינה הדרומית-מזרחית נמצא שולחן-מנחה, ובו כמה שקעים מלבניים ושקע עגול קטן בכל אחת מארבע פינותיו (לוח ט, 3).

7. משמאל לכניסה לדביר ובתוכו נמצא פסל קטן עשוי בזלת בדמות גבר, היושב על כסאו ומחזיק בידו הימנית גביע. ראשו המנותץ נתגלה על־ידו. צורת הכסא וסגנון העיבוד זהים לגמרי עם הפסל (ללא ראש), שנתגלה בשטח ו בעונה הקודמת (לוח ט, 8).

8. ארבע צלמיות עשויות ברונזה: אחת בדמות אל זכר, ששתי ידיו מושטות קדימה ועל ראשו כובע מחודד. צלמית זו היתה תקועה, ודאי, בתוך בסיס של עץ או של חומר אחר, כפי שמעיד הקצה התחתון המחודד שלה (לוח ט, 5); השנייה היא צלמית שור עשוי ברונזה יצוקה, שאף ארבע רגליו היו תקועות, כנראה, בתוך מוט או בסיס של עץ (לוח ט, 1); שתי הצלמיות של אלות, ששרטוטי פניהן ואבריהן האחרים נרמזו בלבד על־ידי חריתות בלתי עמוקות, שנעשו בעלה המתכת הדק שממנו הותקנו (לוח ט, 6).

9. קבוצה גדולה של חותמות-גליל וחרווי פאיאנס, שהיתה מפוזרת על־גבי הרצפה בחציו המערבי של הדביר. ביניהן יש לציין במיוחד חותמת-גליל עשויה המאטיט, ובה ציורים רבים, שבמרכזם אל, היושב על כסאו מתחת לדיסקוס השמש בעל הכנפיים, ולפניו מלך המביא מנחות ואחריו שורה

של נושאי־המנחה. חותם זה הוא מן הדוגמות היפות של טיפוס החותמות, המכונה סורי־מיתאני (לוח ט, 2).

10. מספר רב של כלי־חרס, ובכללם כלי־פולחן, שהיו מפוזרים ברובם על הרצפה, וחלקם נשאר עדיין על ספסל האבן, שהקיף כמה מקירות הדביר. 11. חותם חרפושיית גדול, הנושא את שמו של אמנחותפ השלישי.

ממצאי המקדש שייכים ברובם, כפי שמעידים כלי החרס, ליישוב הכנעני האחרון מסוף תקופת הברונזה המאוחרת, אם כי מן האפשר הוא, שנוסד במאה ה־14, כפי שמעיד חותם החרפושיית הנ"ל. מעניין לציין, שאף במקדשי לכיש ובית־שאן, בדומה למקדש הנדון, נתגלו חרפושיותיו של אמנחותפ השלישי במקדשי המאה ה־13. מאחר שלא סיימנו את חשיפת ההיכל והאולם — קשה לפי שעה, לקבוע, אם ניתן להבחין כמה שלבי־בנייה במקדש.

מקדש זה מפיץ אור על כמה בעיות, ומן הראוי לציין, שהוא זהה כמעט לגמרי, הן בתכניתו והן בצביון של חלק מכלי הפולחן שנמצאו בו, ובייחוד בשמוש באורתוסטטים, עם המקדש (שלא נשתמר כל כך יפה), שנתגלה על־ידי ליאונרד וולי בתל עטשנה (אללח'), שאף הוא מאותה תקופה ממש, היינו המאה ה־13. יש בכך משום הוכחה ברורה לזיקה הישירה או העקיפה בין התרבות הכנענית של חצור לבין זו של סוריה הצפונית ואנאטוליה. גם תכנית המקדש מעניינת היא, שכן יש לראות בה מעין אבטיפוס לתכנית של מקדש שלמה, שקדם לו בכמה מאות שנים. שני העמודים שבאולם אף הם מעידים על הדמיון. כידוע, היה עד כה המקדש מתל־תעינאת שבסוריה (מן המאה התשיעית) הדוגמה היחידה במתכנתו של מקדש שלמה.

בעונה הבאה תתרכז העבודה בחשיפת ההיכל והאולם, שוודאי ישלימו את ידיעותינו על מקדש מיוחד־במינו זה.