

העבודה חולקה כך:

מ. אבי-יונה קיבל על עצמו את חקירת השרידים של המדרגה העליונה מצד צפון ובמרכז ה"ארמון הגדול"; נ. אביגד — את המבנים שעל המדרגה התחתונה בצד צפון; וי. אהרוני — את המבנה העגול שעל המדרגה התיכונה. ע. דונאייבסקי (שנעזר ע"י מר אלישע גת) ערך את תכנון השרידים הנראים על השטח וכן אלה שנתגלו בשעת חפירות הנסיון, ואילו ש. גוטמן היה אחראי לסידורי הבטחון, התקנת צרכי הגישה לאתרים השונים ולבדיקת הבריכות. המשלחת הגיעה למצדה ב־18 במרץ ועזבה את המקום ב־29 בו, כך ששהתה במקום עשרה ימים בלבד, — ואולם הודות למרצם ולמסירותם של כל המשתתפים בוצעה בתקופה קצרה זו עבודה רבה ויעילה ביותר. במרץ 1956 המשיכה בסקר משלחת בהדרכתם של ד"ר י. אהרוני וש. גוטמן<sup>50</sup>). עיקר המטרה בעונה זו היתה השלמת חפירתו של המגדל העגול ופינוי השטח שבינו לבין פני הסלע מצד דרום. כמו־כן היה בכוונתה של המשלחת להבהיר כמה פרטים בעניין התכנית של אולם העמודים. המשלחת שהתה במצדה מן ה־7 במרץ עד ה־17 בו. בהעדר מחנה במצדה היו אנוסים חבריה לגור במחנה של חברת "לפידות" בקרבת הבסיס ולטפס יום יום אל ראש ההר ולרדת ממנו. ואף־על־פי כן לא זו בלבד שהספיקו להשלים את תכנית העבודה, שנקבעה מראש, אלא גם הצליחו לבצע שתי חפירות־נסיון במחסני גשק, שעליהן יסופר להלן, עמ' 34.

השרידים שעל פני השטח

שטחו של צוק מצדה מהווה רומבואיד, שממדיו בקירוב הם 600 מ' (בקו הארוך ביותר) מצפון לדרום ו־200 מ' ממזרח למערב (ציור 3). שטח זה, המשתרע על כ־80 דונם, מוקף חומה בעלת סוגרים ומגדלים, להוציא את הקצה הצפוני (ר' להלן עמ' 35). השטח בפנים החומה מכוסה ברובו אדמה, הסלע נחשף פה ושם ע"י פעולת הסחף. עובדה זו מאשרת את עדותו של יוסף בן־מתתיהו<sup>51</sup>) שהשטח המוקף ע"י מבצר מצדה היה מעובד. בפנים

50) חברי משלחת הסקר השנייה היו: ש. אבידן, ג. בן־ארי, עדנה גלבר, א. דרוקס, מ. הורביץ, ז. הררי, א. חנון, יעל טברסקי, ז. ייבין (אשר עזר גם בתכנון), מ. לבנת, א. ליסובסקי, י. ניר, ב. ספראי, מירה ספראי, טלי ענתבי, י. פיגין, י. פלדמן, י. פרידברג, י. רייפנברג, א. שבתאי, מרים שמואלי, י. שמש, ז. שפירא, י. קולודני (מורד), ב. רוטנברג (צלם).

החומה מצויים סימנים לעבודת בני-אדם: שרידי בניינים מעל לפני הסלע וכן מחצבות ובריכות חצובות בסלע.

בתקופת הסקר נמדדו בדיוק האפשרי חמשה מבנים על פני השטח, ותכניותיהן מתפרסמות כאן. יש לציין, שבנסיבות הקיימות אפשר היה לכלול בעיקר רק אותם מבנים, הנראים מעל פני הקרקע (פרט לשתי הפירות נסיון, ר' להלן עמ' 26, 28). לפיכך לא נרשמו בתכנית הכניסות לחדרים שונים שלא נראו לעין. כמרכן מן הנמנע היה לקבוע בדיוק את תקופת הקמתם של הבניינים, בלא לערוך חפירות במקום, שהרי כלי החרס, שנמצאו במצדה, הם מתקופות שונות, החל בתקופה ההלניסטית ועד לתקופות הביזאנטית והערבית. לעומת זה יש לשער — ובמידה גדולה של ודאות — שהמבנים ד' וה', דהיינו ה"קסרקטין" ו"בית הנשק", הם מתקופת הורדוס. אשר לבניין ג' ידוע לנו ללא כל ספק, מתוך חפירת-נסיון באחת החצרות (ראה להלן עמ' 26). אשר לשני הבתים א' ו-ב' אין בידינו לקבוע שום זמן, אלא לשער השערות בלבד.

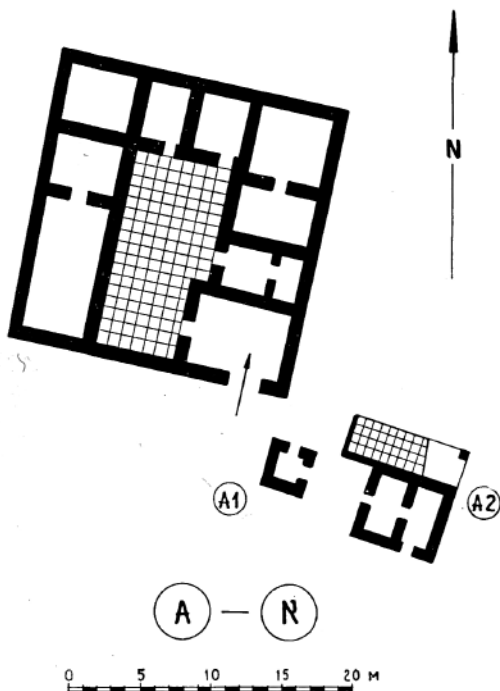
כל המבנים האלה בנויים בצורה אחידה מאבנים גדולות מקומיות, מסותתות בצורת מרובעים. הן הונחו בנדבכים אפקיים, והחללים ביניהן מולאו באבנים קטנות יותר. כל הקירות היו מטויחים מבפנים ומבחוץ, וכן היו מטויחים חומות המבצר והקירות התומכים של הארמון הצפוני. בכמה מקרים היו מטויחים גם פני הסלע. בשל טיח זה קשה לפרקים להבחין בין הקירות החיצוניים והפנימיים של אותם בניין.

א. הבניין הקיצוני שבדרום-מזרח (ציור 4)<sup>52</sup>, 20 מ"ר בקירוב, הוא בית-מגורים מזרחי טיפוסי, המורכב משורות חדרים בנויים סביב חצר. נראה הדבר, שהכניסה היתה בנויה כך, שאי אפשר היה להציץ אל תוך החצר מבחוץ. בין החדרים היה, לפחות, אולם אחד גדול של  $4.4 \times 9.5$  מ' בפניה הצפונית-מזרחית, ועוד שני חדרים גדולים, שאחד מהם ( $5.2 \times 4.4$  מ') היה בפניה הצפונית-מזרחית; השני ( $6.4 \times 4.7$  מ') שימש חדר כניסה בדרום-מזרח.

במרחק מה דרומית-מזרחית מבית זה עומדים שני בניינים בודדים א' וא'2; אחד מורכב מחדר אחד בלבד, ואילו השני — משני חדרים ומרפסת מצד צפון.

<sup>52</sup> "בניין עם שני מגדלים", הש' שולטן, עמ' 72, תכנית XVIII B.

הסקר הארכיאולוגי של מצדה

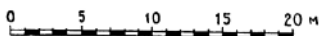
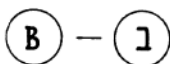
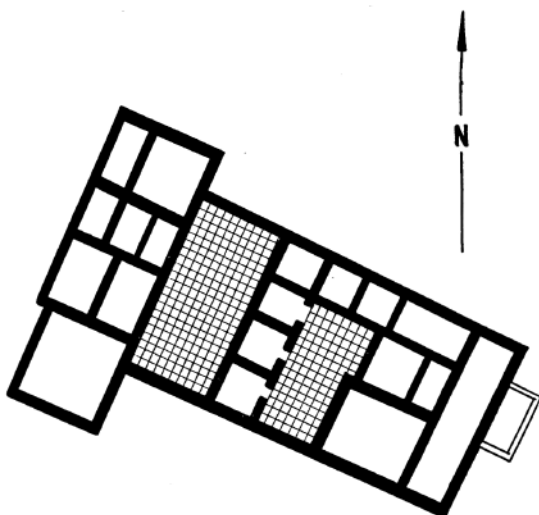


ציור 8. תכנית בניין א'

עניין מיוחד עוררו שרידי בית־מלאכה לפסיפסים מדרום־מערב לבית בן שני החדרים. על פני שטח של כמה מטרים מרובעים היו פזורים גושים מוארכים של אבן לבנה, (לוח ג', 2) ומכל גוש אפשר היה לעשות שלוש קוביות מהגודל והמין, שגלינו במרפסת העליונה בארמון הצפוני (ר' להלן עמ' 36). כן נמצאו כמה קוביות שחורות, עשירות מחומר ביטומיני רך שאינו נשמר. לא מצאנו פסיפסים מצבע אחר. עובדה זו מרמזת, שלפנינו בית מלאכה לייצור קוביות הפסיפס לרצפות ההירודיאניות. לפיכך מסתבר, ששני מבנים קטנים אלה א'—1'—2' הם מתקופת הורדוס. לפי שעה אין בידינו לקבוע בבטחון, אם גם הבית הגדול א' הוא מתקופה זו. הדבר יתברר רק לאחר חקירה נוספת.

השרידים שעל פני השטח

ב. הבית השני (ציור 5), המכונה ע"י שולטן (58 Gebäude mit zwei Höfen "הבניין בעל שתי חצרות"), שונה בצורתו מזו המסומנת בתכניתו. הוא מורכב מכמה חלקים: (1) משורת חדרים זהים כמעט בממדיהם (4.8 × 9.2 מ') וחדר אחד גדול (5.7 × 4.0 מ') בפינה אחת. חדרים אלה בנויים מסביב לחצר; (2) מסדרון ארוך וצר (2.9 × 12.6 מ') וחדר קטן סמוך לו ממזרח. המסדרון הארוך נמשך לכל רוחב הבניין; (3) מצד מערב



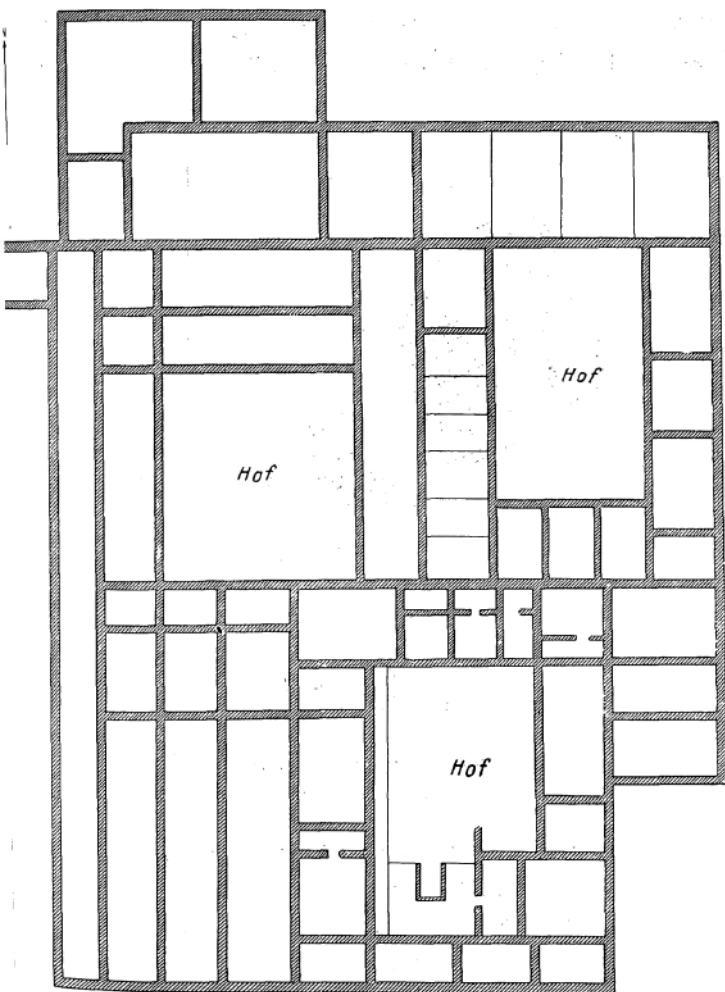
ציור 5. תכנית בניין ב'

נמצאת עוד חצר ארוכה (14 × 5.8 מ') עם בריכה בפינה הצפונית-מזרחית; (4) חצר זו מחברת את הבניין העיקרי עם קבוצה בת שמונה חדרים, שהם במפלס גמוך במקצת מן האחרים. התכנית כאן נראית מקרית יותר, בעוד שבתכנון שאר הבניינים ניכר יותר שיקול-דעת. בינתיים — ועד למחקר נוסף

(58) שם, עמ' 72, תכנית XVIII B.

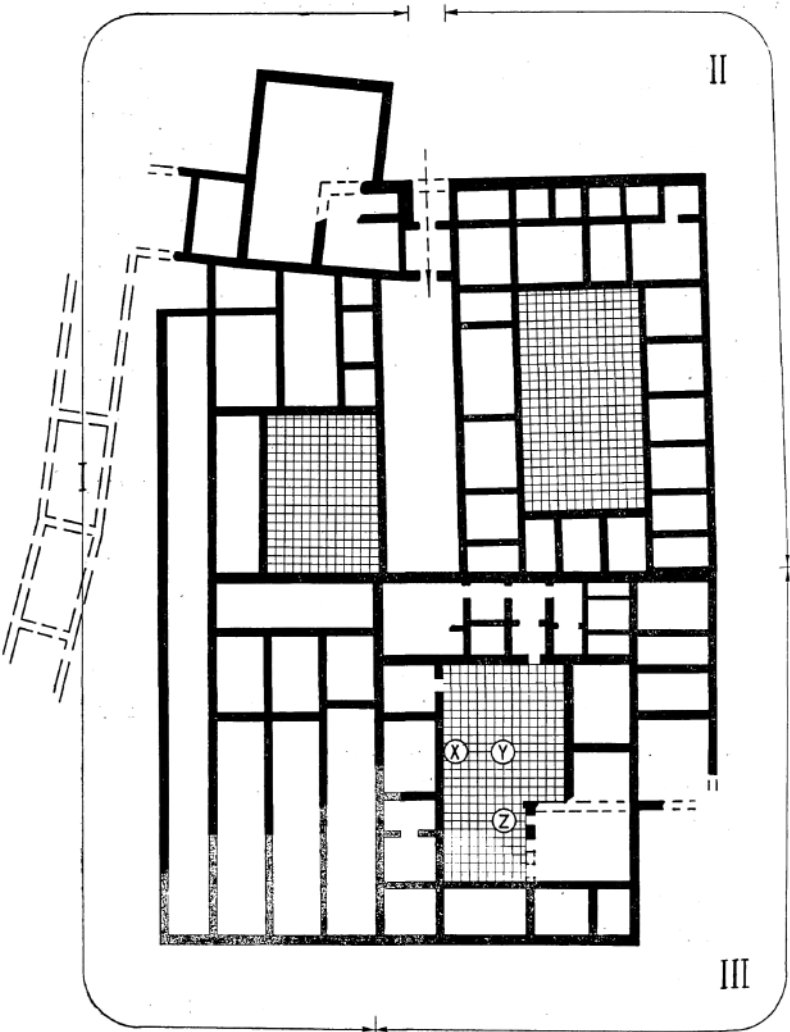
הסקר הארכיאולוגי של מצדה

בעקבות חפירות נסיון—יש להניח, שבנין ב' שייך לתקופה מאוחרת יותר; ייתכן שהיה זה מנזר ביזאנטיני מחובר עם הכנסייה שבמרכז המשטח.  
ג. המבנה השני בגדלו על המשטח (אחרי בית הנשק) הוא הבניין, שזוהה ע"י שולטן (נדמה לנו, בטעות) כארמון הורדוס, בהתאם לתיאורו



ציור 6. תכנית בניין ג' לפי שולטן

השרידים שעל סני השטח



ג - ג

ציור 7. הכנית בבנין ג' 0 5 10 15 20 M

ע"י יוסף<sup>54</sup>). תכניתו של בניין זה, הערוכה ע"י שולטן (ציור 6), היא מדויקת יותר מאלו שערך לשאר הבניינים, (השווה ציור 7). הבניין כולו, שממדיו הם  $48 \times 67$  מ' בקירוב, מורכב משלושה גושים, שכל אחד מהם בנוי לפי תכנית אחרת.

גוש I. כל האורך מצד מערב תפוס ע"י שורת אולמות צרים בעלי גודל שונה, כמה חדרים קטנים יותר, חצר מרכזית ומסדרון ארוך מאוד (55 מ'), במקביל לחומת המבצר. חלק זה של המבנה דומה בתכניתו לבית הנשק הגדול בקצה הצפוני של מצדה. אין ספק, שכאן לפנינו בניין המחסן, המשמש את כל הגוש הזה. מצד צפון נגמרת קבוצה זו במבנה בעל כיוון אחר ( $17.5 \times 12$  מ'), המתחבר עם חומת המבצר. מזרחה מכאן נמצאת שורת כניסות, המוליכה לאולם רחב ( $6 \times 26$  מ'), המתחבר, כנראה, עם חדר הפינה של הקבוצה הדרומית מבין שתי קבוצות החדרים, המשלימים את הבניין.

גוש II. החלק הצפוני-מזרחי של הבניין תפוס ע"י בית אחר ( $22 \times 35$  מ'). בית זה מורכב משורת חדרים, שהם שווים כמעט זה לזה בגדלם, הבנויים מסביב לחצר מרכזית. מתוך השוואת אותו בית עם בניין ד' (עמ' 29) ניתן להסיק, שחלק זה שימש גם כן כקסרקטין<sup>55</sup>.

גוש III. הקבוצה השלישית היא החלק המעניין ביותר במבנה ג'. היא מורכבת משורת חדרים בני גדלים שונים, בנויים בצורה בלתי סדירה, מסביב לחצר מרכזית. כאן גילה שולטן סימני "ליוואן" (היינו מדף מורם בפנים חדר הנפתח לצד החצר). במחציתה הדרומית של החצר ("אויקוס", לפי השערתו). מסיבה זו החלטנו לבדוק את הדבר ע"י חפירת נסיון. נתברר עד מהרה, שאין כאן "ליוואן" כזה. ליד הקיר ובמרכז החצר נצטברו — באורח מקרי — שרידי חורבות עד לגובה ניכר; ועובדה זו היא שהביאה את שולטן להשערתו הנ"ל.

נערכו שלוש חפירות נסיון: אחת לאורך הקיר המערבי בנקודה X; השניה במרכז החצר בנקודה v; והשלישית בדרום-מזרח ב-z. החפירות x ו v הגיעו לרצפת טיח קשה בעומק של 0.80—1 מ'. החפירה הגדולה יותר (z) חשפה את החזית המערבית ואת הפינה של הקיר, המזדקר לתוך

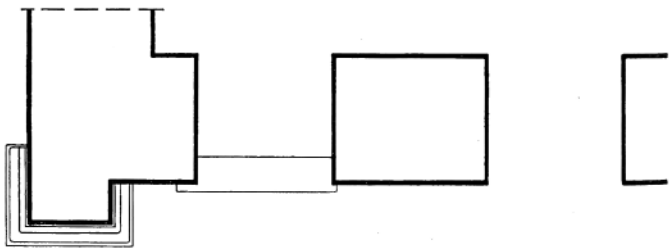
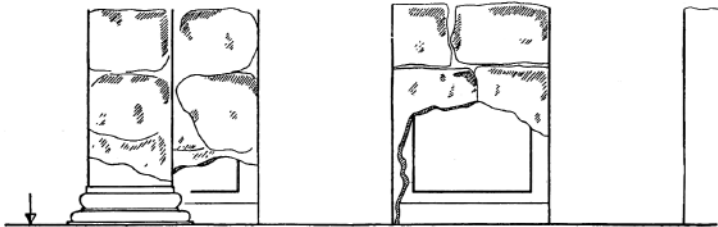
(54) מלח' ז', 289—292. שולטן (עמ' 68—72, תכנית XVI). קונדר היה הראשון, שהעלה

הצעה זו בשנת 1875 (ע' הערה 45 לעיל).

(55) שולטן (עמ' 71) מציע לזהותו כבית הנשים. ספק הוא, אם אמנם לקח עמו הורדוס

בניקוריו למצדה, שודאי נערכו לעתים רחוקות, הרמון כה גדול עד שהיה זקוק ל-24 חדרים.

החצר<sup>56</sup> (ציור 8). בקיר היו שני פתחים (פתח שלישי היה, כנראה, בצד הדרומי). הקיר עודנו עומד בגובה 1.50 מ'. הוא בנוי אבן גסה מצופה בטיח עבה בשכבות אחדות. הצדדים השטוחים של הטיח מעובדים כחיקוי לאבנים עם בליטה מרכזית בעלת זיזים, דבר, שהוא אפייני לתקופה ההירודיאנית<sup>57</sup>. בפינת הקיר נמצא חלקה התחתון של אמנה עם בסיס יוני (לוח ג', 3). על פני האמנה ניכרים סימני רצועות רחבות המצוירות בצבע שחור. בין החרבות



Z

0 1 2 M

ציור 8. חפירת-נסיון Z; הכנית וחזית

הצבורות לפני קיר זה ומאחורי הדלת (שם נמצא גם סף עם שברי דלת של עץ) נתגלה מספר רב של גזרי עץ מפוחמים, שבהם ניכרים סימנים של עיבוד ע"י נגר. כן נמצאו רצועות צרות של טיח קשה, בתבניות שונות, שהיו

<sup>56</sup> קיר זה רשום בתכנית XVI של שולטן (ציור 6 שלנו).

<sup>57</sup> בדבר חיקויי אבן דומים עיין להלן עמ' 65 וכן יש לשים לב לקבר בנחל אם אלי-

עמד (אביגד, *IEJ* 1950-1, p. 102 f.; וההקבלות המובאות שם עמ' 108, הערה 12).



מגולפות בתבליט בצורת מסגרות; כל פס היה בולט בצורה מעוגלת או שטוחה. מתוך כך ניתן לשער, שהקירות היו מכוסים בתבניות שונות, עגולות ושטוחות, עשויות טיח. לעובדה, שטיח הזה היה בחצר קטורה והיה נתון לשנויי מזג האויר, נודעת חשיבות בקשר לבעיה שתידון להלן (עמ' 59), אם אמנם היתה חצר העמודים במדרגה התחתונה נשגם לה ציורים בטיח קטורה או מכוסה. בחפירת הנסיון שלנו בחצר הבניין ג' מצאנו עדות מהימנה להנחה, שהיתה שם שריפה עצומה, שהחריבה את הבניין כולו. הנחה זו עולה בקנה אחד עם דברי יוסף בדבר פעולות ההרס והחורבן, שביצעו הרומאים במצדה (ר' לעיל, עמ' 16). עם המציאות הקטנות באתר זה נמנות: מטבע חשמונאי, כלי חרס מהתקופה ההלניסטית המאוחרת, שבר כלי-זכוכית עם קווים לבנים, מסמרים, שברי ברונזה, ידיית שנהב.

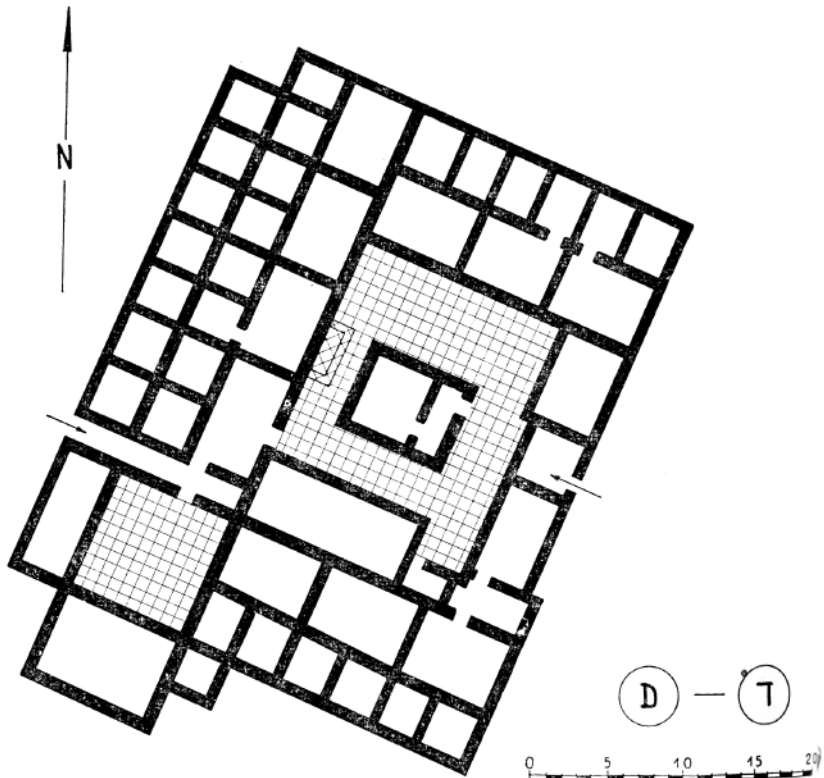
חשיפת השרידים של קירות מטיחים מתחת למפולת הקירות ההרוסים של הבניין, ובעומק לא גדול ביותר, מביאה אותנו לכלל ההכרה, שמן הראוי הוא לערוך חפירה מדוקדקת של הבניין הגדול הזה כולו.

בבואנו לקבוע את מטרתם של מקימי בניין זה, עלינו להסתמך על קביעת זהותו של ארמון הורדוס, המתואר ע"י יוסף, בקצה הצפוני של הסלע. כפי שנראה להלן (עמ' 35), היו בארמון צפוני זה חדרי-מגורים מעטים בלבד. הבניין הקטן במדרגה העליונה, האולם הגדול והבניין העגול שביניהם לא היו עשויים לשמש מקום-מגורים לאנשי החצר, אלא למלך בכבודו ובעצמו ולבני פמליתו, ואילו את שאר בני החצר — משרתים, שומרים וכו' — היה צורך לשכן במקום אחר, ולתכלית זו מתאים ביותר הבניין שלפנינו. היו בו מחסנים, חדרי-מגורים לחלק משומרי-ראשו של המלך (רובם ודאי שוכנו בבניין הקסרקטין) וחדרי מגורים בשביל פקידי החצר והמשרתים. אכן, הכינוי "ארמון" הולם גוש זה, אם כי אין זה הארמון שבמצדה (58).

58) ללא חפירה בקנה-מידה גדול לא נוכל להשוות את תכניתו של "ארמון" זה עם בניינים אחרים מאותה התקופה. אפשר לומר רק בדרך כלל, שתכנית זו, היינו חצר קטורה מוקפת חדרים, דומה בצורתה לבית הלניסטי גדול רגיל, אשר להדר בנוי לתוך חצר ומתווה פּוּרְקֶסֶס — השווה את הבתים בּפְרִינִי מהמאות השלישית והשנייה לפסה"נ (Th. Wiegand & H. Schrader: Priene, Berlin, 1904, pp. 285, 287, 297, Figs 298, 301, 316, לוחות XXIV, XXXIII). השווה גם את הבניין מהתקופה ההלניסטית התיכונה (סוף המאה השלישית — ראשית המאה השנייה לפסה"נ) בטררוס (H. Goldman: Excavations at Gözlü, כבר במאה השלישית לפסה"נ מופיע בפרגמון (Kule-Tarsus, I. Princeton, 1950, Plan 3).

השרידים שעל פני השטח

ד. ממדיו של בניין זה, המכונה ע"י שולטן "הארמון הקטן"<sup>59</sup>, הם  $32.2 \times 45$  מ' ותכניתו פשוטה ומושלמת (ציור 9). הצר קטורה ( $14 \times 17.2$  מ') מוקפת ע"י טורי חדרים (שורה משולשת במערב, שורות כפולות מצפון



ציור 9. תכנית בניין ד'

ומדרום ושורת חדרים אחת ממזרח). כל החדרים שבשורות החיצוניות (פרט למזרח) קטנים הם ושווים בגדלם — 3 מ"ר בממוצע ; והוא הדין לגבי השורה

הבית הפריסטילי, המהווה את שיפוס הבית הרגיל בפרייזי, דלוס ופומפאי במאה השנייה לפסה"נ (Wiegand & Schrader, *op. cit.*, p. 299). תכנית זו מצויה גם בפרגמון בארמון III ר' G. Kawerau & Th. Wiegand: *Die Palaeste der Hochburg* (Altertümer v. Pergamon V, 1.), Berlin, 1930, p. 19

59) שולטן, עמ' 69-70.

האמצעות במערב. החדרים המקיפים את החצר גדולים הם יותר: ארכם הוא 5.5 עד 7 מ'. יוצאים מכלל זה שלושת החדרים הגדולים בפינה הדרומית-מערבית של הבניין, שאפשר ואחד מהם (8.2×8 מ') שימש חצר. הכניסה לגוש זה היתה, כנראה, דרך החדר האמצעי במזרח. היתה לו עוד כניסה אחת דרך המסדרון הצר (12×1.5 מ'), המוליך לפינה הדרומית-מערבית של החצר.

מעניינים במיוחד הם המבנים בתוך החצר: בניין (7.8×6.3 מ') בן שני חדרים, פרוזודור קטן וחדר אחד גדול בן 4 מ"מ. מאחורי בניין זה מצד מערב, היה מבנה מורם של 4×1.5 מ'; בפינה הדרומית-מערבית של החצר היה עוד שטח גדור ע"י קיר הרוס כמעט (11.5×5 מ'). בקרבת המקום היה גם חדר קטן מאוד (3×1.5 מ'), אולי בית-שימוש.

צורה זו של סידור החדרים, דהיינו — חדרים קטנים בשורה החיצונית וחדרים גדולים בשורות הפנימיות, מביאה אותנו לכלל השערה, שכאן לפנינו שיכוני צבא, שבהם מיועדים חדרים גדולים לקצינים וקטנים לחיילים פשוטים, אך כל עוד לא נערכו חפירות במקום אין לקבוע זאת בוודאות. הבניין ד' שימש, כנראה, כולו תחילה לשיכון המשמר המלכותי, ולאחר מכן לשיכון חיל-המצב הרומאי. אם נקבל השערה זו נוכל להניח, שקבוצה החדרים בפינה הדרומית-מערבית שימשה כמקום משמר, הואיל ומשתרעת היא מול הכניסה אל המבצר. בעיה מיוחדת מהווים המבנים בפנים החצר אין להניח, שהבמה המורמת והבניין המרכזי בן שני החדרים הם מאותה תקופה. ברור, שהבמה היתה קיימת לפני שהוקם הבניין, שכן לאחר הקמתו לא היה בה עוד כל צורך. ייתכר שמעל הבמה (tribunal) היה פונה מפקד המשמר המלכותי אל חייליו כדרך המפקדים הרומאים. ידוע, שגייסות של הורדוס הודרכו ואומנו ע"י מפקדים רומאיים, כך שהיו מאורגנים במתכונת הצבא הרומי<sup>60</sup>). המבנה המרכזי, הדומה בצורתו להיכל, הוקם, כנראה, בזמן מאוחר יותר ע"י הרומאים, שנשארו במצדה לאחר מותו של הורדוס עד פרוץ מלחמת הקנאים (ר' לעיל, עמ' 13). נוכחותו של המלך היתה כרוכה בהכרח בהבטחת מקום נרחב לשיכון אנשי המשמר, בעוד שבהעדרו היה די בלא ספק בקסרקטין ד'. לשאר האנשים אפשר היה למצוא מקום בקבוצה של הארמון ג (ר' לעיל, עמ' 26) או ב"בית הנשק" (ר' להלן עמ' 33)<sup>27</sup>).

(60) השווה את תיאור צבאו של הורדוס בשעת הלוויית המלך, מלח' א', 672.

(61) אשר לתכנית הכללית — השווה את הקסרקטין בפרגמון, שגם בו יש חצר מוקפת

ה. בית הנשק או המחסנים וזהו מיד בוודאות<sup>62</sup>, אם כי סוקרים מאוחרים יותר היו סבורים בטעות, שזהו ארמונו של הורדוס, או אף ארמונו של יונתן<sup>63</sup>). גדלו המאכסימאלי של הבניין כולו, התופס את כל החלק הצפוני של מצדה מקיר אל קיר, הוא 106.5 מ' מצפון לדרום ו־91 מ' ממזרח למערב (ציור 10; לוח ד' 1). הוא מורכב מקבוצת מבנים אחת, הנתונה בתוך חומה חיצונית. בקבוצה זו יש להבחין: (1) מגדל מרכזי ובניינים סמוכים לו; (11) מחסנים צפוניים; (111) מחסנים דרומיים; (IV) צריפים מערביים; (V) בית אחד בדרום וכמה מבנים מחוברים אליו.

(1) הקבוצה הראשונה של המבנים היא כמעט ריבועית, והיא כוללת חצר של 18.8 × 8.8 מ' עם חדר בפינה הצפונית־מערבית וארבעה חדרים (בכללם בית־מרחץ עם מדרגות) בקצה הדרומי־מערבי. המבנה המעניין ביותר בקבוצה זו הוא המגדל בעל הקירות העבים מאוד (2.2—2.8 מ') וכמה מעברים מקומרים<sup>64</sup>). המגדל וכן החצר והחדרים מהווים זווית עם המחסנים, כך שנדמה כאילו הוקמו מבנים אלה בתקופה מוקדמת או מאוחרת יותר משאר חלקי הבניין. מכיוון שכל הקבוצה הזאת (1) הולמת יפה אחת מפניותיה של קבוצת המחסנים (11—111), והוא־אל ובוודאי היה צורך במגדל־צופים, שממנו היה אפשר להשקיף במבט אחד על כל שטח המחסנים, הרי מסתבר, שמבנים אלה הותקנו לפני כל השאר<sup>65</sup>).

הקבוצות II ו־III זהות בתכנית, אך שונות הן זו מזו בגדלן. קבוצה II בצפון מורכבת מחמשה חדרים (20—21 מ' × 3.5—4 מ'), המוגבלים בצד צפון ע"י פרוזדור, שארכו 19.7 מ' ורחבו 2.8 מ'. ביניהן לבין קבוצה III

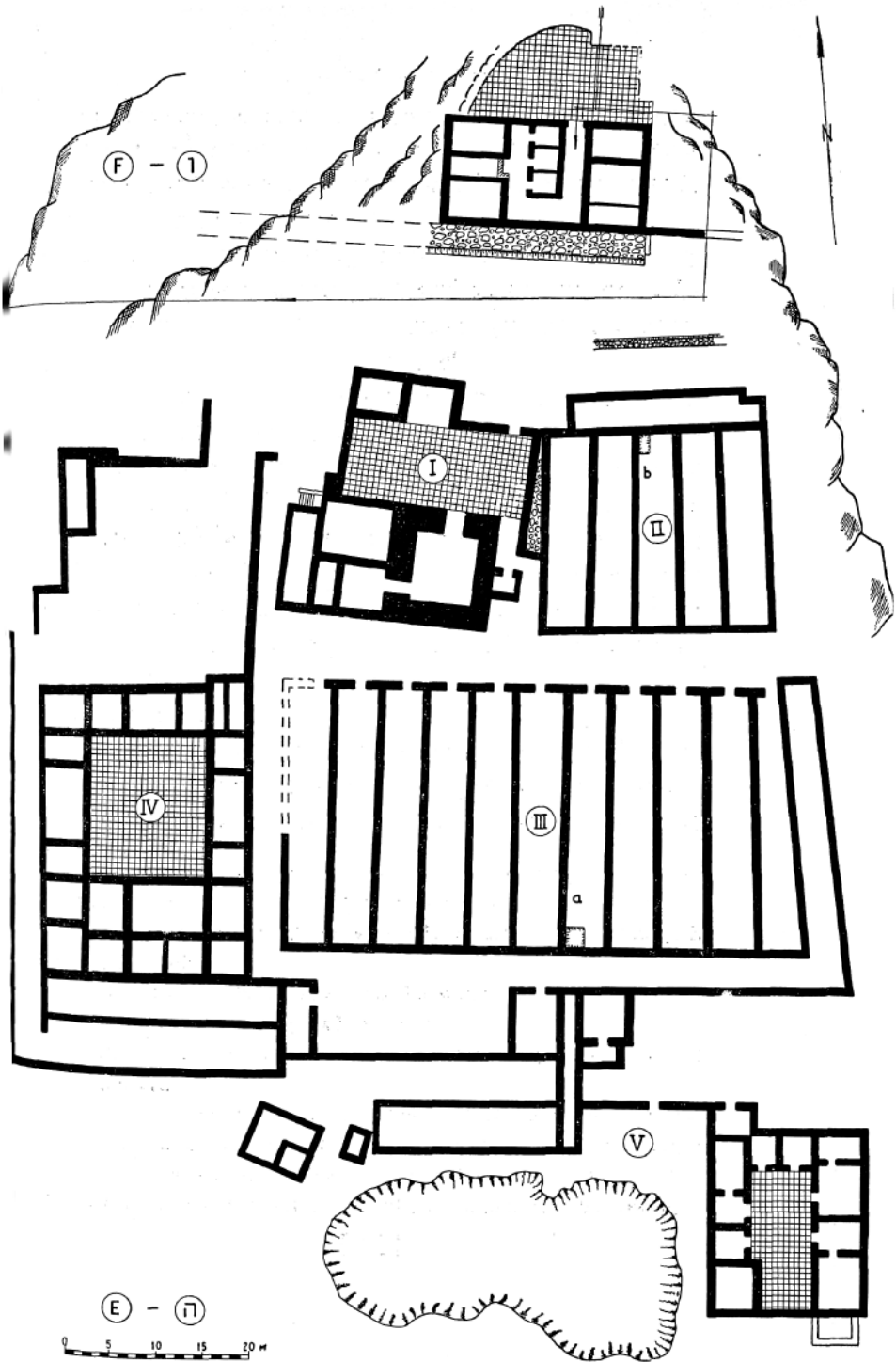
שורות של חדרים, זמנם נקבע לימי אֶטְלוֹס הא' (281—197 לפסה"ס) עם הוספת מאוחרות יותר — כגון "המקדש", הבנוי בחצר, שהוקם בימי אֶבְדֶּקֶס הב' (197—150 לפסה"ס). A. v. Szalay & E. Boehringer: *Die hellenistischen Arsenale* (Alttertüemer v. Pergamon, X) Berlin, 1937, Pl. 35.

<sup>62</sup> Bruennow & Domaszewski, p. 263, וולקוט, לפי 263.

<sup>63</sup> Rey, שם, עמ' 210; de Saulcy, שם, עמ' 289.

<sup>64</sup> "מגדל מפקדה" דומה מחובר אל בית הנשק בפרגמון Szalay & Boehringer, *op. cit.*, Pl. 35.

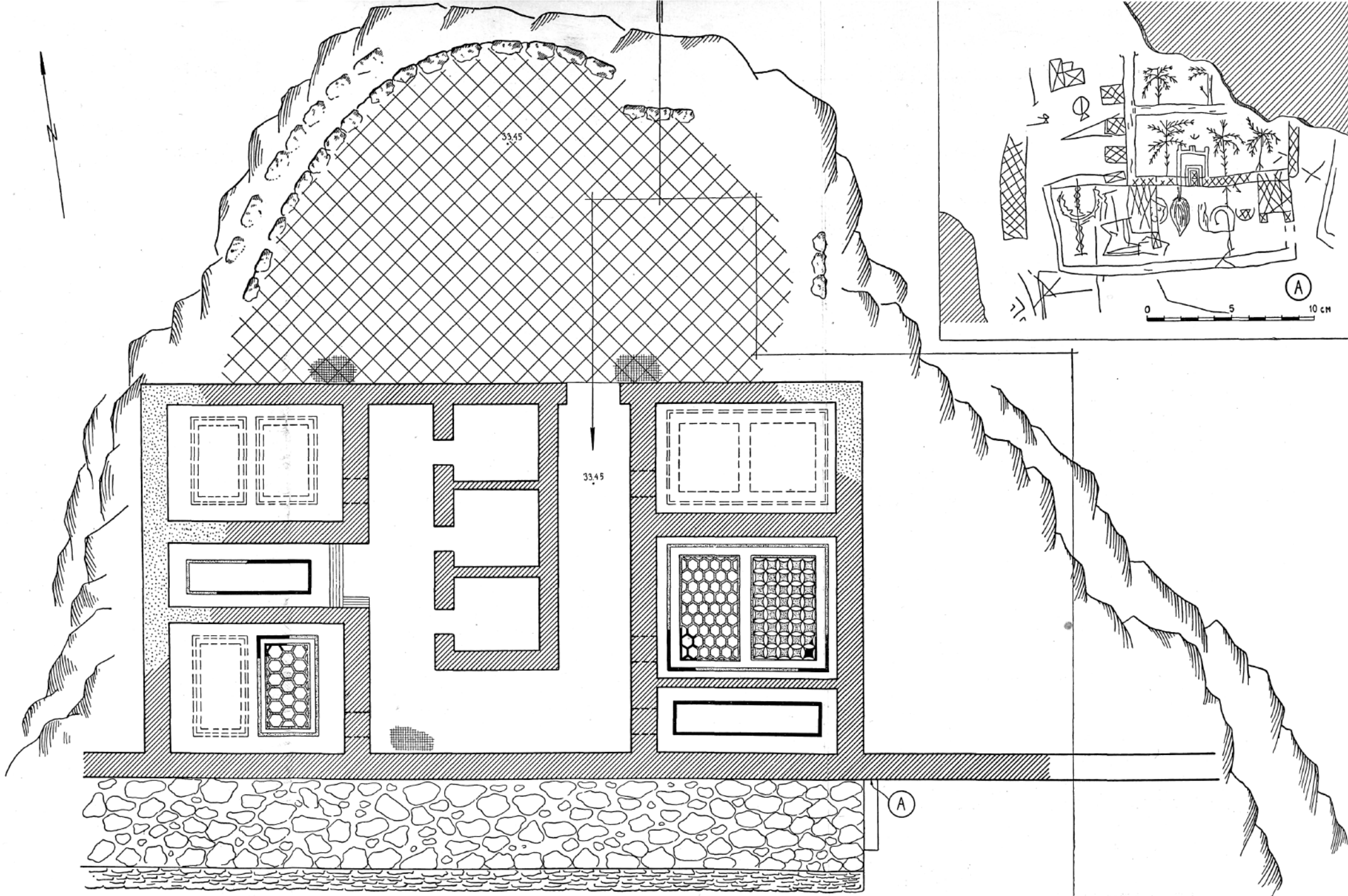
<sup>65</sup> אפשר, שמגדל זה הוא חלק ממצדו של יונתן, אולי מגדל שמירה ליד הכניסה לביתו (ר' להלן, עמ' 39). כהשוואה לכך נוכל להזכיר את המבנה המרובע הקדום ביותר מבנייני פרגמון הוא מגדל האוצר (γαζοφυλάκιον) של פִּילִיתִירוֹס (286—288 לפסה"ס), שעל יסודותיו נבנו הארמונות המאוחרים יותר. (Kawerau & Wiegand, *op. cit.*, Pl. 11, Pl. II).

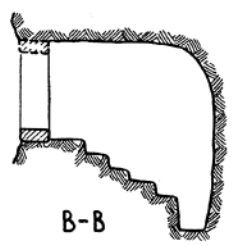
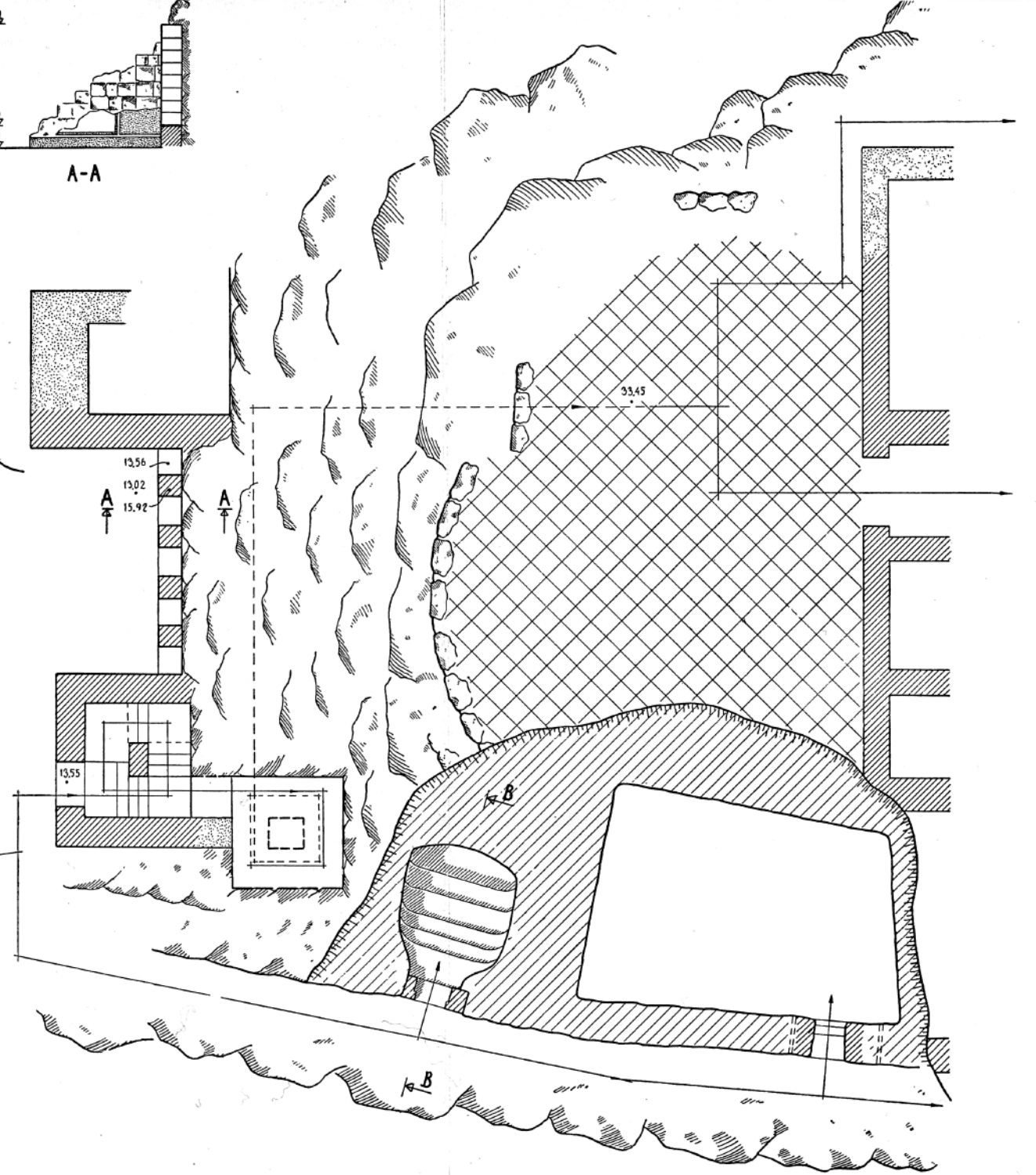
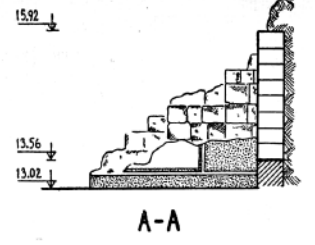
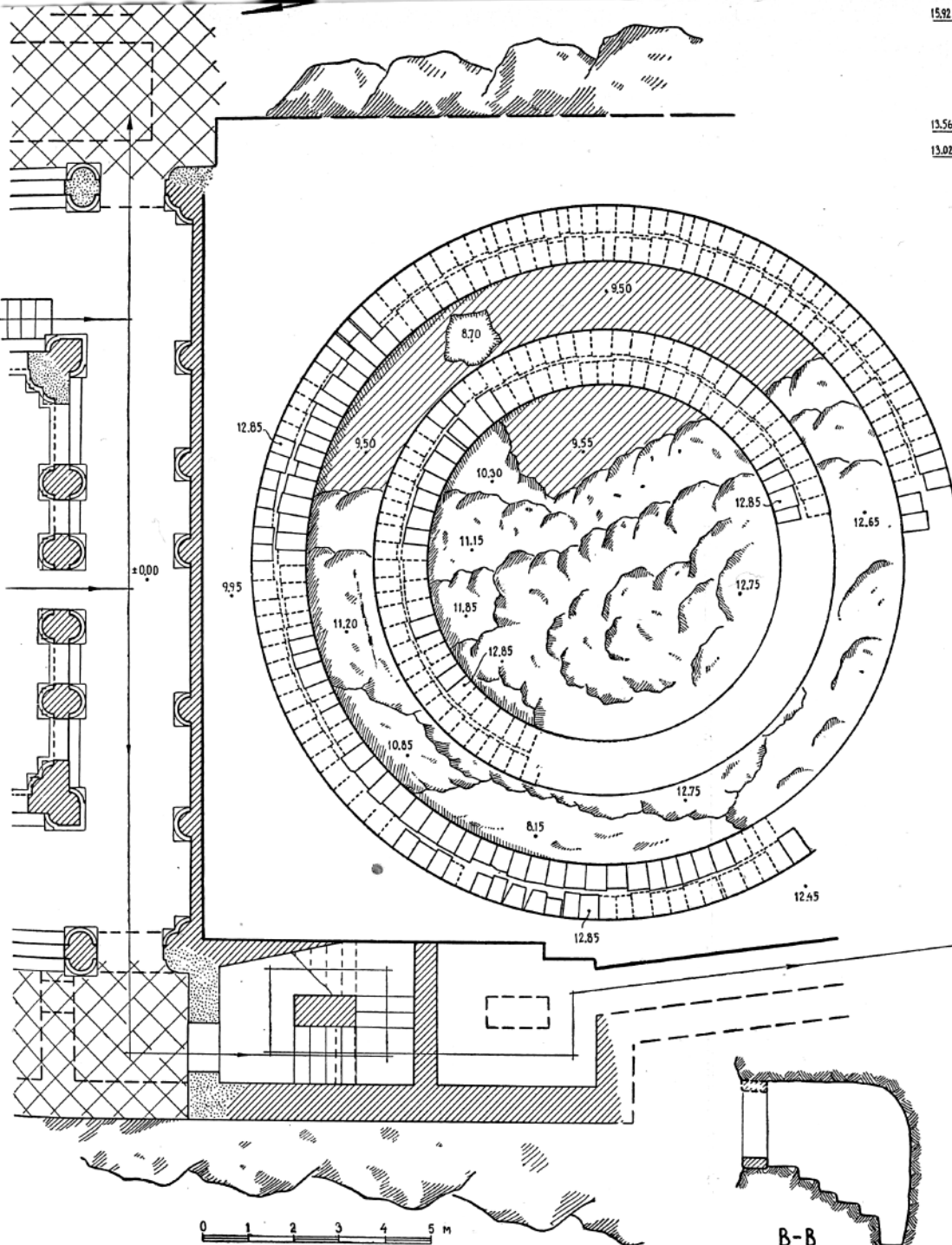


צ'ור 10. המחסנים וביית-הנשק

בציורים 11 ו-13 השטחים המקוקקים  
 מסמנים שרידים שנראו באחר;  
 השטחים הנקודים מציינים שהורים  
 בהכנית.

ציור 11. הבניין במדרגה העליונה.  
 למעלה מצד שמאל התקן הציור  
 החרוט בקיר במקום A





מפריד מעבר, שרחבו 6.5 מ'. בקבוצה זו יש 11 חדרים, שארכם 28.8 מ' ורחבם 4.0—5 מ'. לכל החדרים כניסות מצד צפון. קבוצה זו מוקפת משלושה צדדיה ע"י מעבר, שרחבו 3 מ' בקירוב.

המחסנים בנויים אבן מצופה טיח. לרגל רעידת אדמה התמוטט קיר אחד, ונדבכי אבניו מונחים על האדמה ברווחים שווים וסדירים<sup>66</sup>).

קבוצה IV כוללת בית אחד בעל טורי חדרים, שהם שווים כמעט זה לזה בגדלם, המקיפים חצר מרכזית. בדרום גובלת היא עם פרוודור ארוך (25 × 3.7 מ'). מצד דרום ומצד מערב של הבית יש מעבר, שרחבו 4.7 מ'. הבית, על חדריו השווים בגדלם, שימש, כנראה, לשיכונם של אנשי המשמר של בית הנשק, ואפשר היה הוא מיועד לאחסנת חמרים בעלי ערך מיוחד. אמנם ההשערה הראשונה מתקבלת יותר על הדעת.

הקבוצה V, שהיא דרומית ביותר, מכילה מסדרונים ארוכים, המש' תרעים ממזרח למערב, ושלושה חדרים, המקיפים פרוודור צר מאוד (ארכו 16 מ' ורחבו 1.1 מ') הנמשך מצפון לדרום. בקצה המערבי, על גבול מחצבה גדולה ופתוחה, מצויים שני מבנים בודדים (שאחד מהם הוא בעל שני חדרים, ואילו השני הוא חדר בודד). מבנים אלה מהווים זווית עם הקבוצה העיקרית, בדומה למצבו של המגדל בעל הקירות העבים בקבוצה I והבניינים המבודדים שבקרבת הבית א' (ר' למעלה עמ' 21).

ולבסוף, בקצה הדרומי־מזרחי של קבוצה זו, עומד בית אחד (18.5 על 17.2 מ') בן 11 חדרים, המקיפים חצר מרכזית (14.6 × 6.5 מ'). בית זה

66) המבנים הקרובים ביותר לאלה הם בתי־הנשק והמחסנים שנחגלו בפרגמון מהתקופה שבין המחצית הראשונה של המאה השלישית לבין שנת 180 לפסה"ג בקירוב. לגבי התכנית יש להעיר, שחדרי המחסנים בפרגמון הם צרים יותר וקטנים יותר, ואילו קירותיהם עבים יותר, מאלה שבמצדה. בנייני מצדה ופרגמון מצטיינים באחידות בתכנית במעברים צרים בין קבוצות ובשויון שטח המבנים של כל חדר וחדר. כיסוד לתכנית שימשו חדרי המחסנים, שאליהם צורפו המסדרונים והחומה ההיצונית לפי הצורך. הפתחים לצד צפון מותאמים לעצתם של ויטרוביוס (Vitruvius, VI, 6,4), ווארו (Varro, *Rer. rust.*, I, 57) ופאלאדיוס (Palladius, I, 19). גם עצתם האחרת, דהיינו, שיש לבנות את המחסנים במקום גבוה, בוצעה במצדה. ללא הפירת כל השטח לא נוכל לקבוע, אלו חדרים שימשו לבתי הנשק ואלו למחסנים — אולם עיין להלן עמ' 34. גם בפרגמון הספיקה יחידת המחסנים לאלף איש לשנה אחת; כנראה היתה זו המידה ההיליניסטית המקובלת. (Szalay & Boehringer, *op. cit.*, pp. 23, 25, 27, 55.) (Pls. 37, 39). השטח הכולל של בית הנשק במצדה (2416 מ"ר) עולה בהרבה על זה שבפרגמון (1756 מ"ר).



מחובר עם המחסנים ע"י חומה, ולו מוצא לשטח שממולם. ההשערה המתקבלת על הדעת היא, שהיה זה בית-מגורים לפקידים ולמשרתים, שהועסקו בבית הנשק.

בעונת 1956 ביצענו חפירת נסיון בשניים מחדרי בניין המחסנים, באגפו הדרומי והצפוני (ציור 10, בסימנים a, b).

א. באגף הדרומי (111 לעיל), בחדר החמישי מצד מזרח, בפניה הדרומית מערבית, נחפר קטע גדול בגודל של  $2 \times 2$  מ' עד לעומק הרצפה. נמצא שפך בעומק של 75 ס"מ. הקירות והרצפה מטויחים בטיח לבן וחוק, על הרצפה ישנה שכבת עפר חולי אדמדם בעובי של 5—10 ס"מ. מעליה שכבת אודים של שריפה גדולה בעובה של 5—15 ס"מ עם שרידי קורות עץ, קנים, חבלים וגושי טיט מפוחמים. אין ספק, שאלה הם עיי מפולת של התקרה השרופה, שהיתה מורכבת כאן—כבמקומות אחרים—מלוחות עץ, קנים וטיט. מעל לשכבה זו היו עיי מפולת של אבנים ועפר (לוח ג', 4).

בקטע זה נמצא על הרצפה חפץ אחד בלבד — שבר של חוד ברזל, אולי שריד של סכין או כלי נשק. בלט מאוד העדר חרסים או ממצאים אחרים, שלא נמצאו כאן בכלל.

ב. באגף הצפוני (111 לעיל), בחדר השלישי מצד מזרח, קרוב לפניה הצפונית מערבית, נחפר קטע בגודל של  $2 \times 1$  מ'. עומק עיי המפולת והשפך מגיע למטר. הקיר אינו מטויח, אלא מוחלק על-ידי טיט בין האבנים. גם הרצפה אינה מטויחת, כבחדר המחסן הדרומי, אלא רצופה אבנים קטנות וטיט. על גבי הרצפה נמצאו שברים של קנקנים גדולים, וביניהם בקבוק זכוכית קטן שלם. לא נמצאו כאן שרידי שרפה, או שרידים אחרים, שיעידו על צורת הגג (לוח ג', 5).

מתוך ממצאים אלה אפשר להסיק, שחדר א' שימש, כנראה, חלק ממחסן נשק, ואילו חדר ב' הוא חלק ממחסן המזונות. ייתכן אפוא, שהאגף הדרומי של בניין זה היה מיועד לנשק, והאגף הצפוני — למזון.

מעניינים גם השרידים הבולטים של השרפה בחדר א' וכן העדר של שרידים מעין אלה בחדר ב'. עובדה זו מתאימה יפה לדברי יוסף, שהמגנים לא שרפו את מחסן המזונות, כדי להוכיח לרומאים שלא מתו ברעב (מלח ז, 335/6), אך, כמובן, אין להסיק מסקנות מבוססות מקטע חפור כל כך קטן.