

הסקר הארכיאולוגי

סיור בתלי השפלה *

מאת

י. אהרונ' ורות עמירן

תל אצ'צאפי — מערות דיר אד'דבאן — ח'רבת טניפסה — כדנא — תל
ברנאט — ח'רבת זייתה אל הראב — תל אל חסי — כביש עזקה — בית לחם.
הסיור הרביעי של החוג הגיאוגראפי-היסטורי של החברה¹, שהוקדש לתלי
השפלה, נערך ב־16 ביולי 1955.

ביקורנו הראשון התקיים בתל אצ'צאפי. הריסותיו של הכפר הערבי
הנטוש מכסות את חלקו הצפוני של התל. הבניין הצלבני, שעמד על ראש התל, אף
הוא הרוס עתה.

אספנו חרסים רבים במדרונות המערבי, הדרומי והמזרחי של התל, המשקפים
את כל שלביה של תקופת הברונזה והברזל וכן תקופות מאוחרות יותר. נסתפק כאן
בתיאור קצר של החרסים, בהתחשב עם החפירות שנעשו בתל².

מתקופת הברונזה הקדומה מצאנו חרסים סרוקים, ידיות מדף מקופלות, שפות
קערות ושפות פרוורים; מתקופת הברונזה התיכונה; בסיסי דיסקוס, שפות קערות,
חרסים ממורקים; מתקופת הברונזה המאוחרת ראוי לציון שבר של "ספל חלב"
קיפרוסי.

החרסים הם, ברובם הגדול, מתקופת הברזל, ובעיקר מתבלטים החרסים מתקופת
הברזל השניה עם מירוק אבנים. יש לציין, שלא מצאנו חרסים מהתקופות המאוחרות
יותר, פרט לשבר בסיס של קערית סיגילאטה מהתקופה הרומית וחרסים מאוחרים
מימי הביניים.

התרשמנו ממרחב הראייה העצום של תל זה, הנשקף לכל הכיוונים. זהו תל
טיפוסי בקו הראשון של תלי השפלה, המגינים על מבואות הדרכים להרי יהודה.
תל אצ'צאפי שולט על הדרך של עמק האלה, הנמשכת מכאן בכיוון לעזקה (תל
זכריה). במישור שלרגלי התל במערב עוברת דרך-האורך הראשית של השפלה בכיוון
לאלתקה, גבתון, גזר ולבקעת אונו-לוד, שלארכה התנהלו קרבות רבים על גורל
הארץ והאיזור.

אין ספק בדבר, שתל אצ'צאפי מהווה אחד התלים החשובים במבואות השפלה
וההר. מתוך מפת מידבא ברור, שכבר בתקופה הביזנטית היה קיים במקום השם

(*) ר' להלן הסקירה של ז. קלאי.

(1) סקירות על הסיורים הקודמים ר' ידיעות שנה ט"ז, ג"ד, ע"ע 47, ואילך; שנה י"ג, א"ג

ע"ע 52—64, ג"ד, ע"ע 126 ואילך.

(2) Bliss—Macalister, *Excavations in Palestine*, London, 1902

צפיתא לעומת הכפר בגבול בית גוברין בשם *Λοβανα* שאבסביוס מזכיר אותו. לפיכך אין יסוד לזיהוי הישן של לבנה-צאפי — מחמת לובן הסלעים — ומה גם שסלעים לבנים חשופים אף במדרונות של תלים אחרים, כגון תל ברנאט. עדיין נראית ביותר הצעתו של אולברייט, שיש לחפש כאן את מקדה³, במיוחד בהתחשב עם הנאמר ביהושע י, י.

מתל א-צאפי נסענו בדרך עפר נוחה לדיר אד-דבאן. ביקרנו תחילה במערות הגדולות, במרחק של 5 ק"מ מצפון-מערב לכפר, המסומנות במפות בתור ה'רבת עראק אד-דיר. תכליתן וזמן הציבתן של מערות אלו, כשל המערות בסביבת בית-גוברין ומרשה, אינם נחירים לנו. המערות הצובות, בדרך כלל, בצורת פעמונים ובתקרתן חור קטן; אך בהעדד שרידי טיח לציפוי הסלע הגירי הרך — אין להניח, ששימשו כבורות מים. כתובות יווניות וצלבנים מן התקופה הביזאנטית וכן כתובות ערביות קדומות, החקוקות במקומות רבים על הקירות ושעדיין לא נחקרו כראוי, מעידות, שהמערות היו מיושבות בתקופות אלו. מעניינות ביותר הן הקולומבאריה, התופסות חלק מקירות המערות, ו"מזבח" מרובע גדול עם מדרגות במרכז של קולומבאריים. הואיל ואלמנטים אלה נמצאו במרשה בקשר למערות קברים הלניסטיות, יש להניח, שגם כאן תחילתם בתקופה זו. מערות אלו וכתובותיהן ראיות למחקר מיוחד.

בדקנו את החורבה הקרובה ביותר למערות, היא ה'רבת טניפסה, במרחק 400 מ' דרומה-מערבה, מתוך השערה, שיש קשר בין יישוב זה ליישוב המערות. בדרך לחורבה נראים פתחים של בורות אחרים, אולי מערות, שדפנותיהן לא נהרסו, וקיים רק הפתח העליון. החורבה קטנה. נראות בה גדרות אבנים, המחלקות חלקות של גפנים. מצאנו כאן רק חרסים ביזאנטיים וערביים. החורבה היא, כנראה, מאותן התקופות, שבהן נרשמו הכתובות השונות על קירות המערה.

כבר מתל א-צאפי ראינו מכוון תל ברנאט פיסגת גבעה בולטת, ובראשה עץ בודד. ביקרנו בה בדרךנו מדיר אד-דבאן לתל ברנאט (ר' לוח י"ב, 2). הגבעה מתרוממת מעל לכפר הנטוש כדנא מצפון (ג. ז. 1173 1399) ואינה מסומנת בשום מפה כאתר עתיק. מדרון התל עולה במדרגות תלולות אחדות, והוא מסתיים בשיא תלול וצר, שעליו מזדקר העץ הבודד. השטח העליון של התל קטן מאוד, אך מתוך צורך המדרגות העליונות אפשר להעריך את שטחו ב-10 ד', בקירוב.

משיא התל נשקף מראה מרהיב על הסביבה כולה, ומתלי השפלה נראים תל א-צאפי, עזקה, תל ג'ידדה, מרשה, תל ברנאט ותל שיח' אל עריני (גת ?). החרסים הם, ברובם המכריע, מתקופת הברזל. לתקופת הברזל א' שייך שבר שפה מעובה של קערה עם מרוק פרוע בפנים ושבר זעיר של קערות עם פסים בצבע אדום-כהה

³ BASOR 15, 1924, p. 9

⁴ ידיעות (סויר הסקר מספר א)

⁵ W. F. Albright, BASOR 15, p. 9

על גבי משה וורוד. החפצים שייכים ברובם לתקופת הברזל ב', בכללם הרבה שפיות של קערות עם חיפוי ממורק מירוק אבנים, שפיות של קדרות, שפות מחורצות של פרוורים וכן ידיות ובסיסים מיוחדים במינם. מצאנו גם שברים של קערות פרסיות.

התל של כדנא הוא, כנראה, אחד היישובים הישראליים שנוסדו בשפלה, ואף כי אין בכוחו להתחרות בתלי השפלה הגדולים, הרי רב ערכו כנקודה שליטה במרכז התלים שציינו. עלינו להנחית, שהוא מהווה אחד היישובים הנזכרים ביהו' ט"ו במחוזות השפלה, במחוז השלישי או הרביעי, אך אין בידינו נתונים לזיהוי.

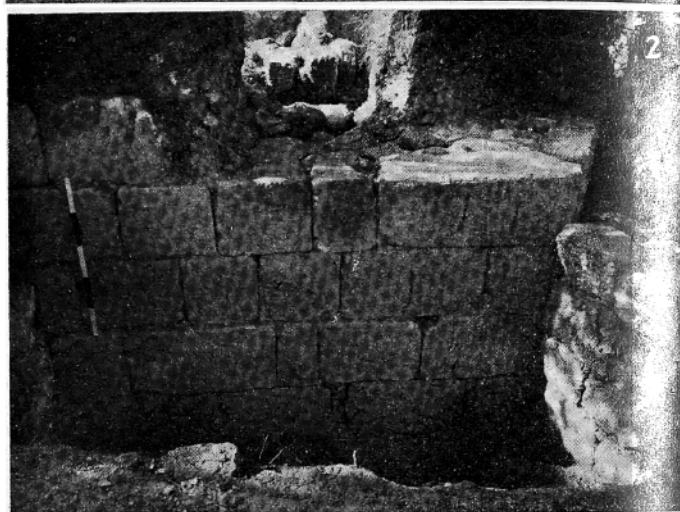
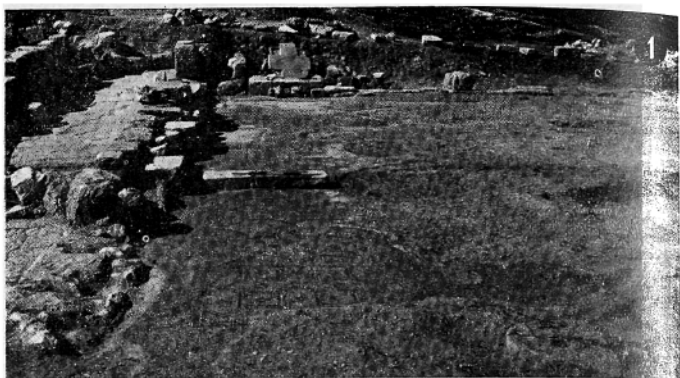
מכאן המשכנו ונסענו בדרך עפר לתל ברנאט. זהו אחד התלים החשובים במרכז השפלה, השוכן במרחק של 3.5 ק"מ מערבה מתל ג'דידה, 8 ק"מ צפונית-מזרחית מתל שיח' אל עריני ו-7.5 ק"מ צפונה מלכיש, בקירוב בקו גובה אחד עם לכיש (257 מ'). התל שוכן על גבעה גירית גבוהה, ובמורדה המזרחי נראה סלע הגיר הלבן החשוף. היישוב העתיק תופס את שיא הגבעה, ושפך התל הוא, כנראה, רק מטרים אחדים. שיא זה יוצר משטח מישורי, המהווה כמעט ריבוע מדויק של 150×150 מ', בקירוב. ריבוע זה מוקף על-ידי חומת אבנים עבה וגבוהה, שאפשר לעקוב אחריה מכל צדי התל. במיוחד בצד הצפוני-מערבי חשופה החומה בגובה של 3-4 נדבכים. היא בנויה אבנים גדולות מסותתות סתות גס, וביניהן מילוי של אבנים קטנות יותר (ר' לוח י"ב, 3).

לפי החרסים אין להטיל ספק בדבר, שחומה זו שייכת לתקופת הברזל. כל החרסים שמצאנו שייכים לתקופת הברזל ב', בכללם ידיות עם טביעת אצבע, קערות עם מירוק אבנים, בסיסי קנקנים וכדומה.

אף כי לא מצאנו בסיוור זה ובסיוור שלפניו חומר קדום יותר, אין להסיק מכאן מסקנות, כי התל סגור ואטום על ידי חומת האבן העבה, ועל-כן קשה ללקט בו חרסים. אופי החומה וצורתה מזכירים במיוחד את תל בטאשי (עקרון?), שגם חומתו היא ללא ספק מתקופת הברזל. ההצעה לזהות את תל ברנאט עם לבנה טעונה עדיין אישור נוסף ע"י מציאת חרסים מתקופת הברונזה המאוחרת, אך מצב התל וביצוריו מתאימים בהחלט לזיהוי זה.

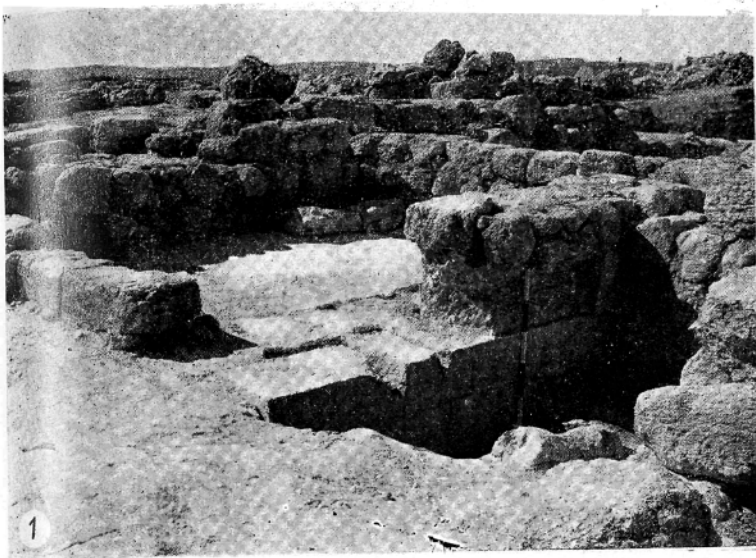
בדרך מגלאון לגת התעכבנו קצרות בתל קטן, אך גבוה למדי, המתרום מצפון לכביש בנ. צ. 1153 1339, ושמו ח'רבת זיתה אל חראב, על שם הכפר הערבי הנטוש שמצפון לו. התל מתרום בשתי מדרגות, הדרומית גבוהה יותר. גם זהו, כנראה, אחד מיישובי יהודה בגבול פלשת, שכן מצאנו בו בעיקר חרסים מתקופת הברזל.

לתקופת הברזל א' שייך אולי בסיס קערית עם חיפוי שחור ממורק מירוק פרוע. כאן, כבשאר תלי השפלה, בולטים במיוחד החרסים מתקופת הברזל ב', וביניהם במיוחד שברי קערות רבות עם מירוק אבנים. מצאנו גם שברים אחדים של קערות פרסיות. לתקופה ההלניסטית שייכים חרסים אחדים: שבר קערית מחופה, בסיס נר ובסיס של פך. כן מצאנו חרסים של כדים ערביים, שפניהם מקושטים דגמים גיאומטריים בצבע חום אדום על גבי משה בהיר.

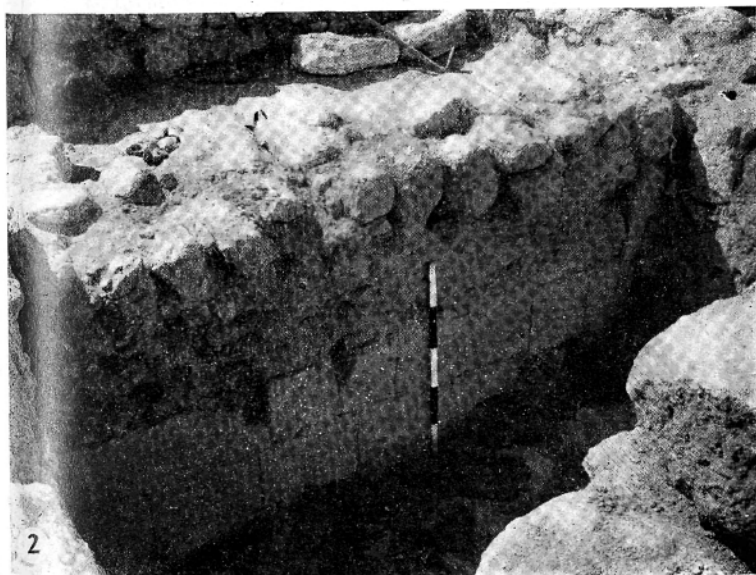


1. תבנית, מבט למערב; 2. יסודות האפסיס, מבט למערב; 3. פינת החומה המערבית, מבט לדרום-מזרח

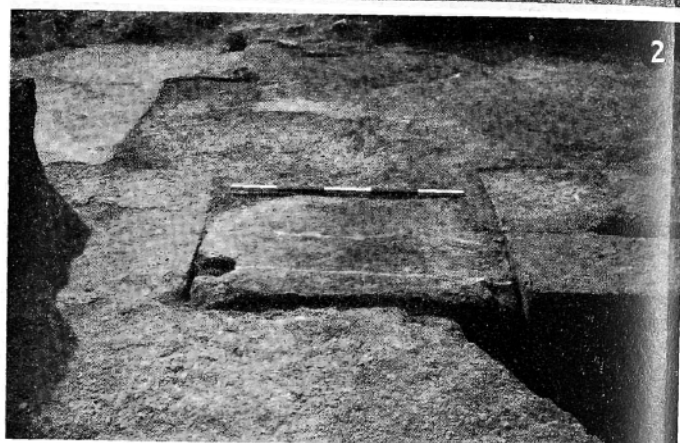
[לוחות א-י, למאמרו של י. אהרוני]



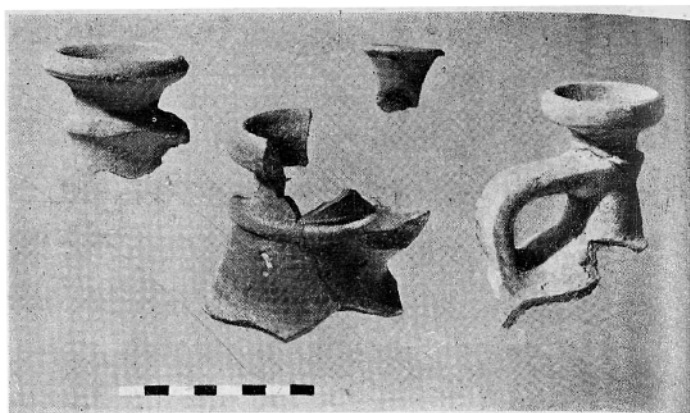
1. הקיר הפנימי של חומת הסוגרים הישראלית, מעליו קירות מאוחרים, מבט לדרום-מערב



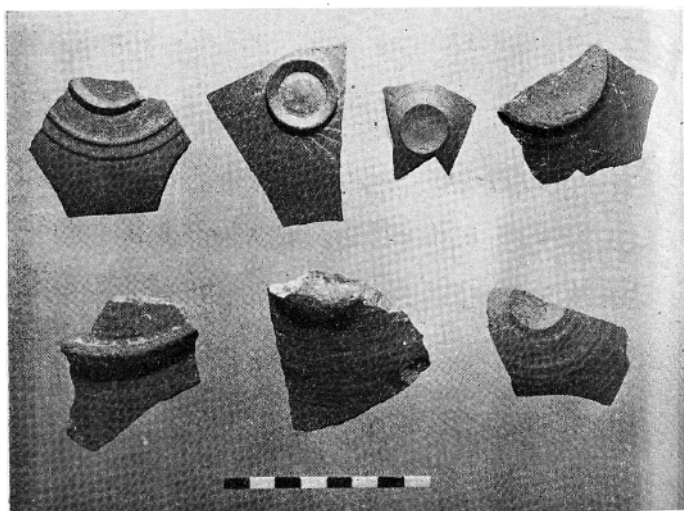
2. הנ"ל, יותר מקרוב



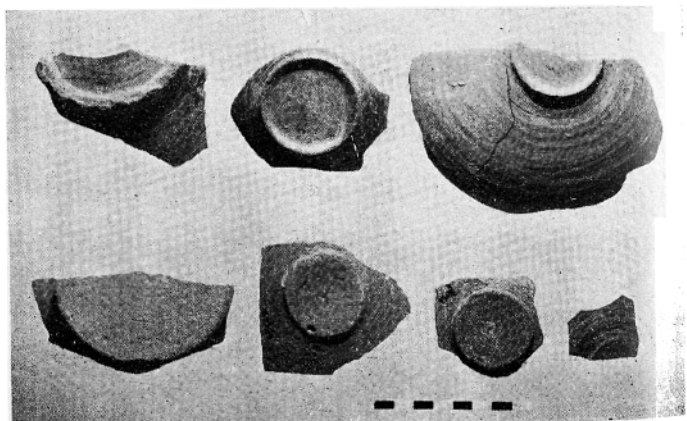
1. אלתת הפרוטויוונית באחרה; 2. מפתן החדר 229, מבט לדרום; 3. במרכז—חומת הסוגרים וחדריה המטוייחים, מבט למערב



1

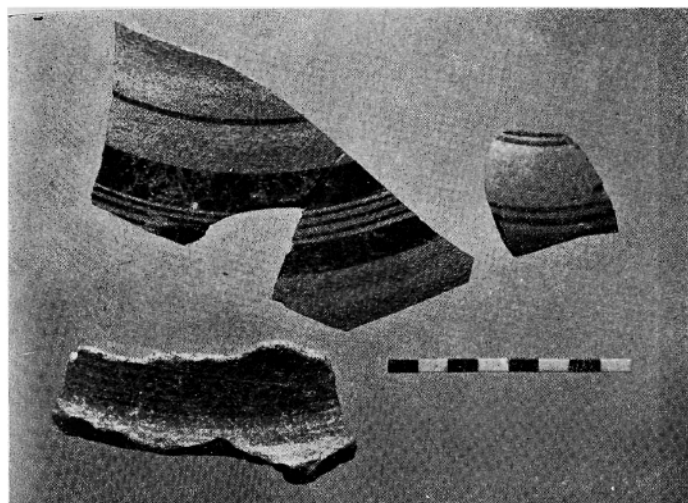


2

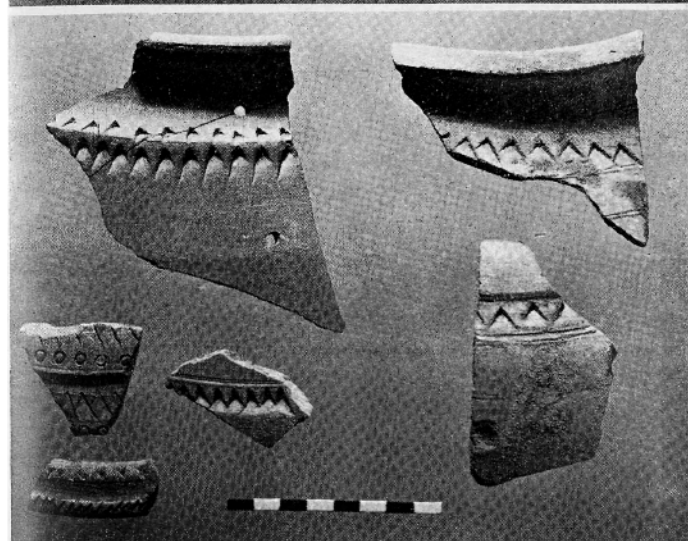


3

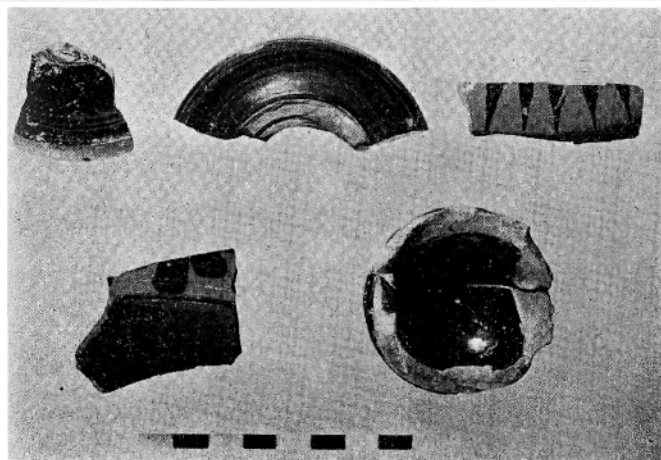
מבחר חרסים משכנה V



1

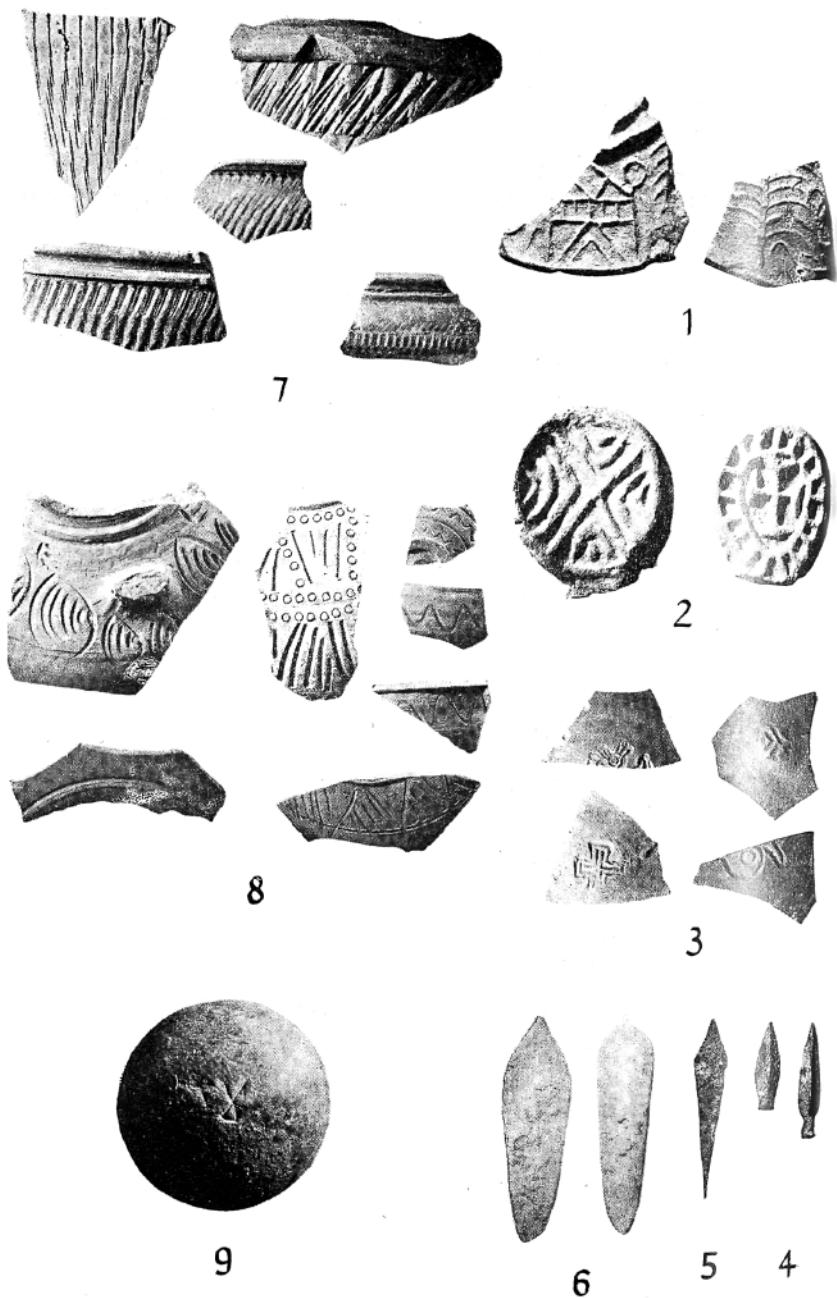


2

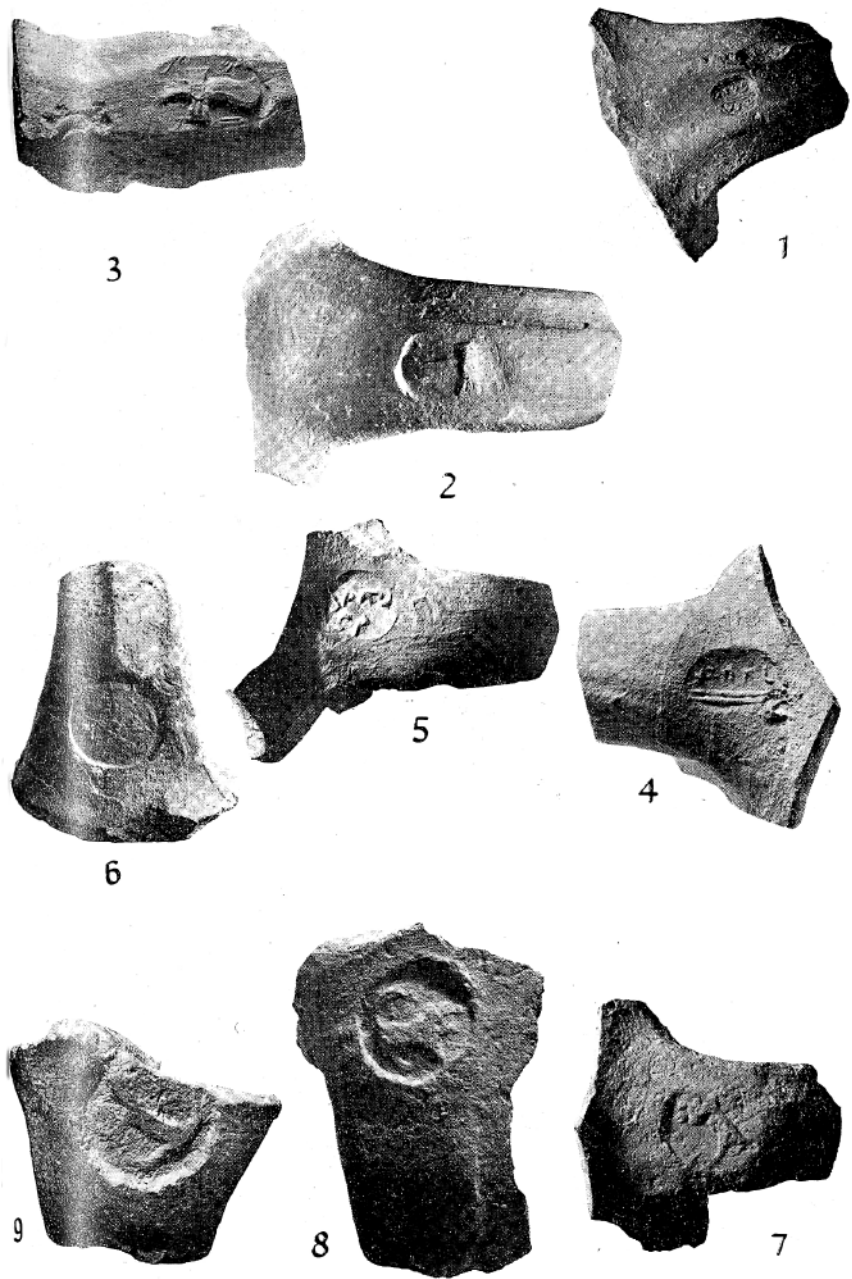


3

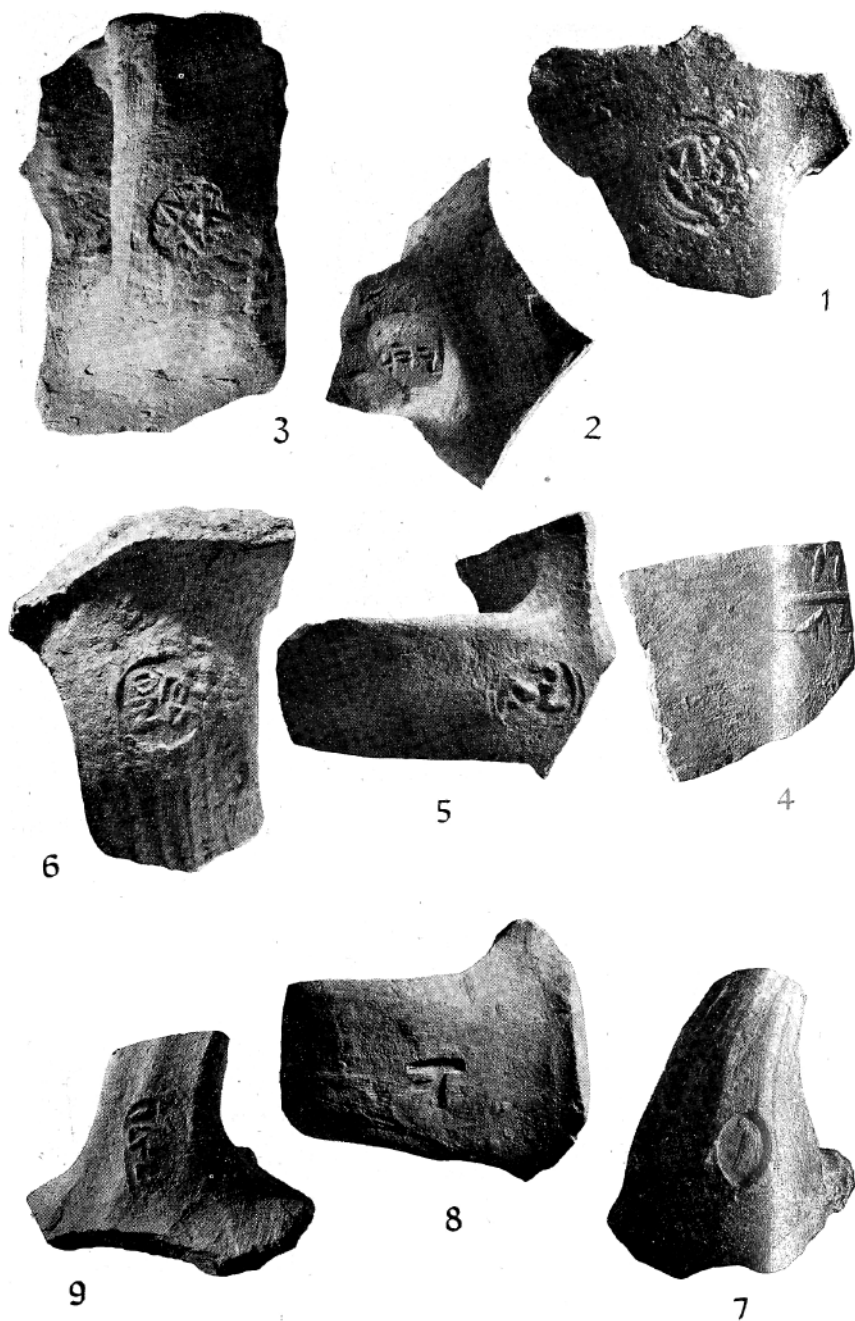
1. חרסים קיפריים (V); 2. חרסים עם קישוט משולשים (IV-V); 3. חרסים אתניים (VI)



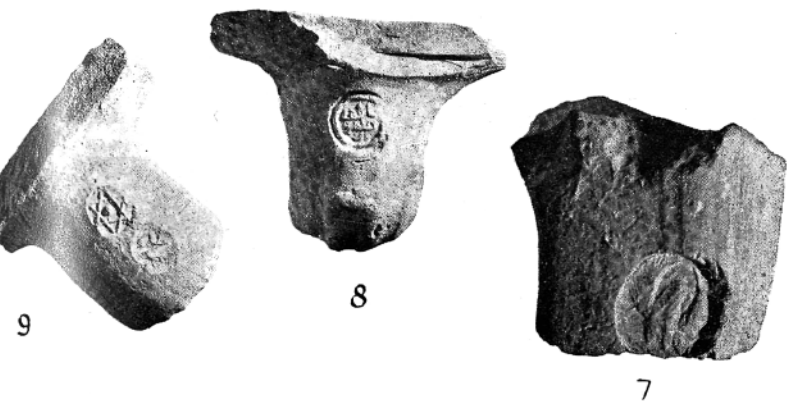
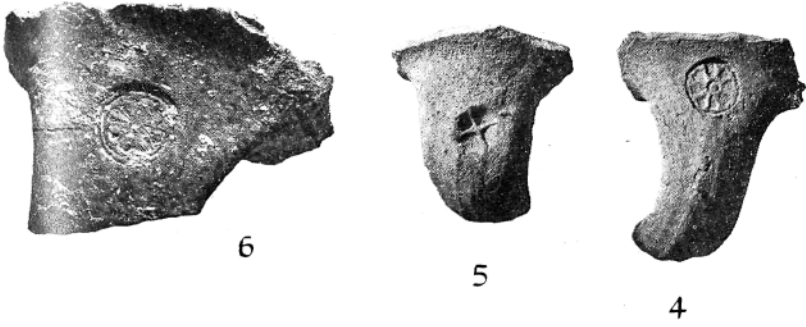
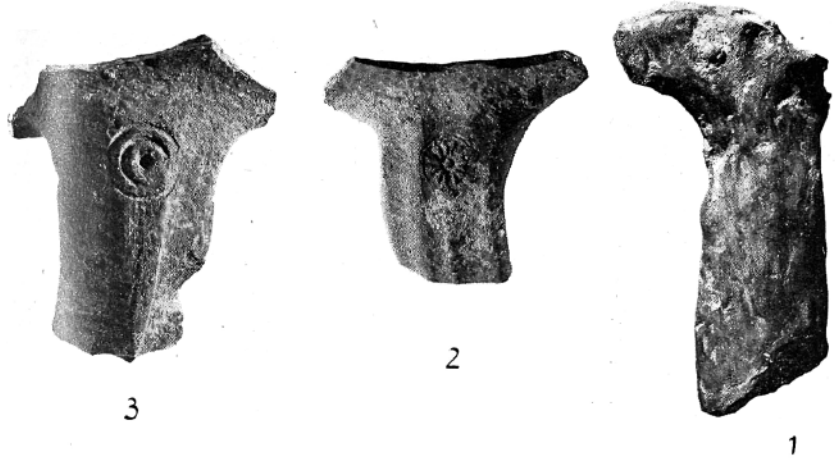
(6) spatulae ; (4) ראשי חיצים ; (7) שכבה III (8, 3-1) II משכבה ; (9) משקולת משכבה IV ; (5) ראש חץ משכבה V



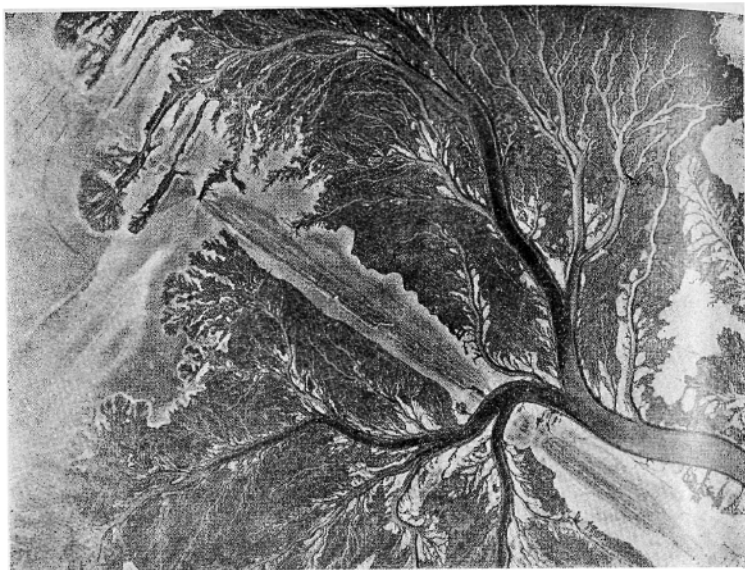
טביעות חותמות "למלך" (3-2), שמות פרטיים (1, 4-6) וטביעות חיות (7-9)



טביעות חותמות: מסוג "יהר" (1-2, 5-6, 8-9); "ירשלמ" (3); שם פרטי (4);
גמה הלניסטית (7)



חֲדָק דְּמוֹי חַיִּיהָ (1); טְבִיעוֹת וַרְדוֹת וּמַעֲגָלִים (2-6); טְבִיעַת חוֹתָמַת בִּיזָאנְטִיָּה (7); טְבִיעוֹת חוֹתָמוֹת עֶרְבִיּוֹת (8-9)



ציור 1. תעלות עתיקות ועיבוד מודרני בקרמת-עלי Qarmat-Ali
 בשתי התעלות המסתעפות משט אל ערב בקרמת עלי, מצפון מערב לבצרה. נראה ברור הפרש גובה קטן בין הסהף המעובד כיום בהשקאה לבין המדבר, שבו נראים מפעלי השקאה עתיקים. אין להשתמש מיום בתעלות העתיקות, אלא לאחר העמקתן ולאחר העלאה מלאכותית של המים



ציור 2. תעלות עתיקות החוצות את האזור הקלינה של שאור Shaur
 במקום המסומן בחץ נראה אפיק של נחל הנמצא כיום כ"מ' מתחת לאפיקה של התעלה העתיקה.



1. כתובת ארמית מביית הכנסת באם אל-עמד



2. תל כדנא, מבט לדרום



3. תל ברנאט, קטע מהחומה, מבט לדרום-מזרח

מכאן נסענו לתל א-ל-חסי, המזכיר בצורתו ובחתיך הגבוה האכול על ידי הוואדי את תלי הנגב הטיפוסיים הגבוהים. מתוך כלי החרס, שליקטנו מכל התקופות, יש לציין רק את השכבה הברורה של תקופת הברונזה הקדומה, שהחופרים נגעו בה, כנראה, אך מעט. ליד פרור טיפוסי לתקופה זו מצאנו כאן שבר של ידית של מאכלת מעצם, בדומה לאלה שנמצאו בעי⁶. התל הגבוה הוא קטן למדי, ושטחו אינו עולה על 15 ד'. אולם גם במדרגה הנמשכת ממערב לתל עד לוואדי הקטן מצאנו חרסים מתקופת הברונזה הקדומה וגם מתקופות מאוחרות יותר. מדרגה זו בולטת יפה לצד צפון, אך היא מטשטשת לצד דרום מערב ודרום, ולכן קשה לקבוע באיזו מידה היוותה חלק אינטגרלי של היישוב העתיק בתקופות השונות.

בשובנו נסענו דרך עמק האלה, כדי לחזור לירושלים בכביש נס־הרים החדש. הפעם יכולנו לעקוב אחרי שרידיה של הדרך הרומאית, שעלתה כאן בכיוון לבית-לחם. כבר בסירים קודמים הבחנו בשורה ארוכה של מדרגות, העולות במקביל לכביש בצדו הדרומי, בנ. צ. 1240 1530, בקירוב. ספרנו כאן שורה של 33 מדרגות רחבות ושטוחות חצובות בסלע, ובחלקן העליון חצובה בריכה מרובעת, ומעליה שקע ריבועי עם תעלות, הדומות לגתות עתיקות. הפעם הסבנו קלאי, שהיה עמנו בסיר, את תשומת-הלב גם למדרגות דומות מצפון לכביש, כ־0.5 ק"מ מזרחה יותר, בנ. צ. 1241 1535, בקירוב. כאן ישנה שורה ארוכה של מדרגות, וביניהן הפסקות. קלאי הוא שהעלה את הרעיון, ששני הקטעים הללו אינם אלא שריד של הכביש הרומאי, והסברה מתקבלת על הדעת. מדרגות אלו, המזרחיות יותר, — מוליכות כאן אל מצודה קטנה, ששמרה, כנראה, על הדרך. שני חדרים מרובעים, ולפניהם חצר גדולה יותר, בנויים מאבנים מסותתות, ומצאנו בהם חרסים ביואנטיים. הגת, שנחצבה בראש הקטע המערבי, היא, כנראה, מתקופה מאוחרת יותר.

Judith Marquet-Krause, *Les Fonilles de 'Ay*, 1949, Pl. LIV, (6)