

סקר ארכיאולוגי

סקר פריהיסטורי של הכרמל*

מאת
י. עולמי

מערות פארש אל-עיראק

מערות פארש אל-עיראק מקומן בריחוק 7 ק"מ לדרומה של חיפה וקילומטר אחד לצפונו של כפר טירה. פתחי המערות נראים יפה בתוך המצוק הסלעי הקיננומני, הצופה פני הים. בריחוק 900 מטר למזרחו של כביש חיפה-תל-אביב (קואורדינאטות 242.0—147.8).

המערות עצמן גבוהות 80—90 מטר מעל לפני הים. לדרומן עובר האפיק של ואדי עבדאלה, החוצה את הכרמל ממזרח למערב למן קו פרשת-המים שבו עובר הכביש אחוזה-חריבה (ציור 1). שתי המערות הגדולות A ו-B מחוברות זו לזו במעבר טבעי, פנימי.

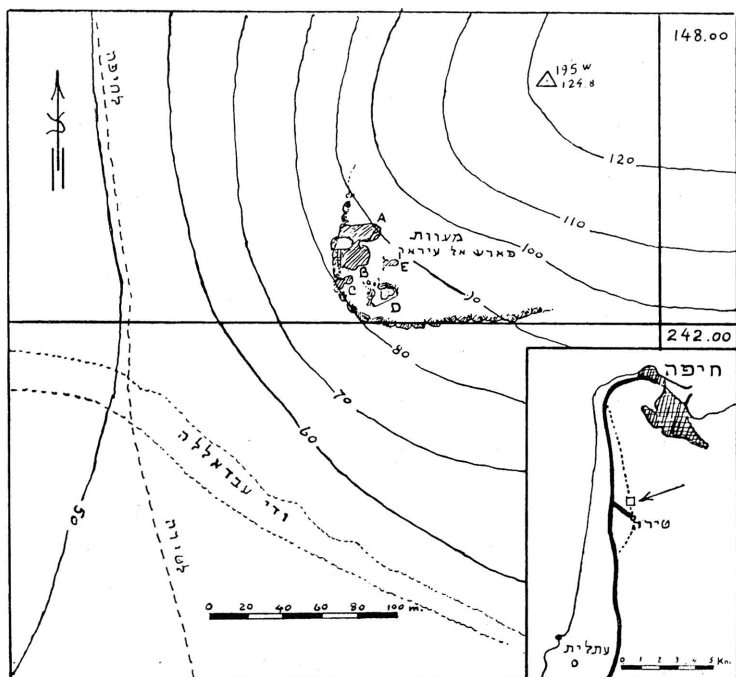
שיעוריה של מערה A: 8 מטר רוחבה, 16 מטר עומקה; גובהה בחלקה הקדמי 5 מטר, והיא מתגבהת והולכת עד שהיא מגעת לגובה של 8 מטר בחלקה האחורי. מידות הפתח 3 על 4.5 מטר.

שיעוריה של מערה B: 11 מטר רוחבה, 20 מטר עומקה, גובה הכיפה 5 מטר. מידות הפתח 8 על 7 מטר, והוא חסום קצתו בקיר-אבנים ערבי. בריחוק של 10 מטר לצד דרום נמצאת מערה בעלת שתי קומות (C).

בקומה התחתונה 2 חדרים. שיעורו של החדר הראשון 4 על 5 מטר, וגובהו 2.20 מ'; פתחו רחב (5 על 3 מטר), פתח צר של 0.65 על 1 מטר פתוח לחדר שני, שמידותיו 3 על 3 מטר, וגובהו 1.50 מטר.

בקומה ב' חדר קטן, ששיעורו 4 על 2 מטר, וגובהו 1.70 מ'; פתחו כמעט עגול, ומידותיו 0.80 על 1 מטר. הסף החלק והמשופשף מעיד, שהיו יוצאים ונכנסים כאן במשך זמן רב.

(* הסקר הפריהיסטורי של הכרמל, הוא חלק מהסקר הפריהיסטורי של הארץ הנערך בהדרכתו ובפיקוחו של ד"ר מ. שטקליס. חובה נעימה היא לי להודות לד"ר שטקליס על שהואיל לקרוא רשימה זו קודם שנמסרה לדפוס.



ציור 1. תרשים המקום

בשני צדי הכניסה חריטות (ציור 2), עשויות בכלי בעל חוד משולש. שכבת הפאטינה המכסה אותן מעידה, שאין הן בנות דורנו. בפנים המערה מצד שמאל, בריחוק של 1.75 מ' מן הפתח — שקע בקיר, ולרגליו גומה חצובה בצורת גליל, שקוטרה 13 ס"מ ועומקה 30 ס"מ. ועוד שקע אחד בצד האחורי של המערה בקרקעיתה, והוא עושה כעין בריכה קטנה, המכילה כ-120 ליטר מים. המים נוטפים מן התקרה, והם ראויים לשתייה.

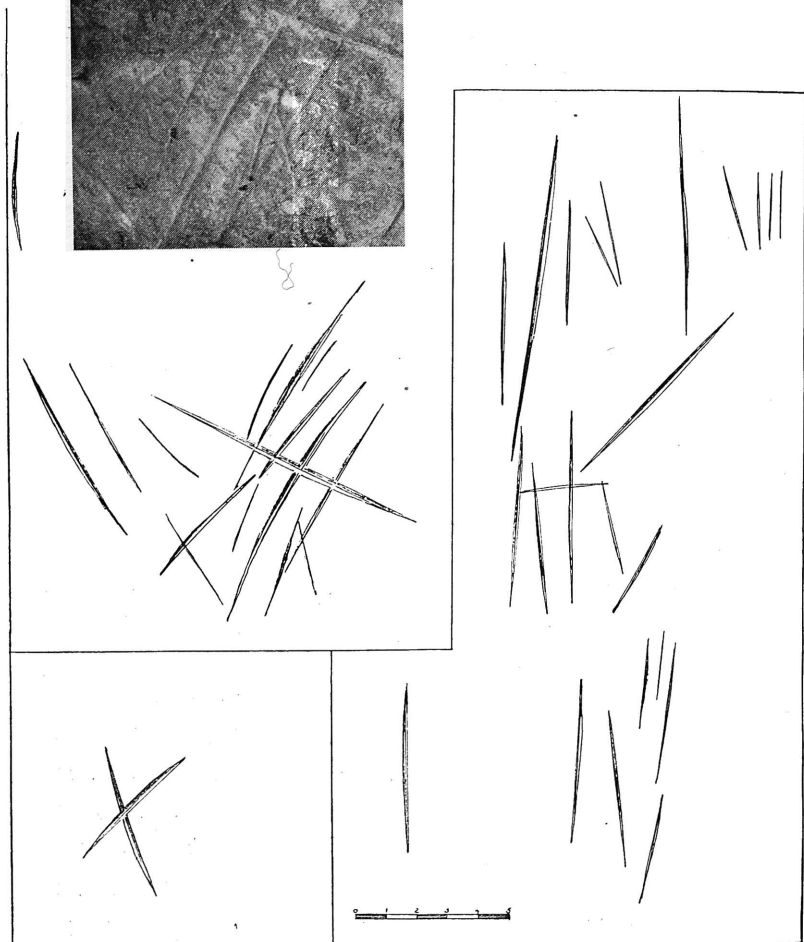
כשביקרתי את המערות בשנת 1951, אגב הסקר הפריהיסטורי של הכרמל, אספתי כמה פצלות-צור לא-טיפוסיות. בבדיקה שנייה נתגלה גוש קטן של ברצ'יה, דבוק לסלע בשמאלו של פתח המערה B, ובתוך הברצ'יה כמה נתזי צור לא-מעובדים.

מר משה ברק מקיבוץ החותרים העירני על כלי-צור שמצא בקרבת המערות לצד מזרחה. כשנעשתה עוד בדיקה אחת של השטח, נגלתה מערה הרוסה,

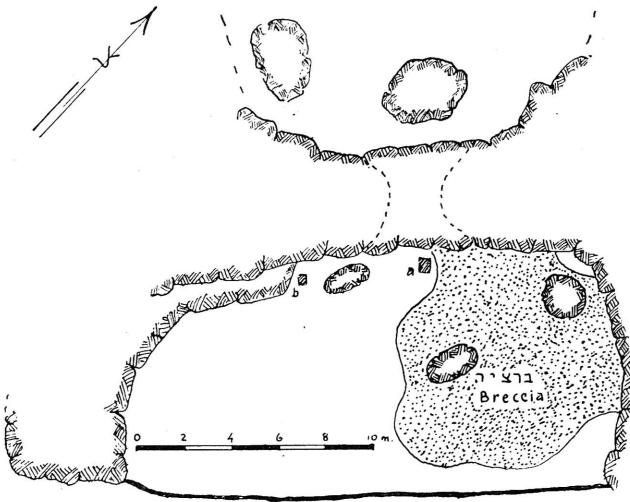


ציור 2. החריטות שבמערה C.

(ציור ותצלום)



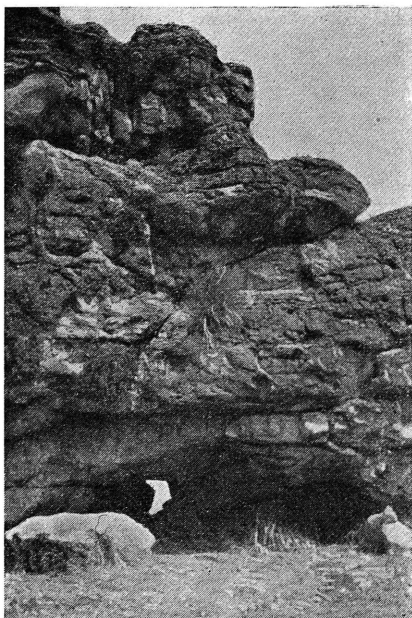
ועל-ידה תצבורת של נתזי צור. מערה זו, ומוטב שנאמר — שרידיה של מערה זו, נמצאים בריחוק 30 מ' למזרחן של המערות הגדולות. פתחה של מערה זו פונה לדרום-מזרח. המערה עצמה נהרסה כולה, ולא נשאר ממנה אלא קמרון-הפתח הבוקע במפולש בתוך הקיר הסלעי. רוחב הקיר כאן 3—4 מטר בקירוב, וגובהו 6—8 מטר. גושי סלעים גדולים, שרידי מפולת, נראים בשטח הפונה לצד הים. לפני הפתח משתרעת רחבה (טיראסה), שמידותיה 10—20 מטר, והיא נוטה בשיפוע קל לצד דרום. בחלק הצפוני-מזרחי של הרחבה — מישטח של ברצ'ה המכסה כשליש משטח הרחבה. בתוך הברצ'ה — כלי-צור. (ציור 3 והתצלום שבעמ' 75).



ציור 3. הטיראסה, הקיר והחלק ההרוס של מערה D

בריחוק 30 מטר מצד צפון נמצאה עוד מערה אחת, שפתחה פונה מערבה (מערה E). והיא גדורה בקיר-אבנים ערבי. רוחבה 3 מטר, עומקה 11 מטר, וגובהה 1.70 מ'. בתוך המערה — שכבת עפר, ולא נתברר אם יש בה כלי-צור.

חומר ליתי, השייך למערה D, הוצא קצתו מתוך ברצ'ה (42 נתזי צור) וקצתו מתוך השכבה העליונה של קרקע הטיראסה, מעומק של 15—20 ס"מ, בקטעים המסומנים בציור 3 באותיות a ו-b (56 נתזי צור). אף נלקטו על פני השטח במדרון שבקרבת המערה 36 נתזי צור, ובס"ה 134



מערה D: פתח המערה והטיראסה. דרך הפתח חוזר אור מן החלק ההרוס של המערה

נתזי צור. כל החומר שייך לתרבות הלוואלוואה-מוסטריית, המתייחסת לתקופה הפאליאוליתית התיכונה.

החומר הגולמי — צור אפור, למן הגוונים הבהירים עד לאפור כהה ושחום. על הכלים שהיו בתוך ברֶצ'יה אין פאטינה או שהם מכוסים פאטינה קלה בלבד, שצבעה אינו שונה בעיקרו מצבע הצור הגולמי. שאר הכלים והנתזים מכוסים פאטינה כהירה, שהיא מגוונת כלשהו בכלים שנאספו מעל פני השטח והיא לבנה או לבנה-אפורה בכלים שהיו טמונים בשכבה העליונה של הקרקע. אין בהם סימני טלטול או שחיקה, ושוליהם חדים למדי. בתוך הכלים מרובים החודים והלהבים.

חודים (19; ציור 4 מס' 1—4). החודים הם מן הטיפוס הלוואלוואה-מוסטרי, קצתם עשויים במקבת-עץ. 8 מהם משובררים. גודלם הממוצע 60—50 מ"מ. יש סימני שימוש גם בחודים שאין בהם עיבוד-משנה. מס' 1 מצטיין בצורתו היפה והמשוכללת. מס' 3 הוא חוד משוברר, עבה בחלקו העליון.

חוד דמוי-"אמירה" (1) שבור, משוברר בבסיסו בצדו האחורי (ציור 4, מס' 5).

מגרדים (2). המגרדים הם מן הטיפוס של מגרד-צד. מס' 12 הוא כלי יפה עם שרידי קליפה, עשוי במקבת עץ, הגבשושית מן הצד, השברור רחב ועשוי ביד מאומנת ובטוחה.

להבים וסכינים (30). אחוז הלהבים מרובה לפי ערך, וקצתם משובררים. בקצתם של הלהבים נשמר שטח-נקישה האופייני לתרבות הלוואלואה-מוסטרית. ראויה לציון סכין יפה העשויה על נתז ראשוני מאורך (מס' 8). הצלע השמאלית — שברור זקוף, והימנית — שברור שטוח.

נקרים (4). מס' 7 הוא כלי כפול: נקר זוויתי בצדו האחד ומגרד קעור בצדו השני.

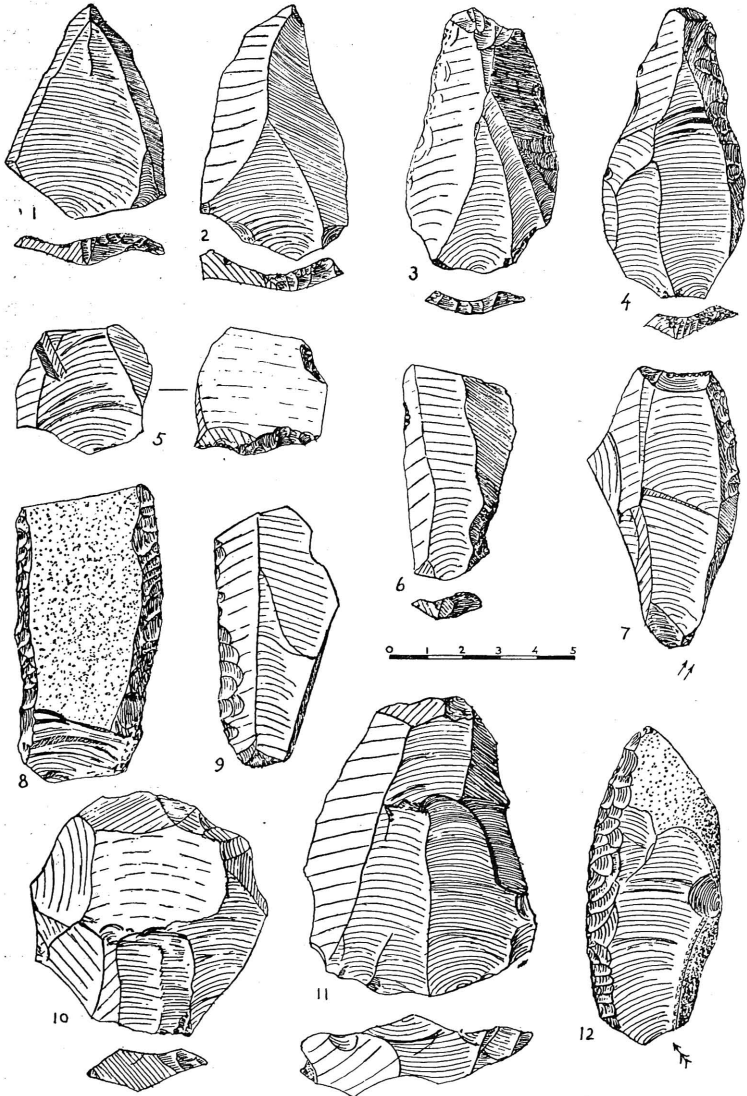
אבן-יד יחידה נמצאה בשכבה בתוך שאר הכלים. נתזים מטיפוס לוואלואה. שלושה נתזים אופייניים בלא עיבוד-משנה (מס' 10).

נתזים (61). הנתזים מרובים לפי ערך, מהם פסולת גרעין (נתזים ראשוניים עם שרידים של קליפה), ונתזים שונים עם שברור או בלי שברור, וקצתם עם שטח-נקישה אופייני ללוואלואה.

גרעינים (10) אופייניים. גרעין לוואלואה-מוסטרי שקליפה בצדו התחתון נאסף על פני השטח בקרבת המערה. גרעין אחר, שטוח (מס' 11), נוצל משני צדדיו. נשמר יפה שטח-הנקישה שהוכן ברוב דקדוק. הגרעין נפסל מפני המעצור שבחלקו העליון.

רשימת הממצא

	נתזים:	10	גרעינים
		1	אבן-יד
3	נתזים של טיפוס לוואלואה	2	מגרד-צד
14	פסולת גרעין	19	חודים
47	נתזים	1	חוד דמוי-"אמירה"
		30	להבים וסכינים
		4	נקרים
		3	שונות
64			
	סה"כ	70	
	134		



ציור 4. כלי-צור מן המערה D

כבר ציינתי למעלה, שהמערה D בפארש אל-עיראק נהרסה כולה. רק
הטיראסה נשארה בשלמותה, ובה ברצ'ה וכלים השייכים לתרבות הלוואלוואה-