

T. C.
SIHHAT VE İÇTİMAÎ
MUAVENET VEKÂLETİ

MUAVENET VEKÂLETİ
Neşriyatından
No. 54

No. 54

Property of
Fred Field Goodsell
14 Beacon St.
Boston,
Mass.

Lekeli Humma

Lekeli Humma

Bu Tehlikeli hastalık insanlara Yalnız BİTTEN geçer

ANKARA

1938

T. C.
SIHHAT VE İÇTİMAİ
MUAVENET VEKÂLETİ
Neşriyatından
No. 54

Lekeli Humma

Lekeli Humma: Salgın bir hastalıktır. Mikrobu henüz görülememişe de yapılan denemelerle insana ara hayvanı olan bitlerin ısırmasıyla geçtiği anlaşılmıştır.

Kuluçka devri: **Lekeli Hummaya** tutulan bir hastanın kanını emmiş bitin, sağlam insanı ısırıldıktan sonra hastalığın meydana çıktığı zamana kadar geçen vakte kuluçka devri der'ler. Bu devir 12 - 14 gündür.

Lekeli Humma: Çok eski zamanlardan beri bilinen bir hastalıktır. Eski savaşlarda toplu olan orduların askerleri ovakit birbirlerini çabuk bitlendirdikleri için bu hastalığın adına "**Ordu Humması**", denilmiş ve ordularada pek çok telefata vermiştir.

Lekeli Humma: Kırım harbinde ve balkan savaşında Türk ordusunda epeyi ölüme sebep olmuşdu. Hele büyük harbde bütün dünya orduları bu savaşa girdikleri için birbirlerine verilen esirlerden ve bulaşık bölgeleri işgalden sonra hastalık etrafa çabuk bulaşmış ve bu yüzden yurdumuzda gerek asker ve gerekse sivil halktan çok kurban gitmişti.

Büyük harbde *Lekeli Hummadan* yalnız Sırp ordusunda **150, 000** kişi ölmüş ve ordunun zayıflaması yüzünden yurdu mudafaa edemeyecek hale gelmiştir.

Ohalde ORDU HUMMASI büyük salgını sırasında yurt mudafaasını zayıflatabilecek bir amil olduğunu göz önüne getirmemiz lâzımdır. Yurdumuzda temizliğe dikkat etmeyen ve bitli olan bölgelerde arasına patlak veren LEKELİ HUMMA hastalığı meydana çıkmaktadır. Cumhuriyet Hükûmetinin Sıhhi teşkilâtı bu gibi hastalık çıkan kaynakları derhal temizleyerek ve hastaları tecrit ederek bu hastalığı yerinde yok etmeğe kadirdir. Halkımızda LEKELİ HUMMA hakkında edineceği bilgi ile insana geçme yollarını anlar ve beden temizliğini temin ederse hem hastalığı etrafa, yaymamış, ve hemde aileden birinin ölümüne sebebiyet vermemiş olur.

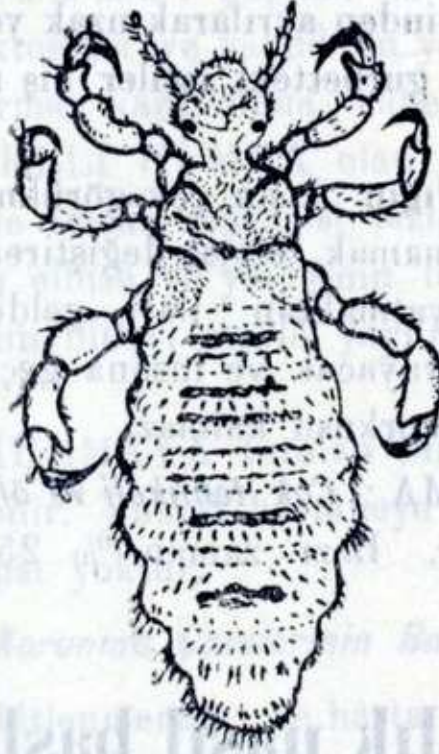
LEKELİ HUMMA : *Temizliğe dikkat etmeyen*, bitlenen kimselerde meydana çıkar. *Topal bir bitin* yedi mahalleyi dolaştığını ata sözü diye işitiriz. LEKELİ HUMMAYA tutulmuş bir hastayı ısırp mikrobun kanını emen bir bitin kaç sağlam insana bu hastalığı aşılayabileceğini gözönünde bulundurmamız ve bitten korunmamız lâzımdır.

Bit Olmazsa Lekeli Humma da Olmaz

Temiz ve medenî memleketlerde bit olmadığı için normal zamanlarda lekeli humma da görülmez. Türk ulusu temizlikte her vakit önde idi. Avrupanın temizliğe önem

vermediği zamanlarda Türk hamamı, Türk temizliği dillere destan idi. Şimdi de her savaşta olduğu gibi temizliğe dikkat ve bit ile savaş sayesinde yurdumuzu LEKELİ HUMMADAN koruyabiliriz.

“ *Bit Yiğitte Bulunur* „ „ *Bit Tanrı Misafiridir* „ gibi mantiksiz ata sözleri boş ve tamamen yanlışır. Bunlar miskin, pis, ve temizliği sevmiyen, ayıbını kapamak isteyenlerce uydurulmuş sözlerdir. Yoksa bitlenmek her vakit ayıp ve bir



Lekelihumma hastalığını İnsanlara geçiren Bitdir

kusurdur. Yurdumuzda her tarafda su ve sabun gibi şeyler boldur. Az bir masraf ve gayretle en aşağı haftada bir defa yıkanabiliriz. Bitlenme şüphesi zamanlarında iç elbiselerimizi sık sık değiştirmek, yıkamak, kaynatmak ve dış elbiselerimizi ütöleyerek bit, yavşak, ve sirkeleri öldürmekle

Lekeli Humma dan tamamen korunabiliriz. Hele köylerimizde her evde bir yıkanma ve çamaşır yeri yapılmadığı takdirde köyün münasib bir yerinde herkesin kullanabileceği kollektif bir çamaşır ve yıkanma yerinin yapılması bu zorluğu ortadan kaldırabilir.

KÖY kahvehaneleri, köy misafir odaları, hanlar insanları bitlendirecek genel yerler olduğu için bu gibi yerlerde bit tutmayacak sandalye, sedir kullanmak ve temizliğe çok dikkat etmek lüzumdur.

Bekar olan ve evinden ayrılarak uzak yerlerde çalışmak mecburiyetinde olan gurbetteki işçiler kış mevsiminde pek çabuk bitlenirler.

Esasen bu hastalığın kışın çok görülmesi soğuk dolayısıyla sık sık yıkanmamak, elbise değiştirememek ve toplu olarak bir arada yatmaktan ileri geldiğine göre bu mevsimde hastalığı yayacak ve insana geçirecek olan biti yok edersek salgın korkusu kalmaz.

LEKELİ HUMMA : *Çok tehlikeli ve ölüm nisbeti fazla* olan bir hastalıktır. Bazı zaman % 25 - 30 arasında ölüm yapar.

Hastalık nasıl başlar

Hastalık alınub kuluçka devri bittikten sonra baş, bel ağrısı, kırıklık, titreme, ağız ve dudak kuruması ve yüksek humma gibi haller görülür. Bir hafta sonra yüz müstesna olmak üzere vücudün her tarafında küçük mercimek şeklinde kırmızı lekeler görülür. Hastalık ağır ve vücut dayanmazsa bu devrede insan ölebilir. Vücut sağlam

ve hastalığa karşı geliyorsa 14 gün sonra humma düşerek insan iyiliğe karşı yüztutar. Onun için bu hastalığın bir adı da *On Dört gün Hummasıdır*.

Hastalık ne gibi ihtilât yapar? Lekeli humma kalb ve böbrek hastalığı, kan damarlarının tıkanması yüzünden *gangren* gibi ihtilatlar yapabilir ve neticede Kol ve bacakları kesilmek zarureti hasıl olur.

Korunma ve tedavisi

Lekeli Humma: Şüpheli hastayı hemen Hükümet ve Belediye doktoruna ve yahud en yakın Hükümet daire-sine ve Jandarma karakoluna haber vermek kanunen mecburîdir. LEKELİ HUMMA olan yere herkesin girmemesi ve hasta ile temas etmemesi lâzımdır. Hastaya yalnız bir kişi bakmalı elbise ve yatağının bitleri iyice temizlenmelidir. Hastanın bitleri etrafa yayılmazsa hastalık bulaşmaz.

LEKELİ HUMMAYA tutulan bir hastayı ancak doktor tedavi edebilir. Yahud hastaneye kaldırılarak bakılabilir. Henüz aşısı yoktur.

Korunma Çarelerinin Başlıcası

Temizlik, bitlenmemek, ve hasta yanına girmemektir. LEKELİ HUMMAYI insanlara geçiren yalnız bitdir. Bit hayat ve sağlığın düşmanıdır. *Anın için :*

Bitten korununuz.

Bitten kaçınız.

Bitten temizleniniz

Bitlileri temizleyiniz

ve hastalığa karşı kalıcı olarak 14 gün sonra bitirmek gerekir.
İnsan iyileşme karşıyızdır. Önemli için bu hastalığın
adı da **ÖZEL HUMANİTARİTİ**
Hastalık ne gibi belirtiler verir? Belki hastanın kan
döbrek hastalığı, kan damarlarının tıkanması gibi
güçsüz, zayıf, iştahsız, yavaşlığı ve nöbetler Kol ve
bunları kesilmek zararlı hast olur.

Korunma ve Tedavisi

ÖZEL HUMANİTARİTİ : Şüpheli hastaya hemen Hükümet
ve Belediye doktoruna ve yahud en yakın Hükümet daire-
sine ve Jandarma karakoluna haber vererek kandanın
meczupür **LERKELİ HUMMA** olan yere herkeşin girin-
mesi ve hasta ile temas etmemesi lazımdır. Hastaya
bir kişi bakması elbis ve yatağının diğer yere temize
medir. Hastanın diğer etrafı yutulması hastalık bu
max.

LERKELİ HUMMAYA tutulan bir hastaya ancak de-
tor tedavi edilmelidir. Yahud hastaneye kaldırılmak gerek-
lidir. Benzer aşısı yoktur.

Korunma Çarelerinin Başlıcaları

Temizlik, birlenmek, ve hasta yanına gitmemek.
LERKELİ HUMMAYI insanlara geçiren yalnız bidedir. Bide
hayat ve sağlığın düşmanıdır. Ann için ;
Bitten korununuz
Bitten kaçınız
Bitten temizleniniz

Parasız dağıtılır.