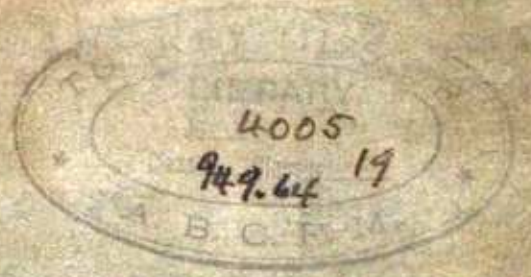


HALKEVİ  
Lise Edebiyat, Tarih Şubesi  
Neşriyatından

3



# Gaziantep'te Eti Eserleri

ÖMER ASIM

Lise Edebiyat Muallimi ve  
Halkevi Reisi

İçinde Dülük ve Caba Hüyükte bulunan  
heykei ve kabartmalara ait malûmat ile  
12 kıymetli resim vardır.

GAZİANTEP  
Halk Fırkası Matbaası  
1934



HALKEVİ  
Dil, Edebiyat, Tarih Şubesi  
Nesriyatından

3



# Gaziantep'te Eti Eserleri

ÖMER ASIM

Lise Edebiyat muallimi ve  
Halkevi reisi

İçinde Dülük ve Caba hüyükte bulunan  
heykel ve kabartmalara ait malûmat ile  
12 kıymetli resim vardır.

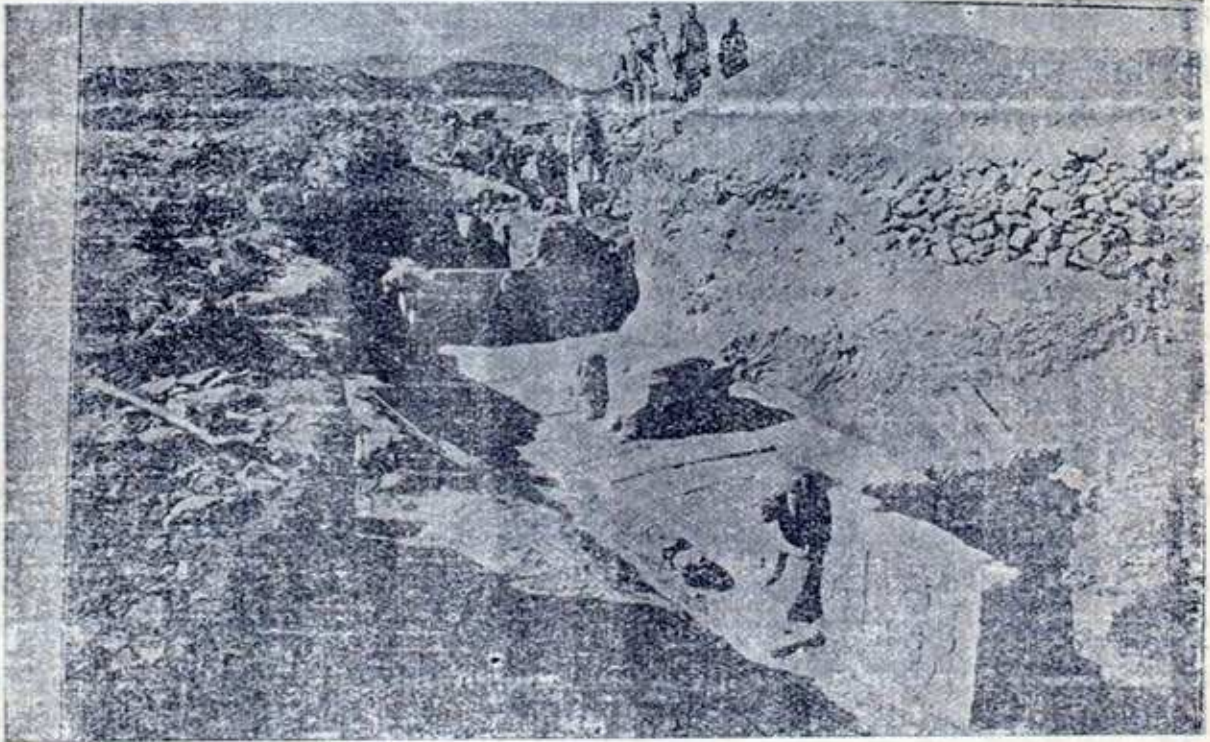
GAZİANTEP  
Halk Fırkası matbaası  
1934

11 2000  
11 2000



# Gaziantep'te Eti eserleri

Şimdiye kadar çıkarılan Eti eserleri arasında bu derece mükemmeli yoktur.



Caba hüyükte bulunan Saray kapısının umumî manzarası

Gaziantep tarihi hakkında etüt yapmak isteyenler için (Dülük), ileridenberi nazarı dikkati celbeden bir mevzu olmuştur. Şehrin yakınında olan (Dülük) mevkiinde ve (Dülük Baba) tepesinde arasıra asari atıyka bulunmuş ise de bunlara dair salâhiyetli Türk âlimleri tarafından şimdiye kadar esaslı tetkikat yapılmamıştır. Otuz sene evvel

Gaziantep Amerikan kollejinde bulunan ve 1906 da Gaziantep'te vefat eden Amerikalı Charles Sanders in (Dülük) hakkında bir risale yazmış olduğunu öğrenince dostum Amerikalı Mister Isely den bu risaleyi bulup bize vermesini rica etmiştim. Mumaileyh hem Mister Sanders in 1902 tarihinde yazdığı bu risaleyi buldu; hem de bu mevzu üzerinde bizi daha ziyade tenvir edecek olan diğer bir kitap üzerine nazarı dikkatimizi celbetti. Bu ikinci kitap, 1930 tarihinde neşredilmiş olup 335 sayfadan ibarettir; (The Hittite Empire) yani (Hitit imparatorluğu) adını taşıyor. Fakat daha ziyade Eti asari atikası hakkındadır. Muellifi Liverpool darülfünuaü asari atika Profesörü John Garstang dır. Bu zat ta 1911 senesinde Antep'te tetkikatta bulunmuş, bilhassa (Sakçagöz) civarındaki (Caba Hüyük) te hafriyat yapmış ve bulduğu asari atikanın fotografilerini aldıktan sonra bu asari tekrar toprak ile örtmüştür. Bu kitabı ve içindeki kıymetli, nefis asari atika fotografilerini görünce 50 kilometre garbimizde sağır ve dilsiz yatan hüyükün ihtiva ettiği hazineden derhal Valimiz Akif Beyefendiyi haberdar ettim. Hemen mahallinde hafriyat yaptırıldı ve eserler meydana çıktı. Diğer taraftan Mister Isely ile beraber Sandersin ve Garstangın eserlerinden lâzım gelen yerlerini tercüme ettik. Buraya derçettiğimiz fotografilerden ekserisi Garstangın kitabından kopye edilmiştir.

Bu iki zatın tetkikatından belli başlı noktaları hulâsaten naklediyorum:

## 1 - Dülük

Gaziantepin 12 kilometre şimalinde; Antep — Maraş yolunun şarkında ve Dülük hüyüküne yakın bir yerdedir. Şimdi, büyük bir hüyük ile birkaç eski taş ocağından başka bir şey görülüyor. Civardaki (Sam) köyünde mukaddes addedilen, duvarlı bir havuz vardır; içindeki balıklara da halk ilişmez. Bu havuz Dülük Baba tepesinin dibinde olup meşhur Dülük mihrabının yerini tayin ediyor. Burada tam tipik olmıyan bir tarafı kırılmış bir abide bulunmuştu. Nakıs olmasına rağmen bu abidenin (Jüpiter Dolichenus)e ait olduğu anlaşılıyordu, Bunun hakkında ise kâfi derecede malûmatımız vardır; İlâh bir elinde Yıldırım Senbolü, diğer elinde iki ağızlı bir balta tuttuğu halde bir öküz üzerinde tasvir edilir. (şekil: 1) (\*) Öküzden sarfınazar,

(\*) Bu tasvir Wiesbaden müzesindedir. İsmi Zeus of Doliche tir.



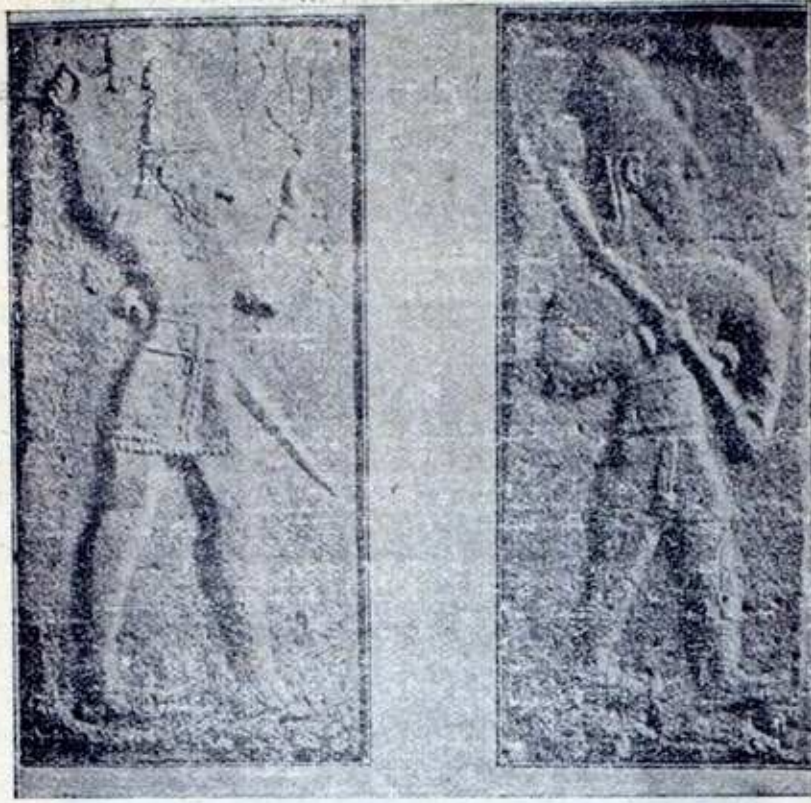
(Şekil: 1)

bu İlâh Etilerin Fırtına İlâhi olup ( Teşşüp ) ismini taşır. Zincirli (\*) de bulunan Teşşüp (Şekil :2 ) gibi ki kısa entari geyinmiştir. Ayak kabırmasının ucu yukarı kalkıktır. Başında mahrutî bir külâh olup nihayetinde yuvarlak bir kısım vardır. Sakalı mürabba kesilmiştir; ve birkaç kertik halindedir. Burun uzun ve doğru, gözler büyüktür. Saç, arkada uzunca ve örülmüştür. Uzun bir kama taşımaktadır. Bir elinde üç kıvılcımlı bir Şimşek diğer elinde balta tutmaktadır.

Öküz üzerindeki Teşşüpten ibaret olan Dülük Jüpiterinin Cenubî Anadolu ve Suriyede bir arkadaşı vardı ki o da Aslan üzerinde tasvir olunurdu. Aslan ilâhe, Etiler bu haveliye gelmeden evvel burada yerli olarak mevcuttu. Bir çok asarda bu Aslan İlâhenin Öküz İlâh ile birleşmiş bir çift olarak gösterilmesi bu asarın Eti istilâsı üzerine yapılmış olduğunu ispat ediyor.

Ezcümle şimdi Viyane müzesinde bulunan Munbuç Parası üze-

(\*) Zincirli: Gaziantep mülhakatından Fevzipaşa civarındadır.



(Şekil: 2)

rindeki resimde banu sarahaten görüyoruz: (Şekil:3) İki ilâhtan birisi erkek olup Öküzler üzerinde oturuyor. Diğeri kadın olup Aslanlar



(Şekil: 3)



üzerinde oturuyor. Bu resimlerdeki usul, Malatya ve Eyükte (\*) bulunan İlahlara benzer.

Muhtelif merkezlerin ibadetlerini mukayese edersek anlayacağız ki merkezî Eti dini Dülükte kökleşmişti.

Dülük Jüpiteri İlahının heykeli veya buna ait yazı yalnız Antep'te değildir. Bu İlahın ayini Roma ordusundaki Anadolu ve Suriyeli askerler ve tacirler vasıtasıyla ve birinci asırdan itibaren Şarktan Avrupaya ve bütün Roma dünyasına geçmiştir. Hatta Romada (Avantin) tepesinde Roma hükümdarlarından Antonius Pius (Milâttan sonra 139—161) zamanında yapıldığı muhtemel olan bir Dülük heykeli vardır ve Avrupadaki Dülük ibadet ve ayinleri vasıtasıyla ki asıl olan şarktaki Dülük ibadetinin mahiyeti anlaşılabilmiştir. Avrupanın 84 yerinde Dülük Jüpiteri İlahının heykeli ve yazısı vardır. Bunun 14 ü Almanyada, 8 i İngilterede, 9 u İtalyanın muhtelif yerlerinde ve 20 si nefsi Romadadır.

Avrupanın Dülük Jüpiterlerinde kıyafet az çok değişmiş ise de hayvan üzerindeki şahsın bir elinde iki ağızlı balta, diğer elinde şimşek tutması değişmemiştir. Mamafih diğer Garp İlahlarıyla Dülük mezc edilerek yeni şekiller de çıkmıştır.

\* \*

Gaziantep Dülük mevkii, Romalıların dört yolunun birleştiği yerd. Bu yollar (Samsat), Birecik tarikile (Urfa), (Maraş) ve (Antakye) den geliyordu. Şimdiki Dülük köyünün yakınındaki hüyükten her eşen sütun, başlık ve kayadan oyma mezar bulur.

## 2 — Caba Hüyük

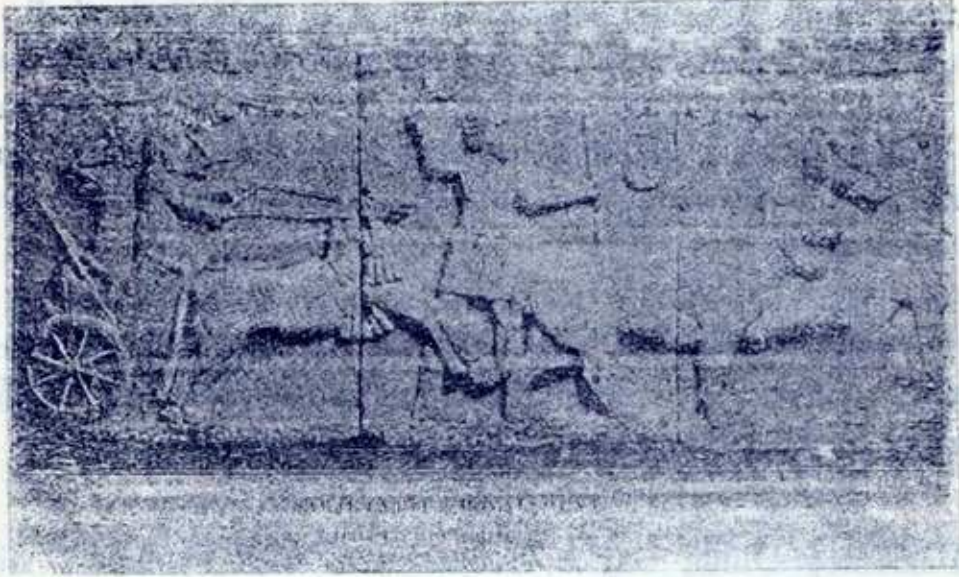
Gaziantepin 50 kilometre garbinde bulunan (Sakçagöz) köyünün yakınındadır. Milâttan 800—1000 sene evveline kadar Aksu ve Karasu vadisinde dört Eti kırallığı vardı: Zincirli, Sakçagoz, Maraş, Hacibeyli. Etiler Suriyeye inerlerken, Aksu ve Karasu vadilerinden geçmişlerdir. Şimalde Maraş, Cenupta Antakye ve Halebi derenin Şimalinde Zincirliyi ve Şarkında Sakçagözü merkez ittihaz etmişlerdir. Sakçagöz daha eski idi. Ve çok ahali vardı. Adana ha-

(\*) Eyük: Çorumla Boğaz köy arasındadır.

valisinden Şarka geçtikleri vakit ta yine Zincirli ve Sakçagöze uğrarlardı. Şu halde Zincirli ve Sakçagöz iki istikamette de yol uğrağı idi.

Profesör Garstangın Sakçagözdeki Caba Hüyükte tetkikatta bulunmasına sebep şudur:

Şimdi Berlinde Vorderasiat Müzesinin 971 numarasında bulunan (Kralın Aslanı Avı) manzarası bundan otuz— otuz beş sene evvel Muhtarın konağında bulunarak oraya götürülmüştü (Şekil: 4). Bu taş



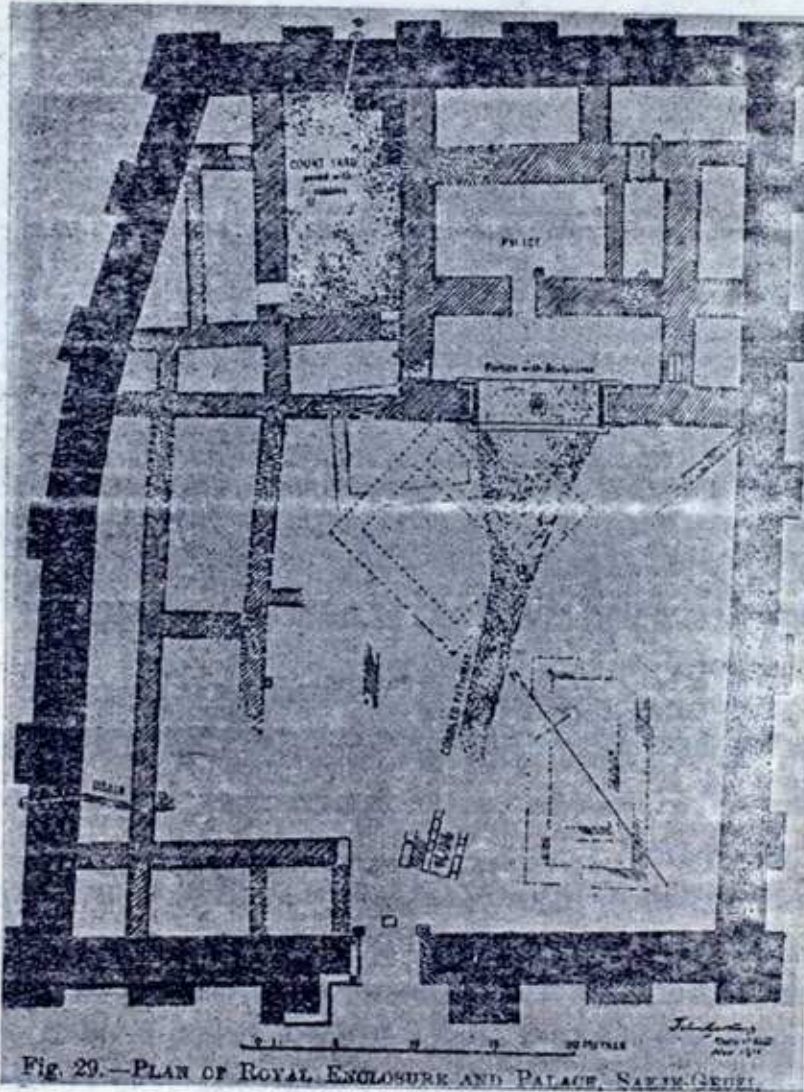
(Şekil: 4)

üç parçadır. Kral ve ağlebi ihtimale göre kâhini bir arabaya çift at koşmuşlardır. Birisi sürüyor birisi ok çekiyor. Hem atlar, hem insanlar zırh geyinmiştir. Başlarında mığfer yoktur, saçları görünüyor, Asur saçlarına benzer, her iki şahsın elinde çifte dizgin vardır. Arabanın önünde güzel bir Aslan vardır. Aslanla araba arasında üçüncü bir şahıs vardır ki kısa bir elbise geyinmiştir, ayağında bir sandal vardır. Bir elinde bir balta diğerinde bir mızrak tutuyor, mızrağı Aslanın sağına sokmuştur. Bu, ihtimal ki Krala yardım eden bir İlâhtır. Aslanın başında ve göksünde çok tüyleri vardır. Ağızı açıktır, dişleri görünmektedir. Bu Aslan hem yeni bulunmuş Aslanlara hem de Maraş Aslanına benzer. Aslanın önünde dördüncü bir şahıs vardır ki zırh geyinmiştir. Başındaki şapkası yarım küre şeklindedir.

Bu üç taştan anlaşılıyordu ki Sakçagöz yakınında bir Kralın sarayı vardır. İşte hafriyatın sebebi budur. Bu civardaki hüyüklerde henüz yazı bulunmamıştır. Fakat bulunması muhtemeldir. Bulduğu zaman bize Şark tarihi hakkında çok malûmat verecektir. Birkaç hüyükte sondaj yapılmıştır ve anlaşılmıştır ki Etiler gelmeden evvel bu

rada yine medeniyet vardı. Bu resim Milâttan evel 8,9 uncu asra aittir. O zaman Etilerin kuvveti düşmekte idi. Bu resim Asurîlerin derecei te'sirini göstermek cinetinden mühimdir.

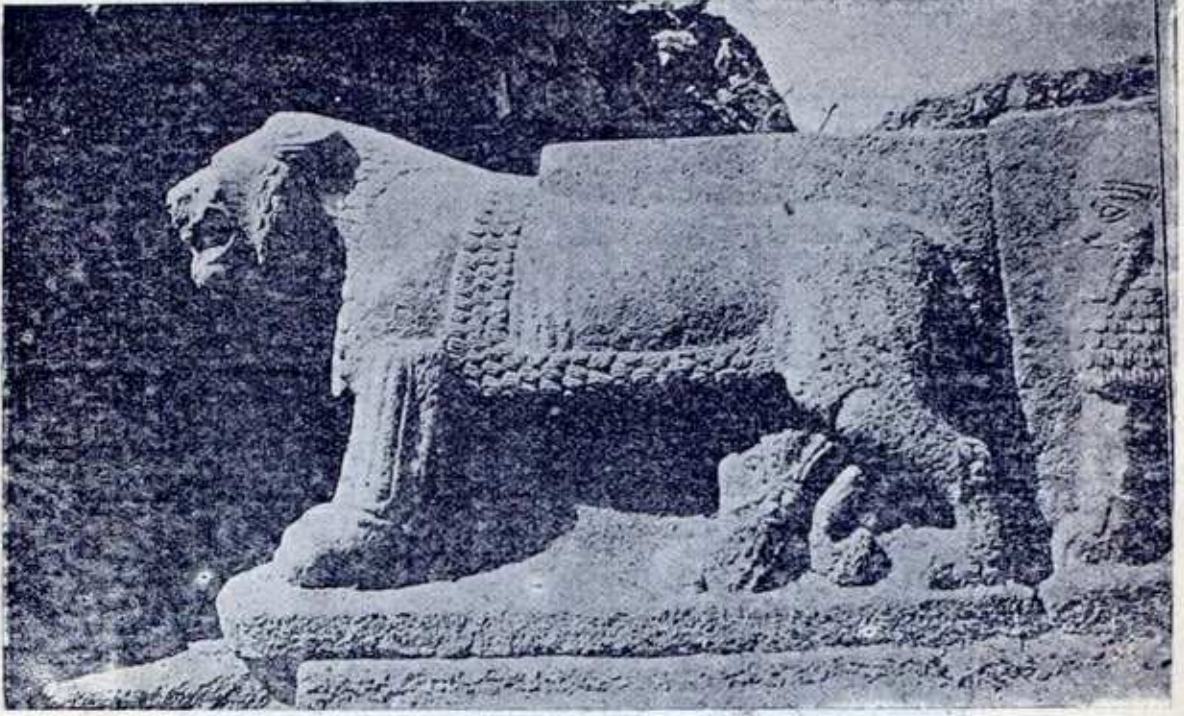
Eyükteki asar ile bunlar mukayese edilirse mimarîde ve din remizlerinde Asurîlerin ne dereceye kadar te'sir yaptıkları anlaşılır. Bu te'sirlere rağmen sonuna kadar Etilerin eseri açık görülmektedir. Sakçagöz yanındaki (Caba Hüyük) hafriyatında bulunan kale 120 metre uzunluğunda 100 metre enindedir. (Şekil: 5) Şimaligarbî tarafı



(Şekil: 5)

dik olduğundan kale duvarı biraz içerdedir. Kapısı da Cenubugarbîdedir. Bu kapıda evelce abideler vardı; belki de yukarıda bahsettiğimiz (Aslan Avı) oradan çıkmıştı. Kale duvarının içi küçük, dışı büyük taşlardan yapılmıştır. Boğazköydeki büyük kale gibi. Duvarın kalınlığı dört metredir. Birkaç metrede bir, bir metre daha çıkmış burçlar vardır. Köşelerde burçlar daha kuvvetlidir. Duvarın kalınlığın

dan yüksekliğinin altı yedi metre olacağı anlaşılıyor. Profesör bunu dört metre kadar eşmiştir. Duvarın altı Boğazköydeki gibi büyük taşlardan yapılmıştır. Kralın sarayı kapısında mühim abideler bulunmuştur; şöyle ki: Saray kapısının iki tarafında cesameti tabiiyesinde iki Aslan duruyor. (Şekil: 6) Bu Aslanlar musattah değildir. Baş ve bedeninin yarısı mücessemdir. Bu Aslanlar çok mahfuz kalmıştır.



(Şekil 6)

Diğer Eti eserleri gibi aşınmış, bozulmuş değildir. Bu saray her ne kadar tali derecede ise de bütün Şark eserlerinde bu eserlerden daha mükemmeli yoktur. Aslanlar sivri dişleriyle adeta İnsana hücum edecek hissini veriyor. Aslanın yanında ve taş duvarda kartal başlı ve dört kanatlı, insan vücutlu bir İlah vardır ki Asurî eserlerine benzer.(Şekil: 7) Bunlar mütenazıran her iki tarafta vardır. Bu İlahın daha geride iki insan var. Ortada da hurma ağacına benzer bir ağaç görülüyor. Bu şahıslar telkih yapıyorlar. Başlarında fese benzer bir şey bulunmaktadır. (Şekil: 8) Onun üzerinde de yuvarlak bir top ve iki tarafta iki boynuz vardır. Bu da Asurî eserlerine benzer. Bu insanların başı üstünde çok şualı bir Yıldız ile bir ay vardır. Müellif diyor ki Türklerin Ayyıldızı bundan alınmış olması muhtemeldir. Aslanın arkasında bir Sifenks (Şekil: 9) onun arkasında bir adam vardır. Bu Sifenks tamamen Eti eserine benzemiyor; Maraş ve Kargamışteki eserlerden farklı olarak saç çokaşağı sarkıyor ve yüzü Anadolu Etilerinin eserleri kadar sert değildir. Başındaki başlık asker miğferine benzer, üs-

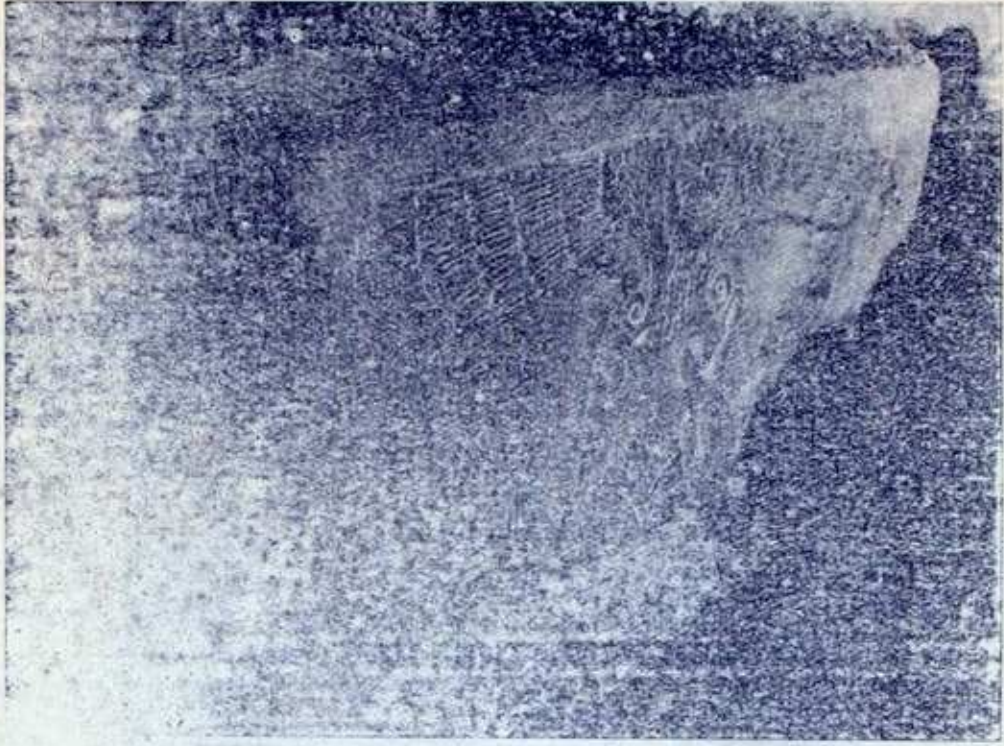


(Şekil: 7)

tünde bir top var, kanatlarını açmamış, kapamıştır; arka kısmı da Aslandır. Kuyruk yukarı kalkmıştır; kuyruğunun nihayeti bir kaz başına benzer. Sifenksin arkasındaki adam bir cihetten çok mühim bir abidedir. Etilere daha ziyade benzer; Etilerin Anadoludaki eserlerinde olduğu gibi entari geyinmiştir, alttan gömlek bile görünüyor.

Kolunda bilezik, ayağında pabuç var, yüzü biraz kaba amma gözler tamam büyüymüş, dudaklar kalındır. Sakalı Sifenksin sakalına benzer. Saçı da Etilerin saçı gibidir. Sağ elinde bir kadeh var. Duvarın döndüğü yerde iki hizmetçi vardır. Bunlar da çok mükemmel kalmıştır. pabuçların ucu azıcık yukarı dönmüştür (Şekil: 10).(\*) Birincisi

(\*) Gaziantep, Berecik, Urfa, Maraş ve havalisinde yerli deriden yapılan ve "Yemeni" denilen bir nevi ayakkabı geyilir ki bunların ucu yukarı kalktır. Şekilleri de resimdekine benzer.

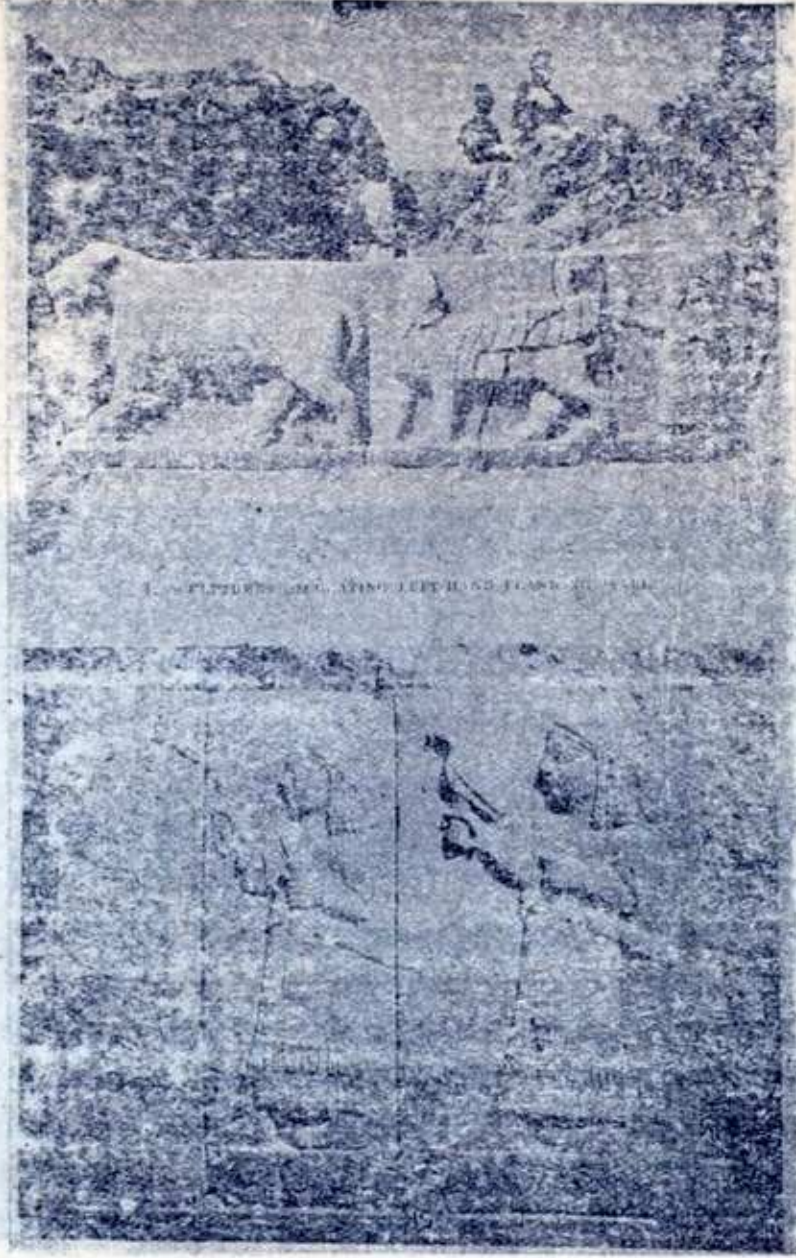


(Şekil: 8)

bir elinde sinek koğacağı diğer elinde bir kayış tutuyor. İkincisi bir elinde Doğan kuşu tutuyor. Diğer elinde kuşu tekrar çağırmağa mahsus ve sallayacak bir şey görüyor. Her iki adamın da üzerinde birer bıçak var. Kapının açıklığında ve ortada tuhaf bir çift Sifenks var. (Şekil: 11) Birisinin başı kaybolmuştur. Zincirli de bunun eşi bulunmaktadır. Bu Sifenksin arkasında beşinci bir ayak var; Bu, Eti eserleri hakkında yeni bir şeydir. Sifenksin başı Eyükteki Sifenkse biraz benzer; yüzü dolu, dudakları sağlam, gözleri boştur. İhtimal ki vaktiyle gözlerin içine kıymetli taşlar konmuştu. Saç uzun ve örülmüştür. Sifenksin de yanında yanmış kemik ve kül bulunduğundan bu saray ihtimal ki üstündeki bina yıkıldıktan sonra mezbah olarak kullanılmıştır. 1911 de bu hüyükteki işini bitirdikten sonra Professör (Songras Hüyüğü)nü eşmiştir. (\*) Diyor ki: heykel bulamadık, fakat birçok Eti eserleri bulundu, bunlar Etilerin en büyük kralı olan 18 inci Daynesti sülâlesinden Subbilulionia devrine (Milâttan 1400 sene evele) aittir ki hüyükten 10 metre aşağıdadır. Birçok kiremit parçaları elde edilmiştir. Bunun devri tamamen tayin edilebilmek için diğer hüyüklerden alınacak parçalarla karşılaştırılmak lâzımdır. Troad dakilere benziyor.

Sakçagöz Zincirli den daha eskidir. Milâttan 15 asır evel Sakçagöz büyük bir şehirdi; Zincirli bir köydü. 1468 de Boğazköydeki

(\*) Songras: Caba Hüyük yakınında ve o civarın en büyük hüyüğüdür. 50 metre yüksekliğinde ve çok diktir.



( Şekil 9 ve 10)

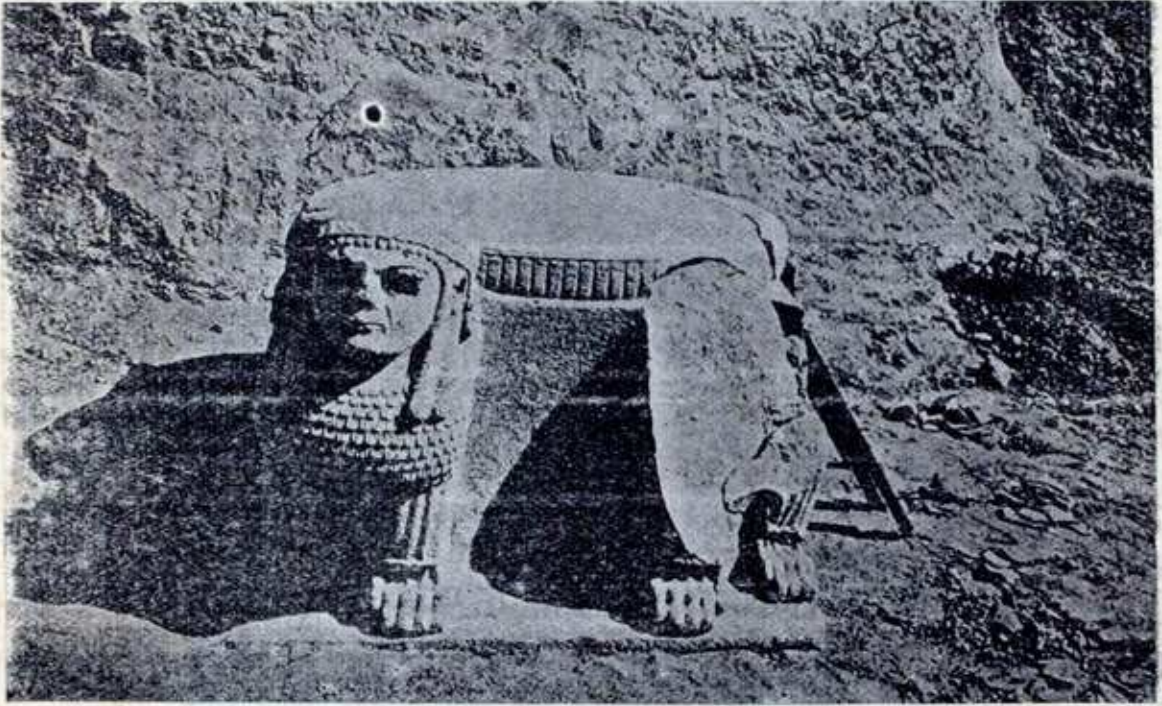
Etilerin sefirleri Mısırın 3 üncü Thothmesini karşılamaya giderken belki buradan geçmiştir.

Caba Hüyüğün alt tabakası cilâlı taş devrine aittir.

\* \*

İşte her iki müelliften muhtasaran aldığımız malûmat . . Profesör Garstang ın kitabı bize yalnız malûmat vermedi; toprak altında gizli duran bir defineyi de kazandırdı. Bu mühim kitap vasıtasıyla o kıymetli eserlerin meydana çıkmasına yardım etmiş olan Mister Iselye teşekkür etmeyi bir borç telâkki ederim.

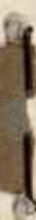
Gaziantep: 25 Mart 1934



Şekil: 11









***Fiati: 15 Kuruřtur.***

---

**Gaziantep Halkevi tarafından  
neřredilen eserler:**

- |                                |                                |
|--------------------------------|--------------------------------|
| 1 — Gaziantep Dilinin Tetkiki  | Ömer Asım                      |
| 2 — Hasip Dürrî                |                                |
| 3 — Gaziantep'te Etti Eserleri | Ömer Asım                      |
| 4 — Halkevi Broőürü            | (basılmaktadır)                |
| 5 — Gaziantep Büyülderi        | Şakir Sabrı<br>(basılmaktadır) |